

# Focus op werkbaar werk

Februari 2006

## Werk en privé-leven in balans?

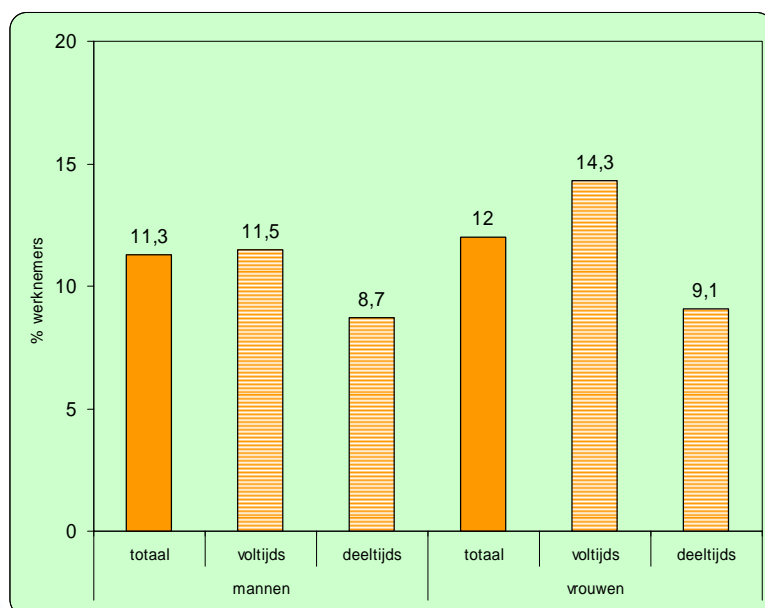
### Op zoek naar een werkbare combinatie

Bijna 90% van de werkende Vlamingen slaagt er in om werk en privé doorgaans goed met elkaar te combineren. Bij 11,8% of zowat 245.000 Vlaamse werknemers lukt dat niet. De job-eisen maken dat deze werknemers systematisch moeilijkheden ervaren om hun beroepsbezigheden en hun gezins- en sociaal leven op elkaar af te stemmen. Het kan zijn dat betrokkenen regelmatig te moe thuiskomen van het werk en daardoor op het privé-front niet echt aanspreekbaar zijn. Een andere mogelijke verklaring is dat de job 'gezinsonvriendelijk' is door (te) lange arbeidsdagen of onregelmatige werkuren.

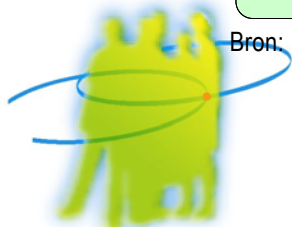
### Dubbele belasting voor voltijds werkende vrouwen

Het werk-privéconflict stelt zich ongeveer in dezelfde mate bij mannen als bij vrouwen. 12% van de vrouwen en 11,3% van de mannen kan het werk moeilijk combineren met het privé-leven. Zoals grafiek 1 laat zien blijkt er wel een verschil als we voltijdse mannen en vrouwen met elkaar vergelijken.

**Grafiek 1: percent werknemers met moeilijke werk-privé-combinatie naar geslacht en arbeidstijd**



Bron: Nulmeting Vlaamse werkbaarheidsmonitor 2004, SERV-STV-Innovatie & Arbeid

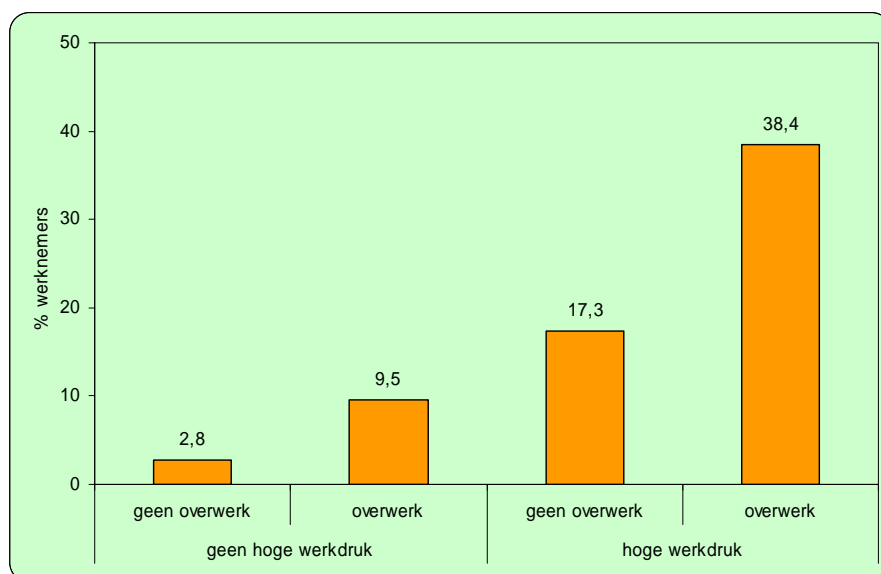


Vrouwen krijgen blijkbaar nog steeds meer met de dubbele belasting 'job en huishoudelijk werk' te maken. Als er conflicten zijn tussen werk en privé gaan werknemers op zoek naar oplossingen. Vooral vrouwen werken om die reden deeltijds (in Vlaanderen werkt 43% van de vrouwen deeltijds tegenover slechts 6% van de mannen). Dit verklaart waarom uiteindelijk mannen en vrouwen op het vlak van werkbaarheid gelijk afklokken.

### Werkdruk en overwerk

Wanneer de werkdruk binnen werkbare perken blijft en er niet (of slechts sporadisch) dient overgewerkt, komen combinatieproblemen 'werk-privé' nauwelijks voor (2,8%). Bij werknemers die een hoge werkdruk combineren met systematisch overwerk is het risico op een onevenwichtige werk-privé-balans echter zeer reëel: bijna één op vier (38,4%) van deze werknemers heeft het moeilijk om de touwtjes van het professioneel en het privé-leven aan elkaar te knopen.

**Grafiek 2: percent werknemers met moeilijke werk-privé-combinatie bij werkdruk en overwerk**



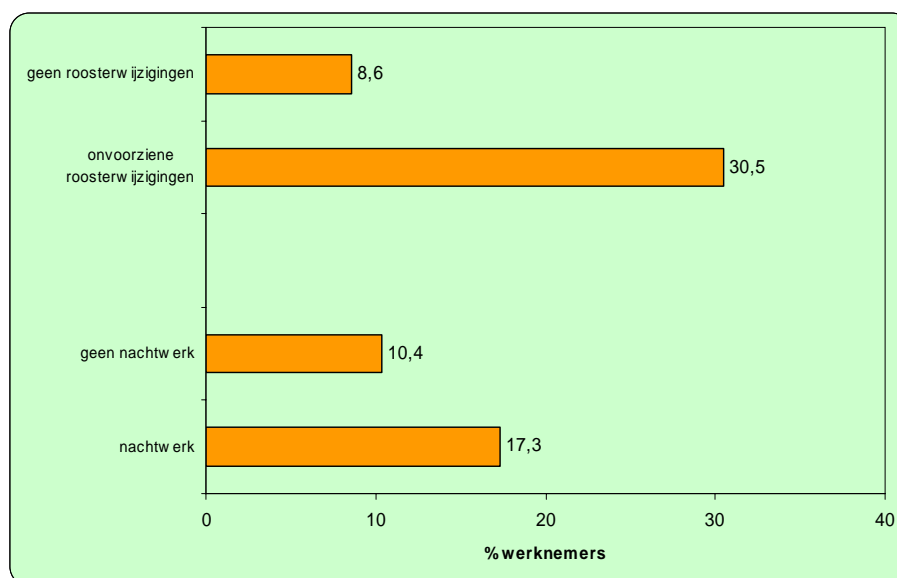
Bron: Nulmeting Vlaamse werkbaarheidsmonitor 2004, SERV-STV-Innovatie & Arbeid

### Nachtwerk en roosterwijzigingen

Tenslotte heeft ook de arbeidstijdregeling een duidelijke impact op de werk-privé-combinatie. Voor werknemers die te maken hebben met nachtarbeid of onvoorziene roosterwijzigingen is het vaak moeilijk om deel te nemen aan een 'normaal' gezins- of sociaal leven of om afspraken na te komen. In vergelijking met de collega's in een 'nine to five job' krijgen zij vaker te

maken met het werk-thuis-conflict. Vooral onvoorspelbare werktijden sturen de organisatie van het privé-leven in de war.

**Grafiek 3: percent werknemers met moeilijke werk-privé-combinatie bij nachtwerk of onvoorziene roosterwijzingen**



Bron: Nulmeting Vlaamse werkbaarheidsmonitor 2004, SERV-STV-Innovatie & Arbeid

Samenvattend: ongeveer één op tien of zowat 245.000 Vlaamse werknemers ondervinden - door de eisen die hun job stelt- systematisch combinatiemoeilijkheden ten aanzien van het gezin en het sociaal leven. Sleutelen aan deze jobs in functie van een aanvaardbare werkdruk en gezinsvriendelijke arbeidstijdregelingen kan ook voor deze werknemers de werk-privé-combinatie haalbaar te maken.

Meer resultaten van de werkbaarheidsmonitor zijn te vinden op de website [www.serv.be/werkbaarwerk](http://www.serv.be/werkbaarwerk)

*De Vlaamse werkbaarheidsmonitor is een initiatief van de Vlaamse sociale partners en werd ontwikkeld door STV-Innovatie & Arbeid met de financiële steun van VIONA en het Europees Sociaal Fonds.*