

# Focus op werkbaar werk

april 2006

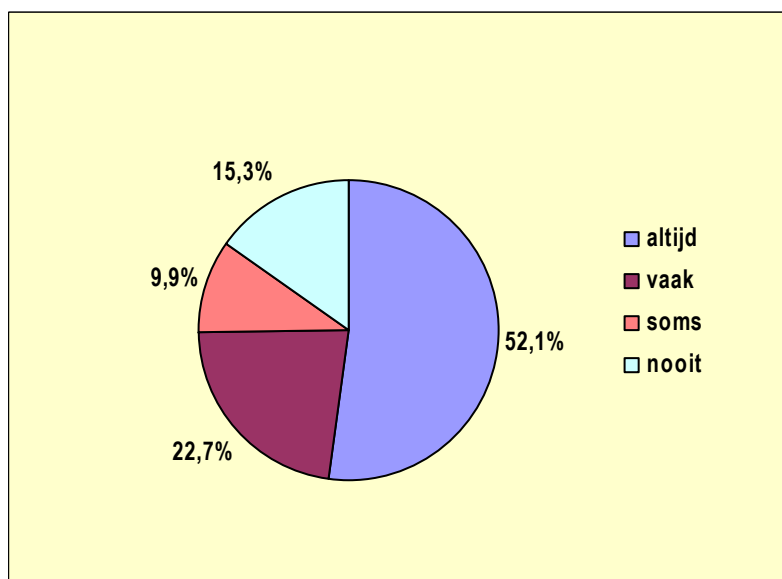
## Secretaressedag: Beeldschermwerk: afwisseling bevordert kwaliteit van de arbeid.

*In vele functies voor uitvoerende bedienden is het beeldschermwerk niet meer weg te denken;  $\frac{3}{4}$  van de uitvoerende bedienden zijn frequente beeldschermwerkers. Uit de gegevens van de Vlaamse werkbaarheidsmonitor blijkt evenwel dat de ene beeldschermjob de andere niet is. Vooral in routinejobs waar men quasi permanent voor het beeldscherm zit worden meer gezondheidsklachten gerapporteerd en treedt ook een verhoogd stress- en demotatierisico op.*

### Beeldschermwerk bij uitvoerende bedienden

Iets meer dan de helft van de uitvoerende bedienden (52,1%) heeft een job waarin continu gebruik gemaakt wordt van een beeldscherm. Samen met de bedienden die aangeven dat zij het beeldscherm 'vaak' nodig hebben voor hun werk (22,7%) vertegenwoordigen zij drie vierden van alle uitvoerende bedienden.

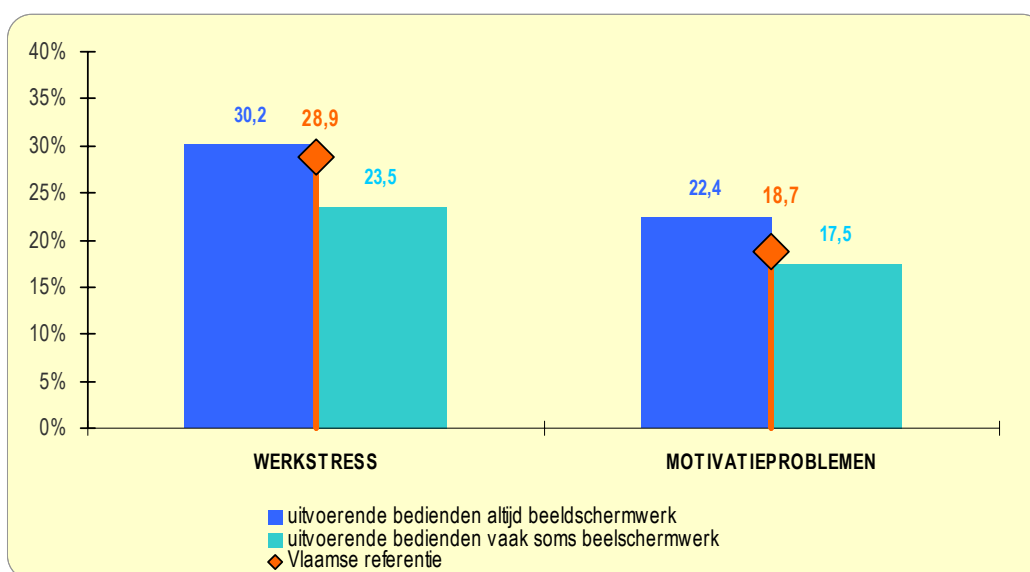
**Grafiek 1: gebruiksfrequentie van beeldscherm bij uitvoerende bedienden (% van werknemers)**



## Beeldschermwerk, werkstress en motivatie bij uitvoerende bedienden

Wanneer we uitvoerende bedienden die 'altijd' met het beeldscherm werken vergelijken met collega's die dat beeldscherm 'soms' of 'vaak' nodig hebben voor het werk dan stellen we vast dat een groter deel van de 'continu-beeldschermwerkers' met werkstress- en motivatieproblemen geconfronteerd wordt. Dat heeft uiteraard niet zozeer met dat beeldscherm als dusdanig te maken dan wel met het feit dat een groter deel van deze werknemers een routinematige job heeft waarin de werkdruk ook hoger ligt.

### Grafiek 2: % van uitvoerende bedienden met werkstress en motivatieproblemen naar gebruiksfrequentie van beeldscherm bij het werk



## Beeldschermwerk en gezondheidsklachten bij uitvoerende bedienden

Het is reeds langer bekend dat het continu werken aan een beeldscherm vanuit gezondheids oogpunt niet zo'n verstandig idee is. Ook uit de gegevens van de werkbaarheidsmonitor blijkt bijvoorbeeld dat een groter percentage van de continu-beeldschermwerkers last heeft van hoofdpijn of nek- en schouderpijn. Van de uitvoerende bedienden die constant aan het beeldscherm werken zegt 52% dat ze de afgelopen twee weken last hadden van hoofdpijn en 55% van nek- en schouderpijn. Bij uitvoerende bedienden die soms of vaak aan het beeldscherm werken is dat respectievelijk 38,9% en 44,7%.

Samengevat:

De meeste uitvoerende bedienden maken voor hun werk gebruik van een beeldscherm. Iets meer dan de helft van deze bedienden kunnen we zelfs typeren als continu-gebruikers. Bij deze werknemers worden meer gezondheidsklachten gerapporteerd en treedt ook een verhoogd stress- en demotatie-risico op.



Meer resultaten van de werkbaarheidsmonitor zijn te vinden op de website [www.serv.be/werkbaarwerk](http://www.serv.be/werkbaarwerk).

*De Vlaamse werkbaarheidsmonitor is een initiatief van de Vlaamse sociale partners en werd ontwikkeld door STV-Innovatie & Arbeid met de financiële steun van VIONA en het Europees Sociaal Fonds.*