



# Informatiedossier

## Vlaamse Werkbaarheidsmonitor zelfstandige ondernemers 2007-2010- 2013

Brussel, oktober 2013





# Vlaamse Werkbaarheidsmonitor zelfstandige ondernemers 2007-2010- 2013

Indicatoren voor de kwaliteit van de arbeid bij zelfstandige ondernemers in Vlaanderen,  
evolutie 2007-2010-2013

Een onderzoek van de Sociaal-Economische Raad van Vlaanderen – Stichting Innovatie & Arbeid  
met steun van het Europees Sociaal Fonds

ESF: bijdragen tot de ontwikkeling van de werkgelegenheid door het bevorderen van inzetbaarheid, ondernemerschap, aanpasbaarheid en gelijke kansen, en door te investeren in menselijke hulpbronnen

Met dank aan:

Het Europees Sociaal Fonds voor de cofinanciering van het onderzoeksproject  
Alle collega's wetenschappelijk medewerkers van de SERV / Stichting Innovatie & Arbeid die aan het project meegewerkt hebben,  
de SERV administratieve ondersteuning, drukkerij en documentalisten  
© bij SERV/Stichting Innovatie & Arbeid

Bij gebruik van gegevens en informatie uit deze publicatie  
wordt een correcte bronvermelding op prijs gesteld.

Brussel, SERV - Stichting Innovatie & Arbeid  
WD/2013/5147/4

## Inhoud

De globale context van de Vlaamse werkbaarheidsmonitor .....	4
1. Waaron een monitor voor kwaliteit van de arbeid? .....	4
2. Wat wordt gemeten met de werkbaarheidsmonitor? .....	4
3. Hoe wordt in de werkbaarheidsmonitor de kwaliteit van de arbeid gemeten? .....	5
4. Wat kan je doen met de resultaten van de WBM? .....	5
5. Bestaan in andere landen ook dergelijke monitors? .....	6
Inleiding .....	7
Hoofdstuk 1 : Indicatoren voor de Vlaamse werkbaarheidsmonitor .....	8
1. Conceptualisering van de werkbaarheidsindicatoren .....	8
2. Meettechniek .....	10
3. Grenswaarden en kengetallen voor de Vlaamse werkbaarheidsmonitor .....	11
Hoofdstuk 2 : Onderzoekspopulatie, survey-ontwerp, steekproef en representativiteit van de onderzoeksresultaten .....	15
1. Onderzoekspopulatie en survey-ontwerp .....	15
2. Organisatie van de enquête .....	16
3. Respons, kwaliteit van de respons en controle van de gerealiseerde steekproef .....	17
4. Conclusies voor de representativiteit van de werkbaarheidsmonitor zelfstandige ondernemers 2007 .....	18
Hoofdstuk 3 Werkbaar werk voor zelfstandige ondernemers 2007-2013 .....	19
1. Werkbaarheidsindicatoren zelfstandige ondernemers 2007 - 2013 .....	19
2. Risico-indicatoren voor zelfstandige ondernemers 2007-2013 .....	23
Hoofdstuk 4: Samenvatting .....	26
Summary .....	28
Referentielijst .....	29
Bijlagen bij het informatiedossier Vlaamse Werkbaarheidsmonitor 2013. Indicatoren voor de kwaliteit van de arbeid bij zelfstandige ondernemers in Vlaanderen, evolutie 2007-2010-2013 .....	31
Bijlage 1: Werkbaarheidsgraad zelfstandige ondernemers 2007-2010-2013 .....	34
Bijlage 2: Werkbaarheidsindicatoren zelfstandige ondernemers, 2007-2010-2013 .....	37
Bijlage 3: Risico-indicatoren zelfstandige ondernemers, 2007-2010-2013 .....	42

# De globale context van de Vlaamse werkbaarheidsmonitor

## 1. Waarom een monitor voor kwaliteit van de arbeid?

De Vlaamse sociale partners en de Vlaamse regering hebben er een prioriteit van gemaakt om meer mensen langer aan het werk te houden. De zogenaamde werkzaamheidsgraad moet verhogen. Dit was al afgesproken in het Pact van Vilvoorde en dit engagement is herhaald in het Toekomstpact voor Vlaanderen 2020 dat op 19 januari 2009 werd afgesloten tussen de Vlaamse regering, de Vlaamse sociale partners en de Verenigde Verenigingen.

Het is echter niet evident dat mensen langer aan het werk zullen blijven. Het zal heel wat inspanningen vergen van de overheid, de sociale partners, maar ook van werkgevers en werknemers om deze doelstelling te bereiken. Een hulpmiddel om de doelstelling te halen is een zodanig werkklimaat scheppen dat langer werken aantrekkelijk wordt maakt. Daarom hebben de sociale partners en de Vlaamse regering in datzelfde Toekomstpact voor Vlaanderen 2020 ook afgesproken dat zal gestreefd worden naar een verhoging van de kwaliteit van de arbeid zodat werkzaam worden en blijven voor iedereen aantrekkelijk is. Tussen 2004 en 2013 verhoogde de werkbaarheidsgraad voor werknemers van 52,3% naar 54,6%. De werkbaarheidsgraad voor zelfstandige ondernemers nam tussen 2007 (nulmeting) en 2013 toe van 47,7% naar 51,4%.

In het toekomstpact voor Vlaanderen 2020 wordt de doelstelling zo geformuleerd: *“Zowel de werkbaarheid van werknemers als van zelfstandigen groeit jaarlijks gemiddeld met minstens 0,5 procentpunt. De werkbaarheidsgraad verhoogt voor werknemers daardoor tot minstens 60% in 2020, en komt voor zelfstandigen in 2020 zo dicht mogelijk bij 55%.”*

De Vlaamse regering en de Vlaamse sociale partners hebben al met het Pact van Vilvoorde afgesproken elke doelstelling te monitoren.

De werkzaamheidsgraad is gemakkelijk te meten want we beschikken in Vlaanderen via de EAK over statistieken van het aantal tewerkgestelden. Maar om op een geobjectiveerde wijze de kwaliteit van het werk te meten was er bij het afsluiten van het Pact van Vilvoorde in 2001 een leemte. Daarom hebben de Vlaamse sociale partners en de Vlaamse regering in 2003 aan de Stichting Innovatie & Arbeid de opdracht gegeven een instrument te maken waarmee de kwaliteit van de arbeid, de werkbaarheid kan gemeten worden. Dat is de Werkbaarheidsmonitor geworden (WBM).

De metingen van de werkbaarheidsmonitors worden mede gefinancierd door het Vlaamse Agentschap van het Europees Sociaal Fonds.

## 2. Wat wordt gemeten met de werkbaarheidsmonitor?

De werkbaarheidsmonitor meet vier belangrijke aspecten van arbeidskwaliteit: psychische vermoeidheid (werkstress), welbevinden in het werk (motivatie), leermogelijkheden en de balans tussen werk en privé. Werkbaar werk houdt in dat je door het werk gemotiveerd wordt

en kansen krijgt om bij te leren. Het houdt ook in dat je er niet problematisch overspannen van wordt en dat de werk-privébalans in evenwicht is.

Kwaliteit van de arbeid komt tot stand in een context waarin een hele reeks factoren een rol spelen. De werkbaarheidsmonitor kijkt naar mogelijke sleutels op de werkplek zelf om de werkbaarheid van jobs te verbeteren. Deze sleutels zijn: de werkdruk (heeft te maken met werktempo, tijdslimieten), de emotionele belasting (vooral belangrijk bij zogenaamde contactberoepen), de afwisseling in het werk en de (fysieke) arbeidsomstandigheden (veiligheids- en gezondheidsrisico's).<sup>1</sup>

Het is duidelijk dat de werkbaarheidsmonitor enkel die aspecten in kaart brengt die rechtstreeks gebonden zijn aan de werkplek of functie. We zijn er ons van bewust dat ook andere arbeids- en niet-arbeidsgebonden factoren een rol spelen. Zo wordt bijvoorbeeld de werk-privébalans ook beïnvloed door de persoonlijke thuissituatie, de vrijetijdsbesteding, of is het welbevinden op het werk ook afhankelijk van loon- en arbeidsvoorwaarden. Maar deze factoren vallen buiten de scope van de monitor.

### **3. Hoe wordt in de werkbaarheidsmonitor de kwaliteit van de arbeid gemeten?**

Voor de WBM-meting is bewust gekozen voor een anonieme schriftelijke bevraging van een representatief staal van 'werkende Vlamingen'. In 2013 werd de steekproef voor werknemers verdubbeld tot 40.000 eenheden en die van zelfstandige ondernemers tot 12.000 eenheden. De bevraging gebeurt via een schriftelijke enquête. De vragenlijst bestaat voor een groot gedeelte uit zogenaamde 'vragenbatterijen'. Een vragenbatterij is een samenhangend geheel van vragen over één aspect, bijvoorbeeld 'vermoeidheid'. De Stichting Innovatie & Arbeid heeft deze vragen (mits toelating) overgenomen uit al bestaande vragenlijsten die in binnen- en buitenland uitvoerig zijn getest op hun betrouwbaarheid en validiteit.

Er zijn al vier metingen voor werknemers uitgevoerd (2004, 2007, 2010-2013) en drie voor zelfstandigen (2007-2010-2013). Deze driejaarlijkse meting zal ook in het Toekomstpact voor Vlaanderen 2020 voortgezet worden (dus in 2016, 2019).

### **4. Wat kan je doen met de resultaten van de WBM?**

De WBM is een meetinstrument. De resultaten van de WBM-metingen geven inzicht in bepaalde kenmerken van onze arbeid op regionaal en sectoraal vlak. Het uitdrukken van die kenmerken in cijfers, scores, heeft voordelen maar ook beperkingen. Belangrijkste voordeel is de vergelijkbaarheid over de verschillende metingen heen. Belangrijkste beperking is dat de complexiteit van de realiteit geconcentreerd wordt in 4 kengetallen, maar dit is eigen aan monitoring.

Het verhogen van werkzaamheid én werkbaarheid zal een inspanning vereisen van alle actoren en betrokkenen op alle niveaus. Sociale partners kunnen natuurlijk niet op alle aspecten invloed uitoefenen. Specifiek rond de kwaliteit van de arbeid zijn hun beïnvloedingsmogelijkheden evenwel directer en groter. De WBM is net op dit domein een hulpmiddel. Hij biedt

---

<sup>1</sup> In de werkbaarheidsenquête voor werknemers wordt bijkomend gepeild naar de autonomie in het werk en de relatie met de directie leiding.

aan de Vlaamse sociale partners cijfermateriaal tot nadenken over hoe kan gesleuteld worden aan de kwaliteit van de arbeid, aan een hogere werkbaarheid en daardoor aan een hogere werkzaamheid.

De meeste data zijn online interactief beschikbaar op de portaalsite [www.werkbaarwerk.be](http://www.werkbaarwerk.be)

Daarop is ook een Toolbox beschikbaar met inspirerende voorbeelden en instrumenten om rond de verschillende aspecten van werkbaarheid aan de slag te gaan op organisatieniveau.

## 5. Bestaan in andere landen ook dergelijke monitors?

In zowat alle landen van de Europese Unie, maar ook ver daarbuiten worden enquêtes of metingen rond gelijkaardige thema's georganiseerd. In heel wat gevallen zijn ook daar de overheid en de sociale partners de initiatiefnemers. De Vlaamse WBM is trouwens deels samengesteld uit in het buitenland al jarenlang gevalideerde meetinstrumenten zoals de Nederlandse ARBO-monitor Werkdruk en Stress.

Ook de Europese Commissie hecht veel belang aan de thematiek van kwaliteit van de arbeid. Ze heeft er een apart agentschap voor opgericht, het European Agency for Safety and Health at Work (het OSHA in Bilbao). Op hun website <http://agency.osha.eu.int> vind je een overvloed aan verwijzingen naar metingen en monitoring-instrumenten in de Europese Unie.

Ook de European Foundation for the Improvement of Working and Living Condition (in Dublin) hecht in haar onderzoeken veel belang aan deze thematiek, zie op [www.eurofound.europa.eu](http://www.eurofound.europa.eu)

Alle informatie over de werkbaarheidsmonitor is te vinden op de website [www.werkbaarwerk.be](http://www.werkbaarwerk.be)

## Inleiding

Voorliggend informatiedossier rapporteert de resultaten van de meting van de Vlaamse werkbaarheidsmonitor voor zelfstandige ondernemers 2013 en vergelijkt deze met de bevindingen van 2010 en 2007. Centraal staat de evolutie van de vier werkbaarheidsindicatoren (psychische vermoeidheid, welbevinden in het werk, leermogelijkheden en werk-privé-balans) en de vier risico-indicatoren (werkdruk, emotionele belasting, taakvariatie en (fysieke) arbeidsomstandigheden).

De werkbaarheidsmonitor is het resultaat van de afspraken tussen de Vlaamse regering en de sociale partners in het kader van het pact van Vilvoorde (21 november 2001). In dit Pact hebben de Vlaamse regering en de Vlaamse sociale partners zich geëngageerd om op middellange termijn substantiële stappen vooruit te zetten op de weg naar meer arbeidskwaliteit. In 2005 hebben ze dit engagement bevestigd bij de actualisering van het pact (VESOC, 2005). In januari 2009 tenslotte, hebben de sociale partners, de Verenigde Verenigingen en de Vlaamse regering voor 5 domeinen 20 ambitieuze doelstellingen geformuleerd waarmee Vlaanderen haar toekomst wil voorbereiden en tegen 2020 op economisch, op sociaal en op ecologische vlak een topregio wil zijn (Pact 2020). De werkbaarheidsgraad voor werknemers wil men zien stijgen tot minstens 60% in 2020 en deze voor zelfstandige ondernemers tot zo dicht mogelijk bij 55%.

Om de realisatie van deze doelstelling op te volgen heeft de SERV zich geëngageerd om een driejaarlijks een werkbaarheidsmeting uit te voeren. Inmiddels werden vier metingen uitgevoerd voor werknemers (2004, 2007, 2010 en 2013) en drie voor de zelfstandige ondernemers (2007, 2010 en 2013).

De resultaten van de metingen zijn uitgebreid gerapporteerd in verschillende informatiedossiers, beroependossiers, sector dossiers en technische nota's.. Een aantal specifieke thema's kwamen aan bod in focussen. De lezer vindt alle informatie op de website [www.werkbaarwerk.be](http://www.werkbaarwerk.be).

Voorliggend informatiedossier is opgedeeld in drie hoofdstukken.

Het eerste hoofdstuk beschrijft op een beknopte wijze het WBM-meetsysteem. Uitgebreide rapportering hierover is te vinden in methodologische nota van de werkbaarheidsmonitor (Bourdeaud'hui, R, Vanderhaeghe S, 2013).

Het tweede hoofdstuk beschrijft de steekproef en de respons van de WBM-metingen. De gerealiseerde steekproeven van de verschillende metingen wordt op een aantal arbeidskenmerken met elkaar vergeleken. Hierover is uitgebreid gerapporteerd in de methodologische nota die te vinden is op de [www.werkbaarwerk.be](http://www.werkbaarwerk.be).

Het derde hoofdstuk levert een synthetische kijk op de evolutie van werkbaar werk voor zelfstandige ondernemers in Vlaanderen in de periode 2007-2013. De werkbaarheids- en de risico-indicatoren worden er gepresenteerd. De vastgestelde verschillen worden systematisch gescreend op hun statistische significantie.

In het vierde hoofdstuk wordt een samenvatting gegeven van het dossier.

# Hoofdstuk 1: Indicatoren voor de Vlaamse werkbaarheids- monitor

De uitbouw van een meetsysteem voor 'werkbaar werk' is uitgebreid gedocumenteerd in de methodologische nota van de werkbaarheidsmonitor (Bourdeaud'hui, R, Vanderhaeghe S, 2013). Hieronder geven we kort een overzicht van de conceptualisering van werkbaar werk, de gehanteerde meettechniek en de bepaling van de grenswaarden en kengetallen voor de Vlaamse werkbaarheidsmonitor.

## 1. Conceptualisering van de werkbaarheidsindica- toren

Werkbaar werk wordt in de werkbaarheidsmonitor concreet gemaakt aan de hand van **vier centrale indicatoren**: **psychische vermoeidheid** (werkstress), **welbevinden in het werk** (werkbetrokkenheid, motivatie), **leermogelijkheden** (kansen op blijven en competentieontwikkeling) en **werk-privé-balans** (combinatie van arbeid met gezin en sociaal leven).

De **werkbaarheidsgraad** wordt bepaald door een combinatie van de vier centrale werkbaarheidsindicatoren. Hier wordt nagegaan welk deel van de Vlaamse zelfstandige ondernemers geen werkbaarheidsproblemen signaleert (werkbaar werk) dan welk deel kampt met één of meerdere werkbaarheidsknelpunten. De werkbaarheidsgraad wordt gedefinieerd als het aandeel van de Vlaamse zelfstandige ondernemers dat een kwaliteitsvolle job heeft op het vlak van psychische vermoeidheid, welbevinden in het werk, leermogelijkheden en werk-privé-balans.



Tabel 1-1 Overzicht werkbaarheidsindicatoren Vlaamse werkbaarheidsmonitor

Indicator	Omschrijving
<b>Psychische vermoeidheid</b>	de mate waarin de door psychosociale arbeidsbelasting opgebouwde (mentale) vermoeidheid recuperabel is dan wel leidt tot spanningsklachten en verminderd functioneren <i>(problemen met) werkstress</i>
<b>Welbevinden in het werk</b>	de mate waarin zelfstandige ondernemers door de aard van de job(inhoud) werkbetrokken zijn/blijven dan wel gedemotiveerd raken <i>(problemen met) werkbetrokkenheid en motivatie</i>
<b>Leermogelijkheden</b>	de mate waarin zelfstandige ondernemers door formele opleidingskansen en de dagdagelijkse ervaring op de werkplek hun competenties al dan niet op peil kunnen houden en verder ontwikkelen i.f.v. hun inzetbaarheid op langere termijn <i>(onvoldoende) kansen op bijblijven/competentieontwikkeling</i>
<b>Werk-privé-balans</b>	de mate waarin de taakeisen in de werksituatie al dan niet belemmerende effecten hebben op de handelingsmogelijkheden in de 'thuis'situatie <i>(problemen met) combinatie van arbeid met privé-leven</i>

Inzicht in achtergronden en oorzaken van werkbaarheidsknelpunten is vanuit beleids oogpunt uiteraard relevant, zodat het aangewezen is dat de Vlaamse werkbaarheidsmonitor ook inzoomt op kenmerken van de arbeidssituatie en op die manier - naast de centrale werkbaarheidsindicatoren - een aantal **risico-indicatoren** integreert. Deze indicatoren zijn weergegeven in onderstaande tabel.

Tabel 1-2 Overzicht risico-indicatoren Vlaamse werkbaarheidsmonitor

Indicator	Omschrijving
<b>Werkdruk</b>	de mate van arbeidsbelasting vanuit kwantitatieve taakeisen, zoals werkvolume, werktempo, deadlines
<b>Emotionele belasting</b>	de mate van arbeidsbelasting vanuit contactuele taakeisen, inz. bij omgang met klanten (patiënten, leerlingen) of coördinatieopdrachten
<b>Taakvariatie</b>	de mate waarin de functie-inhoud een afwisselend takenpakket omvat en beroep doet op vaardigheden van zelfstandige ondernemers
<b>Arbeidsomstandigheden</b>	de mate waarin zelfstandige ondernemers blootgesteld worden aan fysieke inconvenianten in de werkomgeving en lichamelijke belasting

Twee risico-indicatoren uit de werkbaarheidsmonitor zijn, omdat ze voor de specifieke doelgroep niet van toepassing zijn, niet opgenomen in de meting voor zelfstandige ondernemers, met name 'autonomie' en 'relatie met de directe leiding'.

Daarnaast peilt de WBM-meting nog naar een aantal kenmerken van de persoon en de arbeidssituatie. Voor deze rapportering is gebruik gemaakt van de gegevens over geslacht, leeftijd, anciënniteit, groeiverwachting, diploma, ondernemingsdimensie en sector. De exacte vraagformulering is te vinden in de methodologische nota.

## 2. Meettechniek

Voor het meten van de vier centrale werkbaarheidsindicatoren en de vier risico-indicatoren is geopteerd voor psychometrische schalen. De argumentatie voor het gebruik van psychometrische schalen (in plaats van enkelvoudige itemvragen) ligt in de meetnauwkeurigheid ervan.

In functie van (meet)kwaliteitsbekommernissen en de haalbaarheid van de realisatie van de werkbaarheidsmonitor begin 2004, werd bij de constructie van de vragenlijst uitgegaan van een selectie van modules uit bestaande, gevalideerde instrumenten. Daarbij werd maximaal aansluiting gezocht bij de Nederlandse Vragenlijst Beleving en Beoordeling van de Arbeid (VBBA) een gestandaardiseerd meetinstrument dat bij onze noorderburen wordt ingezet ten behoeve van de monitoring van sectorale convenanten (Lebbink, 2002) en sinds 2003 (gedeeltelijk) ook bij de periodieke Arbeidsomstandighedenenquête van de Nederlandse overheid (Smulders, 2004). Deze enquête wordt vanaf 2005 jaarlijks georganiseerd.

Zes van de acht WBM-meetschalen voor zelfstandige ondernemers werden geselecteerd uit de VBBA.

Voor drie werkbaarheidsindicatoren werden volgende schalen geselecteerd:

- psychische vermoeidheid: VBBA-schaal 'Herstelbehoefte'
- welbevinden in het werk: VBBA-schaal 'Plezier in het werk'
- leermogelijkheden: VBBA-schaal 'Leermogelijkheden'

Voor drie risico-indicatoren werden volgende schalen ingezet:

- **werkdruk**: VBBA-schaal 'Werktempo en hoeveelheid'
- **emotionele belasting**: VBBA-schaal 'Emotionele belasting'
- **taakvariatie**: VBBA-schaal 'Afwisseling in het werk'

De resterende werkbaarheidsindicatoren 'werk-privé-balans' en 'arbeidsomstandigheden' worden door de (uitgebreide) VBBA niet afgedekt. Voor de meettechnische operationalisering van deze indicatoren werd een andere oplossing gezocht. Voor de centrale werkbaarheidsindicator '**werk-privé-balans**' werd geopteerd voor de 'Survey Werk-Thuis-Interactie Nijmegen' (SWING) en meer bepaald de schaal negatieve werk-thuis-interferentie (WTI-neg) (Geurts, 2001). De risico-indicator (belastende) '**arbeidsomstandigheden**' wordt samengesteld op basis een selectie van items die in de European Survey on Working Conditions 2000 aan bod komen (Merli , 2001 – Q11 en Q12 in de rubriek 'Fysical Environment' van de ESWC-vragenlijst).

De verwerking van de antwoorddata en berekening van schaalscores, inzonderheid de interpretatierichting van de schalen en de behandeling van de 'missing values', gebeurden conform de wetenschappelijke handleiding bij de methode (van Veldhoven, 1997). Schaalscores

worden gestandaardiseerd naar de range 0-100 en dienen uniform geïnterpreteerd van gunstig (schaalscore 0) naar ongunstig (schaalscore 100). Aan de scores kan, zoals steeds bij ordinale schaalgegevens, geen absolute betekenis worden toegekend.

De validiteit en betrouwbaarheid van de instrumenten die voor de werkbaarheids- en risico-indicatoren werden gehanteerd, zijn uitgebreid beschreven in het informatiedossier van de nulmeting (Bourdeaud'hui, 2004).

### **3. Grenswaarden en kengetallen voor de Vlaamse werkbaarheidsmonitor**

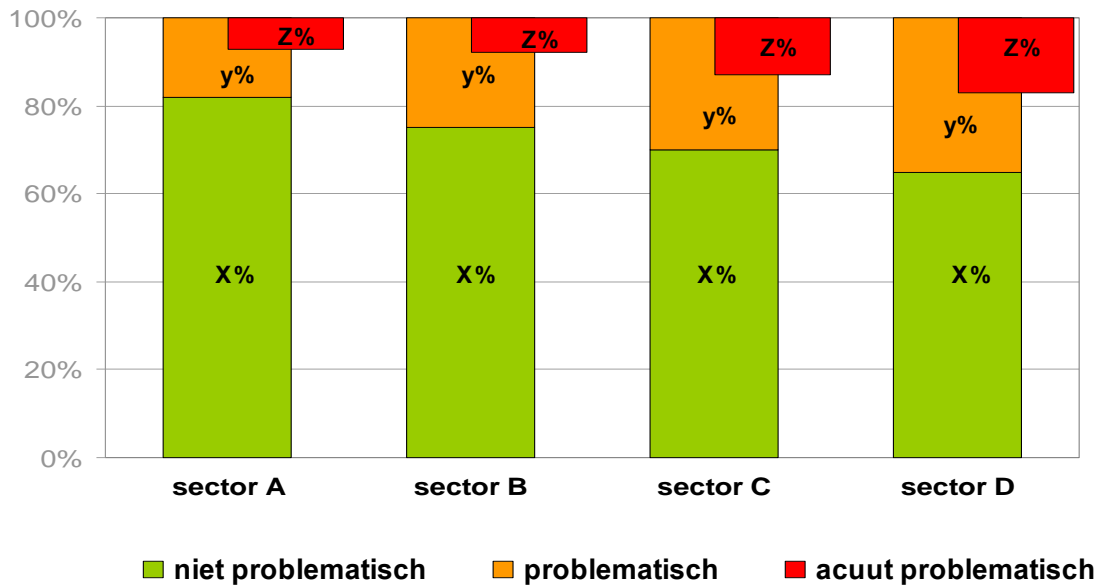
Psychometrische schalen leveren schaalscores die voor een niet-specialistisch doelpubliek vrij moeilijk te interpreteren zijn, laat staan te vergelijken. Het gebruik van kengetallen vormt hier een uitweg. Bij kengetallentechniek wordt de schaalinformatie gebruikt om binnen een onderzoekspopulatie de groep respondenten die zich in een problematische situatie bevindt, af te bakenen.

Bij wijze van voorbeeld: het kengetal voor de VBBA-schaal 'Herstelbehoefte' leert ons hoeveel werkenden binnen een onderzoeksgroep problematisch psychisch vermoeid zijn en daardoor een verhoogde kans hebben op verminderd functioneren of uitval.

Voor de WBM wordt geopteerd om met 'gelede kengetallen' te werken waarbij – naar analogie met de kleursymboliek van een verkeerslicht – niet alleen de groep in een problematische situatie wordt afgebakend en becijferd ("oranje knipperlicht") maar daarbinnen een subgroep met acute problemen wordt bepaald ("rood alarmsigaal"). Alle kengetallen worden gepercentageerd op het totaal van de zelfstandige ondernemers.

Grafisch ziet een sectorale vergelijking van het aandeel zelfstandige ondernemers zonder en met (acute) psychische vermoeidheidsproblemen er als volgt uit:

**Figuur 1-1 Kengetallen psychische vermoeidheid naar sector**



De kracht van dergelijke kengetallen is dat ze in een oogopslag inzicht geven in de mate van voorkomen van ongewenste/problematische situaties. Kengetallen laten de ordinale informatie uit de achterliggende schaalscores intact en zijn dan ook perfect bruikbaar voor vergelijkingen tussen deelpopulaties (leeftijdscategorieën, geslacht, sectoren).

Het gebruik van kengetallen vereist dat voor de gebruikte schalen een of meerdere kritische grenswaarden worden bepaald. Een uitgebreide beschrijving van de methode die voor de werkbaarheidsmonitor werd gehanteerd is terug te vinden in het basisdossier (Bourdeaud'hui, 2004). De ijking gebeurde op basis van de WBM-meting loontrekkenden 2004. Deze grenswaarden werden omwille van de vergelijkbaarheid overgenomen voor de zelfstandige ondernemers. Onderstaande tabel heeft een samenvatting:

**Tabel 1-3      Overzicht methode bepaling grenswaarden Vlaamse werkbaarheidsmonitor**

<b>Indicator</b>	<b>Methode</b>
<b>Psychische vermoeidheid</b>	ijking via ROC-analyse-inschatting van het differentiële risico op uitval en ernstige vermindering van het functioneren op basis van informatie over gezondheidsklachten en absentieïsme
<b>Welbevinden in het werk</b>	ijking via ROC-analyse-inschatting van het differentiële risico op uitval en ernstige vermindering van het functioneren op basis van informatie over absentieïsme, verlooptentatie en arbeidstevredenheid
<b>Leermogelijkheden</b>	ijking via ROC-analyse-inschatting van het differentiële risico op 'unemployability' op langere termijn gebaseerd op informatie over opleiding, personeelsallocatie en jobkenmerken
<b>Werk-privé-balans</b>	empirische grenswaarde gebaseerd op extern onderzoek
<b>Werkdruk</b>	ijking via regressietechniek op basis van verhoogd risico op psychische vermoeidheid (+33% voor problematisch (oranje), +100% voor acuut problematisch (rood))
<b>Emotionele belasting</b>	ijking via regressietechniek op basis van verhoogd risico op psychische vermoeidheid (+33% voor problematisch (oranje), +100% voor acuut problematisch (rood))
<b>Taakvariatie</b>	ijking via regressietechniek op basis van verhoogd risico op het vlak van welbevinden in het werk (+33% voor problematisch (oranje), +100% voor acuut problematisch (rood))
<b>Arbeidsomstandigheden</b>	ijking via regressietechniek op basis van verhoogd risico op het vlak van welbevinden in het werk (+33% voor problematisch (oranje), +100% voor acuut problematisch (rood))

Bij wijze van samenvatting worden de weerhouden grenswaarden voor de gehanteerde meetschalen in onderstaande tabel nog eens op een rijtje gezet.

Tabel 1-4 Overzicht van de WBM-meetschalen en de gehanteerde grenswaarden

INDICATOR	MEETSCHAAL	Grenswaarde 'problematisch'	Grenswaarde 'acuut problematisch'
<b>WERKBAARHEIDS-INDICATOREN</b>			
Psychische vermoeidheid	VBBA-'Herstelbehoefte'	63,64	90,91
Welbevinden in het werk	VBBA-'Plezier in het werk'	44,44	77,78
Leermogelijkheden	VBBA-'Leermogelijkheden'	75,00	91,67
Werk-privé-balans	SWING-'Werk-Thuis-Interferentie'	58,33	75,00
<b>RISICO-INDICATOREN</b>			
Werkdruk	VBBA-'Werktempo/hoeveelheid'	54,55	66,67
Emotionele belasting	VBBA-'Emotionele belasting'	42,86	61,90
Taakvariatie	VBBA-'Afwisseling in het werk'	61,11	72,22
Arbeidsomstandigheden	SERV-'Arbeidsomstandigheden'	58,33	75,00

## Hoofdstuk 2: Onderzoekspopulatie, survey-ontwerp, steekproef en representativiteit van de onderzoeksresultaten

### 1. Onderzoekspopulatie en survey-ontwerp

De onderzoekspopulatie voor de werkbaarheidsmeting wordt (technisch) als volgt afgebakend: de zelfstandigen in hoofdberoep, wonend in het Vlaamse gewest, leeftijd 18-69 jaar, die in de vier weken voorafgaand aan de bevraging effectieve arbeidsprestaties als zelfstandige ondernemer hebben geleverd.

Deze laatste voorwaarde is noodzakelijk voor een betrouwbare zelfrapportering van de jobkwaliteit. Zelfstandige ondernemers die – omwille van bijvoorbeeld ziekte, bevallingsrust, stopzetting van de activiteit– gedurende de afgelopen maand niet gewerkt hebben, kunnen zich enkel door herinnering een beeld vormen van de werkbeleving met het risico op mogelijke antwoordvertekeningen.

Administratieve databanken leveren ons geen informatie over de effectieve arbeidsprestaties van zelfstandige ondernemers in de afgelopen maand. Dit is een probleem dat binnen de vragenlijst zelf - via het inbouwen van filters (*WBM-vragenlijst A2 met doorwijzing naar 'pagina 9'*) - werd aangepakt.

De steekproef voor de WBM-meting zelfstandige ondernemers is getrokken door de RSVZ (Rijksdienst voor Sociale Verzekeringen der Zelfstandigen) uit het bestand 'aangesloten verzekeringsplichtigen' toestand 31 december 2012<sup>2</sup>. Het betreft personen wier aansluiting op dat moment nog actief was of minstens tot die datum liep. De basisgegevens hiervoor worden aan de RSVZ verstrekt door de sociale verzekeringsfondsen. In de steekproef werden enkel de zelfstandige ondernemers in hoofdberoep opgenomen (uitsluiting van helpers en zelfstandigen in bijberoep), met woonplaats in het Vlaamse gewest. Onder zelfstandigen wordt verstaan 'iedere natuurlijk persoon, die in België, een beroepsactiviteit uitoefent zonder hiervoor door een arbeidsovereenkomst of een statuut verbonden te zijn'.

Het is mogelijk om de informatie uit het RSVZ-databank via tussenkomst van de Kruispuntbank van de Sociale Zekerheid te koppelen aan recente woonplaatsgegevens. Op die manier krijgen we een goede benadering van het gezochte populatiebestand van alle zelfstandige ondernemers in hoofdberoep woonachtig in het Vlaamse gewest. Voor een uitgebreidere bespreking van verwijzen we naar de methodologische nota (Bourdeaud'hui R., 2013).

---

<sup>2</sup> De steekproef 2007 en 2010 werd getrokken uit een voorlopig databestand teneinde de tijdsperiode tussen administratieve gegevens (toestand in databank) en de effectieve gegevens (toestand op het moment van de bevraging) zo kort mogelijk gehouden en dit met het oog op het verhogen van de respons. Tegelijk werd op die manier de time-lag tussen de meting loontrekkenden en de meting zelfstandigen geminimaliseerd, wat ongetwijfeld de vergelijking tussen beide groepen zuiverder maakt. Dit voorlopig bestand vertegenwoordigt telkens meer dan 85% van de uiteindelijke populatie. Voor de steekproef 2013 was het mogelijke te trekken uit het definitieve bestand.

De werkbaarheidsmeting voor zelfstandige ondernemers 2007 en 2010 vertrekt van een initiële steekproefomvang van 6.000 eenheden. Deze grootte van de steekproef laat toe -bij een respons van minimum 30%- met betrekking tot de WBM-kengetallen uitspraken te doen met een relatief klein betrouwbaarheidsinterval (betrouwbaarheids gordel  $\leq 2\%$ , (bij  $\alpha = 0,05$ ). Bij een gerealiseerde steekproefomvang van minimum 2.000 eenheden kunnen we eveneens betrouwbare gegevens aanleveren voor grote sectoren als bouw, handel, diensten en vrije beroepen. (Bourdeaud'hui, 2013). In 2013 werd de steekproefomvang verdubbeld (initiële steekproefomvang 12.000 eenheden). Hierdoor kunnen ook gegevens worden verstrekt voor de landbouw, de horeca en de intellectuele diensten.

## 2. Organisatie van de enquête

Er werd bij het uitwerken van de enquêtestrategie ruim aandacht besteed aan een aantal responsverhogende maatregelen. Het belangrijkste element in deze responsstrategie is het opzetten van een intensieve en herhaalde communicatie met de respondenten (Dillman, 2000).

Bij de lancering van de enquête loopt een mediacampagne met advertenties in de gespecialiseerde pers.

Bij het schetsen van de doelstelling en achtergronden van de peiling, wordt in de verf gezet dat de bevraging uitgaat van de overheid, de steun heeft van alle sociale partners en kadert in het engagement van genoemde beleidsmakers om daadwerkelijk stappen te zetten op weg naar meer arbeidskwaliteit.

De communicatie naar de respondenten weert de beleidsterm 'werkbaarheidsgraad' en gebruikt algemene gekende begrippen als 'kwaliteit van werk en leven' of 'welzijn en stress op het werk'.

De directe benadering van de respondent verloopt via 3 communicatiemomenten: de verzending van de introductiebrief met vragenlijst; het toesturen van een herinneringskaartje na 1 week; een rappelzending met vragenlijst na 3 weken.

Om vragen en bemerkingen van respondenten op te vangen wordt een helpdesk georganiseerd via de 1700 lijn (voorheen Vlaamse Infolijn).

Ook aan de opmaak van de vragenlijst wordt de nodige (responstechnische) zorg besteed. De vragenlijst wordt bewust beknopt gehouden (8 pagina's, invultijd van ongeveer 15 minuten) om de drempel tot medewerking te verlagen en het afbreukrisico (afhaken bij het invullen van de enquête) te minimaliseren. De duidelijkheid van de vraagstelling werd via proef-enquêteering bij respondenten uit diverse sectoren uitgetest. Tenslotte was er ook aandacht voor een professionele lay-out en druktechnische vormgeving van vragenlijst en begeleidende brieven als stimulans tot medewerking aan het onderzoek. Een model van vragenlijst en begeleidende brieven is opgenomen de methodologische nota (Bourdeaud'hui R., 2013) beschikbaar op de website [www.werkbaarwerk.be](http://www.werkbaarwerk.be).

Een ander belangrijk element in de responsstrategie is de maximale invulling van de anonimiteitwaarborg t.a.v. de respondent. Uiteraard wordt die anonimiteit waterdicht gegarandeerd door de steekproeftrekking en de verzending van de enquêteformulieren via de Kruispuntbank van de Sociale Zekerheid.



### 3. Respons, kwaliteit van de respons en controle van de gerealiseerde steekproef

De WBM-meting zelfstandige ondernemers werd afgesloten met een antwoordpercentage van ongeveer 32,2% (39,5% in 2007 en 37,7% in 2010) dat het vooropgestelde streefcijfer van 30% overtreft.

De enquêtes zijn doorgaans goed ingevuld: meer dan 80% heeft meer dan 90% van de vragen ingevuld. De vastgestelde 'item non-repons' heeft vooral te maken met een (bij schriftelijke bevestigingen) gekend technische probleem van volledig blanco pagina's ten gevolge van het te snel doorbladeren van het enquêtebundel bij het invullen van de vragenlijst. De probleem kon door druktechnische maatregelen in 2013 aanzienlijk worden gereduceerd.

Een hoge respons is een belangrijke stap in de richting van representativiteit, maar garandeert die uiteraard nog niet. Een uitgebreide non-responsanalyse is omwille van de strikte privacyregels die de Kruispuntbank Sociale Zekerheid hanteert niet mogelijk gebleken. Een vergelijking van de initiële en de gerealiseerde steekproef laat wel toe een beperkte analyse te maken naar leeftijd en geslacht. Deze analyse is terug te vinden in de methodologische nota (Bourdeaud'hui R., 2013). Vooral voor leeftijd verschillen de initiële en de gerealiseerde steekproef, met een ondervertegenwoordiging van de jongeren en een oververtegenwoordiging van de 50+ ers. Toch werd besloten de resultaten niet te wegen. De reden hiervoor is dat het over minimale afwijkingen gaat en dat verschuivingen door weging de kengetallen voor de WBM-indicatoren niet of slechts marginaal zouden beïnvloeden, en dit met uitzondering van het aspect werkdruk<sup>3</sup>. Een tweede (pragmatische) reden is dat de officiële statistische gegevens die ons een correct beeld van de specifieke WBM-populatie kunnen verstrekken, niet voorhanden zijn en dus de weging op zich extra fouten kan teweegbrengen.

In de rand van de responsanalyse naar sector kan nog opgemerkt worden dat volgende sectoren de (voor deelpopulatie-analyses) vooropgestelde minimale steekproefomvang (N=300) bereiken: handel, bouw en vrije beroepen. Voor deze sectoren kunnen WBM-indicatoren worden gemaakt. Om de homogeniteit van de sectoren zoveel mogelijk te bewaren werd ervoor geopteerd de minimumdrempel te versoepelen en naast de grotere sectoren bouw, handel en vrije beroepen, een analyse te maken voor landbouw, horeca, transport/productie en andere diensten. Deze laatste categorie omvat ondermeer de persoonsverzorging, de banken/verzekeringen, de diensten in verband met vervoer en de intellectuele diensten. Door de verdubbeling van de steekproef in 2013 is het ook mogelijk cijfers te verstrekken voor de landbouw, de horeca en de intellectuele diensten.

---

<sup>3</sup> Simulaties van wegingscorrecties voor de ondervertegenwoordiging van vrouwen en jongeren in de gerealiseerde steekproef laten zien dat deze de onderzoekersresultaten voor de kengetallen maximaal met vijf tiende percentage beïnvloeden. Uitzondering hierop is de indicator voor werkdruk (enkel 2007): ongewogen 46,6%, gewogen naar leeftijd 45,9%.

## 4. Conclusies voor de representativiteit van de werkbaarheidsmonitor zelfstandige ondernemers 2007

De WBM-meting zelfstandige ondernemers realiseert voor een schriftelijke peiling behoorlijk responsresultaat. Bovendien blijkt de invulqualiteit van vragenlijsten, waarop de definitieve dataset gebaseerd werd, meer dan bevredigend.

De controles op het vanuit RSVZ toegeleverde steekproefbestand brachten geen grote afwijkingen aan het licht. De keuze voor een zo up-to-date mogelijk adressenbestand om de respons te maximaliseren en de aansluiting met de loontrekkenden te optimaliseren, had als gevolg dat er voor de meting 2007 en 2010 werd gechoosd voor een steekproeftrekking op een onvolledig populatiebestand (meer dan 85% van de zelfstandige ondernemers). Bij controles achteraf bleek een lichte ondervertegenwoordiging van de vrouwen, de 50+. Een analyse van de gerealiseerde steekproef leert ons dat voor wat geslacht en leeftijd betreft, dit verschil gedeeltelijk wegvalt door een hoger antwoordpercentage van de vrouwen en de ouderen. De steekproef 2013 werd getrokken op basis van de volledige populatie.

De gerealiseerde steekproef wijkt – voor de samenstelling naar geslacht – enkel in 2010 af van de initiële steekproef. Op het vlak van leeftijd zijn er wel verschillen: Voor de verschillende metingen valt vooral de lagere responsgraad bij de -25 jarigen en de hogere responsgraad bij de 50+ op.

Er werd besloten de vastgestelde afwijkingen niet door weging te corrigeren. De reden hiervoor is dat de afwijkingen beperkt zijn en dat de kengetallen voor de WBM-indicatoren –met uitzondering van de indicator werkdruk- slechts marginaal zouden beïnvloeden. Een tweede reden is dat de definitieve statistische gegevens die ons een correct beeld geven van de specifieke doelgroep van zelfstandige ondernemers die in de survey bevraagd wordt, niet voorhanden zijn en dus de weging op zich extra fouten kan teweegbrengen.

Op basis van al deze elementen kan dan ook besloten worden dat de onderzoeksresultaten van de WBM-meting een zo representatief mogelijk beeld geven van de (werkbaarheids)situatie van de zelfstandige ondernemers in hoofdberoep op de Vlaamse arbeidsmarkt. De evolutie van de gerealiseerde steekproef 2007-2010-2013 naar kenmerken als leeftijd, sector is beperkt en komt grotendeels overeen met de evolutie op de arbeidsmarkt.

## Hoofdstuk 3

# Werkbaar werk voor zelfstandige ondernemers 2007-2013

### 1. Werkbaarheidsindicatoren zelfstandige ondernemers 2007 - 2013

Werkbaar werk wordt in de werkbaarheidsmonitor concreet gemaakt aan de hand van vier centrale indicatoren: 'psychische vermoeidheid' (werkstress), 'welbevinden in het werk' (werkbetrokkenheid, motivatie), 'leermogelijkheden' (kansen op blijven en competentieontwikkeling) en 'werk-privé-balans' (combinatie van arbeid met gezin en sociaal leven).

In tabel 3.1 en figuur 3.1 worden de percentages van de WBM-metingen 2007, 2010 en 2013 op een rijtje gezet. Daarbij wordt de populatie van zelfstandige ondernemers ingedeeld naar het aandeel dat zich voor het betrokken werkbaarheidsaspect al dan niet in een problematische situatie bevindt. De categorie 'acuut problematisch' is een subgroep binnen de groep 'problematisch' maar wordt eveneens gepercenteerd op de volledige arbeidsmarkt populatie. Dit rapporteringsschema voor de WBM-indicatoren zal consequent binnen dit rapport gevolgd worden.

Tabel 3.1 Werkbaarheidsindicatoren zelfstandige ondernemers, 2007 - 2013

werkbaarheidsindicatoren	niet problematisch			problematisch			acuut problematisch		
	2007	2010	2013	2007	2010	2013	2007	2010	2013
	%	%	%	%	%	%	%	%	%
psychische vermoeidheid	63,3	62,0	66,6	36,7	38,0	33,4	13,0	12,4	10,2
welbevinden in het werk	91,8	91,8	91,6	8,2	8,2	8,4	2,7	3,0	3,5
leermogelijkheden	94,4	95,2	95,3	5,6	4,8	4,7	1,1	1,2	0,8
werk-privé-balans	65,5	65,0	68,4	34,5	35,0	31,6	10,9	11,8	9,5

Leeswijzer:

- Cijfers in het groen wijzen op een significante (Pearson  $\chi^2$ ;  $p \leq 0,05$ ) toename van het aandeel 'niet problematisch'/afname van het aandeel (acuut) problematisch ten opzichte van het vorig meetpunt.
- Cijfers in het rood wijzen op een significante (Pearson  $\chi^2$ ;  $p \leq 0,05$ ) afname van het aandeel 'niet problematisch'/toename van het aandeel (acuut) problematisch ten opzichte van het vorig meetpunt.
- Cijfers in een groen kader wijzen op een significante (Pearson  $\chi^2$ ;  $p \leq 0,05$ ) toename van het aandeel 'niet problematisch'/afname van het aandeel (acuut) problematisch bij een vergelijking van de meetpunten 2007 en 2013.
- Cijfers in een rood kader wijzen op een significante (Pearson  $\chi^2$ ;  $p \leq 0,05$ ) afname van het aandeel 'niet problematisch'/toename van het aandeel (acuut) problematisch bij een vergelijking van de meetpunten 2007 en 2013.
- De groep 'niet-problematisch' en de groep 'problematisch' vormen samen de totale populatie (100%); de groep 'acuut problematisch' is een subgroep binnen de groep 'problematisch' maar het aandeel wordt berekend op de totale populatie.

Figuur 3-1 Werkbaarheidsindicatoren zelfstandige ondernemers, 2007 – 2013



Leeswijzer: acuut problematisch (de verschoven rode blokjes in elke indicatorbalk) is een subgroep binnen de categorie problematisch (oranje zone), maar wordt gepercenteerd op de totale onderzoekspopulatie

Voor psychische vermoeidheid behoren in 2013 66,6% van de zelfstandige ondernemers tot de niet problematische categorie, 33,4% tot de problematische categorie en 10,2% tot de acuut problematische categorie. In 2010 was dat respectievelijk 62%, 38% en 12,4% en in 2007 ging het om 63,3%, 36,7% en 13%. De daling tussen 2007 en 2013 voor de problematische en acuut problematische categorie is statistisch significant.

Voor welbevinden in het werk behoren in 2013 91,6% van de zelfstandige ondernemers tot de niet problematische categorie, 8,4% tot de problematische categorie en 3,5% tot de acuut problematische categorie. In 2010 was dat respectievelijk 91,8%, 8,2% en 3% en in 2007 ging het om 91,8%, 8,2% en 2,7%.

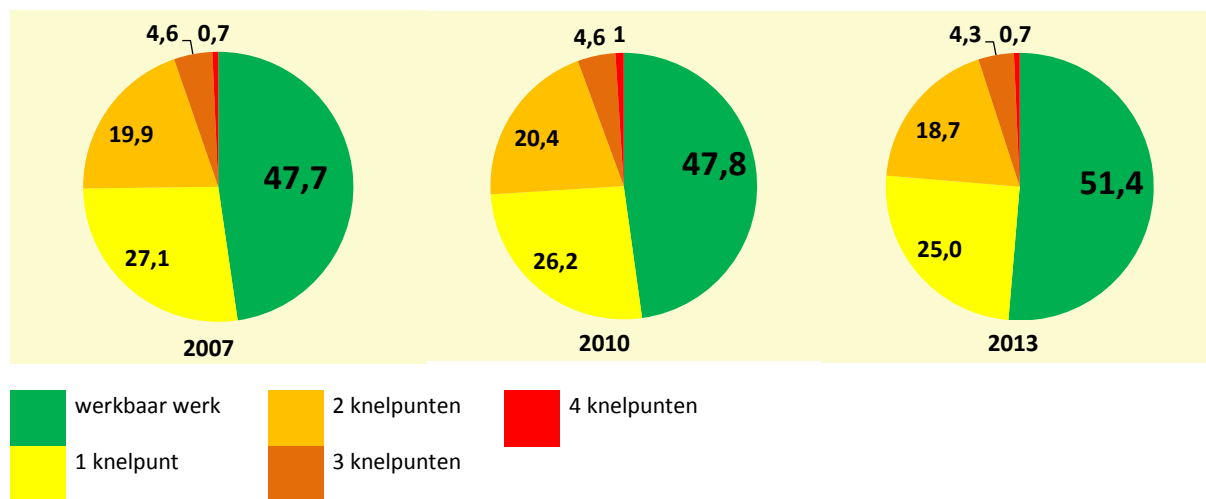
Voor leermogelijkheden in het werk behoren in 2013 95,3% van de zelfstandige ondernemers tot de niet problematische categorie, 4,7% tot de problematische categorie en 0,8% tot de acuut problematische categorie. In 2010 was dat respectievelijk 95,2%, 4,8% en 1,2% en in 2007 ging het om 94,4%, 5,6% en 1,1%.

Voor werk-privé-balans behoren in 2013 68,4% van de zelfstandige ondernemers tot de niet problematische categorie, 31,6% tot de problematische categorie en 9,5% tot de acuut problematische categorie. In 2010 was dat respectievelijk 65%, 35% en 11,8% en in 2007 ging

het om 65,5%, 34,5% en 10,9%. De daling tussen 2007 en 2013 voor de problematische en acuut problematische categorie is statistisch significant.

Een combinatie-oefening met een samengestelde WBM-indicator, waarbij voor de drie meetpunten wordt nagegaan welk deel van de zelfstandige ondernemers geen werkbaarheidsproblemen signaleert dan wel met één of meerdere werkbaarheidsknelpunten geconfronteerd wordt, levert volgende grafiek op:

**Figuur 3-2 Aandeel zelfstandige ondernemers in Vlaanderen 2007/2007/2013 zonder en met (meerdere) werkbaarheidsknelpunten**



Uit figuur 3.2 blijkt dat de werkbaarheidsgraad, of het aandeel van de zelfstandige ondernemers dat een kwaliteitsvolle job heeft op het vlak van psychische vermoeidheid, welbevinden in het werk, leermogelijkheden en werk-privé-balans, met 3,7 procentpunt is toegenomen van 47,7% in 2007 tot 51,4% in 2013.

Omgekeerd is het aandeel van de zelfstandige ondernemers dat met één of meerdere werkbaarheidsproblemen geconfronteerd wordt, gedaald van 52,3% in 2007 naar 48,6% in 2013.

De globale cijfers maken de globale omvang van het werkbaarheidsvraagstuk duidelijk. In tabel 3.2 wordt voor de drie metingen een gedetailleerde verdeling gepresenteerd voor de samengestelde WBM-indicator (percentage zelfstandige ondernemers naar aantal, type en combinaties van werkbaarheidsknelpunten). Deze analyse geeft een concreter inzicht in de samenhang van de vier werkbaarheidsknelpunten.

**Tabel 3.2 Frequentieverdeling zelfstandige ondernemers naar aantal, type en combinatie van gesignaleerde werkbaarheidsknelpunten (Vlaamse arbeidsmarkt 2007/2010/2013)**

AANTAL EN TYPE KNELPUNTEN	%			% TOTAAL		
	2007	2010	2013	2007	2010	2013
<b>0 knelpunten</b>				<b>47,7</b>	<b>47,8</b>	<b>51,4</b>
<b>1 knelpunt</b>						
psychische vermoeidheid	45,7	46,2	45,8	12,4	12,1	11,4
welbevinden in het werk	7,7	4,7	6,4	2,1	1,2	1,6
leermogelijkheden	6,7	7,2	7,2	1,8	1,9	1,8
werk-privé-balans	39,9	41,9	40,6	10,8	11,0	10,2
subtotaal	100,0	100,0	100,0	<b>27,1</b>	<b>26,2</b>	<b>25,0</b>
<b>2 knelpunten</b>						
psychische vermoeidheid & welbevinden in het werk	4,7	6,1	6,8	0,9	1,2	1,3
psychische vermoeidheid & leermogelijkheden	2,1	1,8	1,3	0,4	0,4	0,2
psychische vermoeidheid & werk-privé-balans	87,9	87,3	84,3	17,5	17,8	15,8
welbevinden in het werk & leermogelijkheden	2,1	1,3	3,2	0,4	0,3	0,6
welbevinden in het werk & werk-privé-balans	2,1	2,4	3,2	0,4	0,5	0,6
leermogelijkheden & werk-privé-balans	1,0	1,1	1,3	0,2	0,2	0,2
subtotaal	100,0	100,0	100,0	<b>19,8</b>	<b>20,4</b>	<b>18,7</b>
<b>3 knelpunten</b>						
psychische vermoeidheid & welbevinden in het werk & leermogelijkheden	5,7	9,4	7,7	0,3	0,4	0,3
psychische vermoeidheid & welbevinden in het werk & werk-privé-balans	64,8	77,6	75,5	3,0	3,6	3,2
psychische vermoeidheid & leermogelijkheden & werk-privé-balans	25,0	10,6	13,3	1,1	0,5	0,6
welbevinden in het werk & leermogelijkheden & werk-privé-balans	4,5	2,4	3,5	0,2	0,1	0,1
subtotaal	100,0	100,0	100,0	<b>4,6</b>	<b>4,6</b>	<b>4,3</b>
<b>4 knelpunten</b>				<b>0,7</b>	<b>1,0</b>	<b>0,7</b>
algemeen totaal				100,0	100,0	100,0

*Leeswijzer: In 2007 heeft 47,7% werkbaar werk, in 2010 is dat 51,4%. Van alle zelfstandige ondernemers met één knelpunt heeft in 2007 45,7% een probleem op het vlak van psychische vermoeidheid, in 2013 is dit 45,8%. In 2007 heeft 12,4% van alle zelfstandige ondernemers enkel een probleem met psychische vermoeidheid, in 2013 is dat 11,4%.*

## 2. Risico-indicatoren voor zelfstandige ondernemers 2007-2013

De werkbaarheidsmonitor brengt niet alleen werkbaarheidsknelpunten in kaart, maar poogt ook door te dringen tot de achterliggende determinanten en zoomt daarbij in op een reeks kenmerken van het werk. Voor de zelfstandige ondernemers zijn vier risico-indicatoren gemeten: werkdruk, emotionele belasting, taakvariatie en de arbeidsomstandigheden.

In tabel 3.3 en figuur 3.3 worden de percentages voor de risico-indicatoren van de WBM-metingen-2007, 2010 en 2013 op een rijtje gezet. Daarbij worden de zelfstandige ondernemers ingedeeld naar het aandeel dat zich voor het betrokken werkbaarheidsaspect al dan niet in een problematische situatie bevindt. De categorie 'acuut problematisch' is een subgroep binnen de groep 'problematisch' maar wordt eveneens gepercenteerd op de volledige arbeidsmarkt populatie.

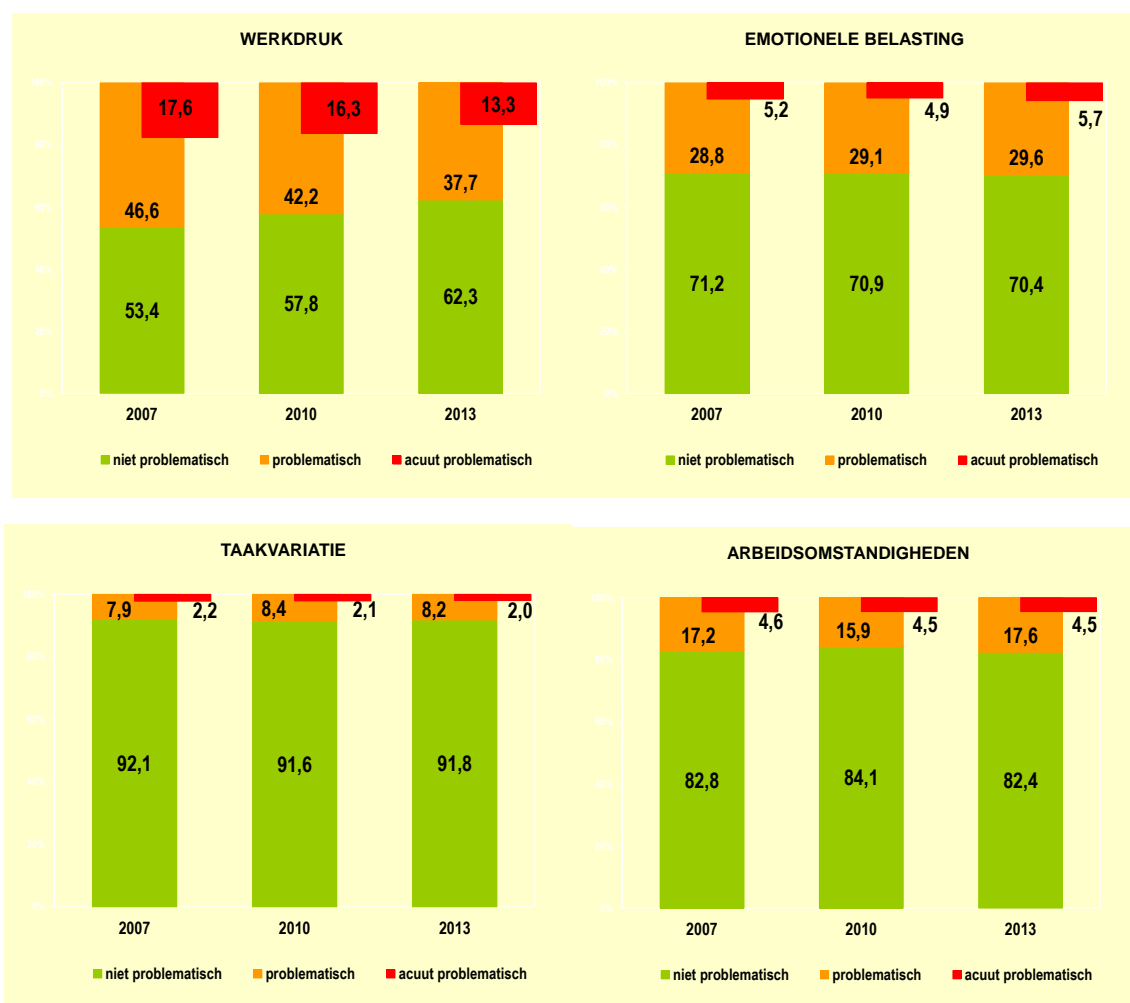
**Tabel 3.3 Risico-indicatoren voor de zelfstandige ondernemers 2007–2013**

risico indicatoren	niet problematisch			problematisch			acuut problematisch		
	2007	2010	2013	2007	2010	2013	2007	2010	2013
	%	%	%	%	%	%	%	%	%
werkdruk	53,4	57,8	62,3	46,6	42,2	37,7	17,6	16,3	13,3
emotionele belasting	71,2	70,9	70,4	28,8	29,1	29,6	5,2	4,9	5,7
taakvariatie	92,1	91,6	91,8	7,9	8,4	8,2	2,2	2,1	2,0
arbeidsomstandigheden	82,8	84,1	82,4	17,2	15,9	17,6	4,6	4,5	4,5

*Leeswijzer:*

- Cijfers in het groen wijzen op een significante (Pearson  $\chi^2$ ;  $p \leq 0,05$ ) toename van het aandeel 'niet problematisch'/afname van het aandeel (acuut) problematisch ten opzichte van het vorig meetpunt.
- Cijfers in het rood wijzen op een significante (Pearson  $\chi^2$ ;  $p \leq 0,05$ ) afname van het aandeel 'niet problematisch'/toename van het aandeel (acuut) problematisch ten opzichte van het vorig meetpunt.
- Cijfers in een groen kader wijzen op een significante (Pearson  $\chi^2$ ;  $p \leq 0,05$ ) toename van het aandeel 'niet problematisch'/afname van het aandeel (acuut) problematisch bij een vergelijking van de meetpunten 2007 en 2013.
- Cijfers in een rood kader wijzen op een significante (Pearson  $\chi^2$ ;  $p \leq 0,05$ ) afname van het aandeel 'niet problematisch'/toename van het aandeel (acuut) problematisch bij een vergelijking van de meetpunten 2007 en 2013.
- De groep 'niet-problematisch' en de groep 'problematisch' vormen samen de totale populatie (100%); de groep 'acuut problematisch' is een subgroep binnen de groep 'problematisch' maar het aandeel wordt berekend op de totale populatie.

Figuur 3-3 Risico-indicatoren voor de zelfstandige ondernemers 2007–2013



Leeswijzer: acuut problematisch (de verschoven rode blokjes in elke indicatorbalk) is een subgroep binnen de categorie problematisch (oranje zone), maar wordt gepercenteerd op de totale onderzoekspopulatie

Voor werkdruk behoort in 2013 62,3% van de zelfstandige ondernemers tot de niet-problematische categorie, 37,7% tot de problematische categorie en 13,3% tot de acuut problematische categorie. In 2010 was dat respectievelijk 57,8%, 42,2% en 16,3%. In 2007 was dat 53,4%, 46,6% en 17,6%. Op het vlak van de werkdruk is er een statistisch significant verschil tussen 2007/2013 en 2010/2013. Over de periode 2007-2013 nam het aandeel van de zelfstandige ondernemers dat tot de problematische categorie behoort af met 8,9 procentpunt en het aandeel dat tot de acuut problematische categorie behoort daalde met 4,3 procentpunt.

Voor emotionele belasting behoort in 2013 70,4% van de zelfstandige ondernemers tot de niet-problematische categorie, 29,6% tot de problematische categorie en 5,7% tot de acuut problematische categorie. In 2010 was dat respectievelijk 70,9%, 29,1% en 4,9%. In 2007 was dat 71,2%, 28,2% en 5,2%.

Voor taakvariatie belasting behoort in 2013 91,8% van de zelfstandige ondernemers tot de niet-problematische categorie, 8,2% tot de problematische categorie en 2 % tot de acuut problematische categorie. In 2010 was dat respectievelijk 91,6%, 8,4% en 2,1%. In 2007 was dat 92,1%, 7,9% en 2,2%.



Voor (fysieke) arbeidsomstandigheden behoort in 2013 82,4% van de zelfstandige ondernemers tot de niet-problematische categorie, 17,6% tot de problematische categorie en 4,5 % tot de acuut problematische categorie. In 2010 was dat respectievelijk 84,1%, 15,9% en 4,5%. In 2007 was dat 82,8%, 17,2% en 4,6%.

## Hoofdstuk 4: Samenvatting

Begin 2003 heeft de SERV zich geëngageerd om een substantiële bijdrage te leveren aan de uitbouw van een Vlaamse werkbaarheidsmonitor, een meetsysteem voor de opvolging van de in het Pact van Vilvoorde gemaakte beleidsafspraken over de verbetering van de kwaliteit van de arbeid.

Daartoe werd de opdracht gegeven aan De Stichting Innovatie & Arbeid om een wetenschappelijk onderbouwde indicatorenset te ontwikkelen en deze te meten bij een representatief staal van zelfstandige ondernemers en werknemers in Vlaanderen. De SERV legt met de publicatie van dit informatiedossier de resultaten van de meting 2013 voor zelfstandige ondernemers op tafel en vergelijkt deze met de resultaten van de meting 2007 en 2010.

In samenspraak met academici en experts van de sociale partners en de Vlaamse overheid werden voor de WBM vier facetten van de kwaliteit van de arbeid als relevant weerhouden: psychische vermoeidheid ('werkstress'), welbevinden in het werk ('werkbetrokkenheid en motivatie'), leermogelijkheden ('kansen op competentie-ontwikkeling') en werk-privé-balans ('combinatie van arbeid, gezin en sociaal leven'). Voor deze vier werkbaarheidsaspecten werden gevalideerde meetschalen geselecteerd en grenswaarden bepaald in functie van wetenschappelijk correcte én beleidsmatig hanteerbare indicatoren.

In het voorjaar 2013 organiseerde de SERV / Stichting Innovatie & Arbeid voor de derde keer een grootschalige enquête bij 12.000 zelfstandige ondernemers in Vlaanderen. Met 3.776 bruikbare antwoorden ligt de nettorespons op 31,7%.

In vergelijking met 2007 is de werkbaarheidsgraad in 2013 gestegen van 47,7% naar 51,4%. Van alle zelfstandige ondernemers in Vlaanderen heeft 51,4% in 2013 werkbaar werk. Deze zelfstandige ondernemers zijn niet problematisch psychisch vermoeid door hun werk, ze hebben een job die hen motiveert en voldoende leermogelijkheden biedt en hun werk-privé-balans is in evenwicht.

Omgekeerd betekent dit dat 48,6% van zelfstandige ondernemers in Vlaanderen wél met één of meerdere werkbaarheidsproblemen geconfronteerd wordt. 25% heeft een probleem met één aspect van werkbaar werk, 18,7% met twee aspecten en 5% met drie of alle vier de aspecten van werkbaarheid.

De globaal betere werkbaarheid in 2013 (51,4%) ten opzichte van die in 2007 is te danken aan een betere score op twee van de vier indicatoren, namelijk psychische vermoeidheid en werk-privé-balans.

Van 2007 tot 2013 nam het aandeel dat 'niet problematisch' scoort voor psychische vermoeidheid toe van 63,3% tot 66,6% (+ 3,3 procentpunt). In dezelfde periode nam het aandeel van de jobs met een gunstige (niet problematisch) werk-privé-balans toe van 65,5% tot 68,4% (+ 2,9 procentpunt).

Op het vlak van welbevinden en leermogelijkheden is de situatie in 2013 nagenoeg gelijk gebleven als in 2007. Een groep van 4,7% scoort problematisch voor leermogelijkheden en 8,4% scoort problematisch voor welbevinden in het werk. In 2007 was dat respectievelijk 5,6% en 8,2%.

De WBM-meting brengt niet alleen de verschillen in de werkbaarheidsproblemen in kaart, maar kijkt ook naar een aantal sleutelfactoren op de werkplek om de werkbaarheid te verbeteren. Voor de zelfstandige ondernemers zijn vier risico-indicatoren gemeten: de werkdruk, de emotionele belasting, de taakvariatie en de (fysieke) arbeidsomstandigheden.

In 2013 heeft 29,6% een emotioneel belastende job, 8,2% heeft routinematig werk en 17,6% werkt onder fysiek belastende omstandigheden. Deze cijfers wijken niet significant af van de cijfers die in 2007 genoteerd werden. Op het vlak van de werkdruk is er wel een significant verschil. Het percentage zelfstandige ondernemers dat onder hoge werkdruk presteert is met 8,9 procentpunt significant gedaald van 46,6% in 2007 tot 37,7% in 2013.

## Summary

At the beginning of 2003 the SERV committed itself to develop a Flemish workability monitor on the quality of work, a measurement system to follow up the policy agreements made in the Vilvoorde Pact on improving the quality of work.

For this purpose, the Stichting Innovatie & Arbeid / Foundation Innovation & Work was commissioned to develop a scientifically based set of indicators and measure these in a representative sample of Flemish self-employed entrepreneurs and salaried employees. With the publication of this report, the SERV is presenting the results of the 2013 measurement (self-employed entrepreneurs) and comparing them with the results of the previous measurements.

In dialogue with academics and experts of the social partners and the Flemish government, four aspects of the quality of the work were selected as being relevant for the workability monitor: stress at work, well-being at work, learning opportunities and the work-life balance.

In the spring of 2013, the SERV/ Stichting Innovatie & Arbeid / Foundation Innovation & Work organized a third survey of 12.000 self-employed entrepreneurs in Flanders. With 3.776 useable answers, the response rate is 31,7%.

In comparison with 2007 the degree of workability has increased from 47,7% to 51,4% in 2013. 54,6 % of all self employed entrepreneurs in Flanders have workable work in 2013. These entrepreneurs are not psychologically exhausted by their work, they have a job which motivates them and provides sufficient learning opportunities, and their work and private life are in balance.

Conversely this means that 48,6% of all self employed entrepreneurs are confronted by one or more problems related to the quality of their work. The majority (25%) have a problem with one aspect of the quality of their work, 18,7% with two aspects, and 5% with three or all four of the aspects of the quality of their work. The higher workability rate in 2013 is due to an improvement in terms of stress at work and work-life-balance.

With regard to stress at work, the percentage scoring 'non-problematic' raised from 63,3% to 66,6% (+ 3,3 percentage points). In the same period, the proportion of jobs scoring 'non-problematic' on work-life-balance raised from 65,5% to 68,4% (+ 2,9 percentage points).

In 2013, 8,4% struggle with motivational problems (wellbeing at work) and 4,7% face insufficient learning opportunities in their jobs. These rates show no significant difference with the 2007-rates.

The workability measurement not only reveals the differences between the workability problems on the Flemish labour market, but also looks at a number of key factors in the workplace to improve the workability of the jobs. Four risk indicators are measured: workload, emotional load, skill variety and (physical) working conditions.

In 2013 29,6% is confronted with high levels of emotional load, 8,2% experience lack of skill variety and 17,6% experience physically (high) demanding working conditions. These rates show no significant difference with the 2007-rates. In terms of work load, the situation shows an improvement in 2013. The proportion of employees experiencing a high workload diminished by 8,9 percentage points from 46,6% in 2007 to 37,7% in 2013.

## Referentielijst

- Bourdeaud'hui, R., Vanderhaeghe, S. & Janssens, F. (2004) Nulmeting Vlaamse werkbaarheidsmonitor. Indicatoren voor de kwaliteit van de arbeid op de Vlaamse arbeidsmarkt 2004, SERV / STV-Innovatie & Arbeid, Brussel
- Bourdeaud'hui, R. & Vanderhaeghe, S. (2005) *Wat maakt werk werkbaar? Onderzoek naar determinanten van werkbaar werk op basis van de nulmeting Vlaamse Werkbaarheidsmonitor 2004*, SERV / STV-Innovatie & Arbeid, Brussel
- Bourdeaud'hui, R., Vanderhaeghe, S. (2007) Vlaamse Werkbaarheidsmonitor zelfstandige ondernemers 2007. Indicatoren voor de kwaliteit van de arbeid op de Vlaamse arbeidsmarkt 2007, SERV / STV-Innovatie & Arbeid, Brussel
- Bourdeaud'hui, R. & Vanderhaeghe, S. (2009) *Wat maakt werk werkbaar bij zelfstandige ondernemers? Onderzoek naar determinanten van werkbaar werk op basis van de Vlaamse Werkbaarheidsmonitor voor zelfstandige ondernemers 2007*, SERV / STV-Innovatie & Arbeid, Brussel
- Bourdeaud'hui, R., Vanderhaeghe, S. (2010) Vlaamse Werkbaarheidsmonitor zelfstandige ondernemers 2010. Indicatoren voor de kwaliteit van de arbeid bij zelfstandige ondernemers in Vlaanderen, evolutie 2007-2010, SERV / STV-Innovatie & Arbeid, Brussel
- Bourdeaud'hui, R. & Vanderhaeghe, S. (2011) *Wat maakt werk werkbaar 2007-2010? Zelfstandige ondernemers? Onderzoek naar determinanten van werkbaar werk op basis van de Vlaamse Werkbaarheidsmonitor voor zelfstandige ondernemers 2007-2010*, SERV / STV-Innovatie & Arbeid, Brussel
- Bourdeaud'hui, R. & Vanderhaeghe, S. (2013), Methodologische nota, beschrijving en vergelijking van de methodologie van de werkbaarheidsmonitor loontrekkende 2004-2007-2010-2013 en zelfstandige ondernemers 2007-2010-2013, SERV/Stichting Innovatie & Arbeid, Brussel
- Dillman, D. (2000), *Mail and Internet Surveys, The Tailored Design Method*, Wiley: New York
- Geurts, S. (2001), SWING: 'Survey Werk-thuis Interactie Nijmegen', K.U:Nijmegen
- Lebbink, M., Prins, J., Dijkstra, L., Fortuin, R. & Broersen, J. (2002), Monitor Arboconvenanten. Vragenlijstmodules en toelichting voor branches, technische specificaties voor onderzoeksbureaus, Ministerie SZW:Den Haag
- Merllié, D. & Paoli, P. (2001), *Third European survey on working conditions*, European Foundation for the Improvement of Living and Working Conditions: Dublin.
- Smulders, P. & van den Bossche, S. (2004), *De nationale Enquête Arbeidsomstandigheden 2003. Methodologie en globale resultaten*, TNO Arbeid:Hoofddorp
- Van Ruyseveldt, J., De Witte, H. & Janssens, F. (2002), *Welzijn in het werk op de weegschaal, Onderzoek naar mogelijke invullingen van het concept 'werkbaarheidsgraad' en de haalbaarheid van een monitoringssysteem voor Vlaanderen*, HIVA:Leuven
- Van Veldhoven, M., Meijman, T., Broersen J. & Fortuin, R. (1997), *Handleiding VBBA. Onderzoek naar de beleving van psychosociale arbeidsbelasting en werkstress met behulp van de vragenlijst beleving en beoordeling van de arbeid*, SKB:Amsterdam

VESOC (2005), Pacht van Vilvoorde 2001-2010, geactualiseerde versie na mid-term review 2005, Brussel

## **Bijlagen bij het informatiedossier Vlaamse Werkbaarheidsmonitor 2013. Indicatoren voor de kwaliteit van de arbeid bij zelfstandige ondernemers in Vlaanderen, evolutie 2007-2010-2013**

**Bijlage 1: Werkbaarheidsgraad zelfstandige ondernemers 2007-2010-2013**

**Bijlage 2: Werkbaarheidsindicatoren zelfstandige ondernemers 2007-2010-2013**

**Bijlage 3: Risico-indicatoren zelfstandige ondernemers 2007-2010-2013**

## Leeswijzer voor de bijlagen

Oranje/problematisch: percentage van de populatie dat problematisch scoort voor de indicator. Bv: In 2013 scoort 8,5% van de zelfstandige ondernemers in de bouwsector problematisch voor welbevinden in het werk.

	psychische vermoeidheid			welbevinden			leermogelijkheden			werk-privé-balans		
	problematisch			problematisch			problematisch			problematisch		
	2007	2010	2013	2007	2010	2013	2007	2010	2013	2007	2010	2013
	%	%	%	%	%	%	%	%	%	%	%	%
Zelfstandige ondernemers Vlaanderen	36,7	38,0	33,4	8,2	8,2	8,4	5,6	4,8	4,7	34,5	35,0	31,6
land- en tuinbouw, visserij, bosexploitatie	34,4	26,6	28,8	7,6	10,5	6,8	4,9	7,8	5,8	39,0	33,1	34,3
handel	35,6	37,7	33,2	9,9	10,0	8,1	7,9	10,8	6,5	32,4	36,3	32,2
bouw	41,0	39,8	36,7	7,8	7,0	8,5	2,6	0,3	3,0	38,6	35,6	33,1
horeca	41,7	43,3	40,0	16,2	9,8	16,8	19,1	9,0	14,7	47,2	43,0	41,3
vrije beroepen	34,2	43,6	37,4	4,9	6,7	8,1	1,7	1,0	2,2	31,9	39,0	32,4
transport, productie	33,3	37,6	32,6	12,2	12,0	8,3	10,0	10,0	7,9	34,5	35,9	31,8
andere	36,6	34,0	28,3	6,4	7,2	6,9	4,1	3,5	3,4	31,0	28,8	26,3

### Groen kader (betere score in 2013 dan in 2007):

Het percentage dat problematisch psychisch vermoeid is bij de zelfstandige ondernemers is in 2013 significant (Pearson  $\chi^2$ ;  $p \leq 0,05$ ) lager dan in 2007.

### Rood kader (slechtere score in 2013 dan in 2007):

Het percentage dat problematisch psychisch vermoeid is bij zelfstandigen in vrij beroep ligt in 2013 significant (Pearson  $\chi^2$ ;  $p \leq 0,05$ ) hoger dan in 2007.

### Groen cijfer (betere score ten opzichte van vorig meetpunt):

Het percentage dat tot de problematisch groep behoort voor werk-privé-balans is bij zelfstandigen in vrij beroep in 2013 significant (Pearson  $\chi^2$ ;  $p \leq 0,05$ ) lager dan in 2010.

### Rood cijfer (slechtere score ten opzichte van vorig meetpunt):

Het percentage dat tot de problematisch groep behoort voor welbevinden in het werk is bij zelfstandigen in vrij beroep in 2010 significant (Pearson  $\chi^2$ ;  $p \leq 0,05$ ) hoger dan in 2007.



	psychische vermoeidheid			welbevinden			leemogelijkheden			werk-privé-balans		
	problematisch			problematisch			problematisch			problematisch		
	2007	2010	2013	2007	2010	2013	2007	2010	2013	2007	2010	2013
geslacht	ns	ns	ns	ns	s	ns	s	s	s	ns	ns	ns
leeftijd	ns	ns	ns	ns	ns	s	s	ns	s	s	s	s
ondernemingsgrootte	s	s	s	ns	ns	ns	s	ns	s	s	s	s
anciënniteit	ns	ns	ns	ns	ns	s	ns	ns	s	ns	s	s
groeiverwachting	ns	s	s	s	s	s	s	s	s	ns	s	s
diploma	ns	ns	ns	s	ns	ns	s	s	s	ns	ns	ns
sectoren	ns	s	s	s	ns	s	s	s	s	s	s	s

s/ns:

Voor welbevinden wordt een significante (Pearson)  $\chi^2$  en dus een statistisch betekenisvol verschil tussen mannen en vrouwen vastgesteld in 2010 maar niet in 2007 en 2013.

# Bijlage 1: Werkbaarheidsgraad zelfstandige ondernemers 2007-2010-2013

Tabel 1: Werkbaarheidsgraad naar deelpopulaties, zelfstandige ondernemers 2007-2010-2013

	werkbaar werk		
	2007	2010	2013
	%	%	%
Zelfstandige ondernemers Vlaanderen	47,7	47,8	51,4
man	48,1	47,8	51,8
vrouw	46,9	47,7	50,3
- 30 jaar	51,5	51,0	54,4
30 - 39 jaar	43,0	41,4	47,7
40 - 49 jaar	45,7	47,5	49,3
50 - 54 jaar	53,0	53,1	53,9
55 + jaar	53,4	52,1	56,3
geen personeelsleden	50,7	51,3	54,1
1-4 personeelsleden	41,5	43,9	46,5
5 of meer personeelsleden	46,9	41,1	49,2
minder dan 3 jaar actief	53,2	56,0	54,8
3-5 jaar actief	46,4	40,7	53,1
6-10 jaar actief	46,8	46,3	46,9
meer dan 10 jaar actief	47,0	47,6	51,7
verwacht groei van activiteit	49,6	48,7	56,7
verwacht behoud huidig peil	47,8	52,0	52,1
verwacht vermindering of stopzetting	39,7	33,5	39,4
geen, lager of lager secundair	43,3	48,4	48,3
hoger secundair	44,6	46,5	51,0
hoger onderwijs korte type	48,6	50,5	55,7
hoger onderwijs lange type	52,9	47,2	50,0
land- en tuinbouw, visserij, bosexploitatie	44,6	50,9	56,0
handel	48,0	45,4	49,7
bouw	44,5	46,2	48,0
horeca	32,5	42,7	40,0
vrije beroepen	51,1	44,8	48,5
transport, productie	46,4	41,3	52,6
andere	52,1	54,5	57,8

Tabel 2: Werkbaarheidsgraad zelfstandige ondernemers 2007-2010-2013, verschillen binnen deelpopulaties

	werkbaar werk		
	2007	2010	2013
geslacht	ns	ns	ns
leeftijd	S	S	S
ondernemingsgrootte	S	S	S
anciënniteit	ns	S	ns
groeiverwachting	S	S	S
diploma	S	ns	S
sectoren	S	S	S

**Tabel 3: Werkbaarheidsgraad, aantal waarnemingen deelpopulaties, 2007-2010-2013**

	werkbaar werk		
	2007	2010	2013
	n	n	n
<b>Zelfstandige ondernemers Vlaanderen</b>	1919	1856	3359
<b>man</b>	1346	1268	2324
<b>vrouw</b>	567	581	1028
<b>- 30 jaar</b>	196	149	259
<b>30 - 39 jaar</b>	539	456	710
<b>40 - 49 jaar</b>	652	691	1200
<b>50 - 54 jaar</b>	264	292	542
<b>55 + jaar</b>	266	267	641
<b>geen personeelsleden</b>	1081	1035	1916
<b>1-4 personeelsleden</b>	511	506	901
<b>5 of meer personeelsleden</b>	288	265	516
<b>minder dan 3 jaar actief</b>	216	232	354
<b>3-5 jaar actief</b>	207	204	388
<b>6-10 jaar actief</b>	333	285	539
<b>meer dan 10 jaar actief</b>	1154	1126	2067
<b>verwacht groei van activiteit</b>	944	809	1269
<b>verwacht behoud huidig peil</b>	711	737	1422
<b>verwacht vermindering of stopzetting</b>	229	263	650
<b>geen, lager of lager secundair</b>	379	316	476
<b>hoger secundair</b>	607	630	1037
<b>hoger onderwijs korte type</b>	428	380	767
<b>hoger onderwijs lange type</b>	495	515	1049
<b>land- en tuinbouw, visserij, bosexploitatie</b>	139	106	225
<b>handel</b>	377	339	559
<b>bouw</b>	256	275	483
<b>horeca</b>	126	103	210
<b>vrije beroepen</b>	450	391	752
<b>transport, productie</b>	138	104	209
<b>andere</b>	420	495	896

## Bijlage 2: Werkbaarheidsindicatoren zelfstandige ondernemers, 2007-2010-2013

Tabel 1: Werkbaarheidsindicatoren subgroep 'problematisch' naar deelpopulaties, zelfstandige ondernemers, 2007-2010-2013

	psychische vermoeidheid			welbevinden			leermogelijkheden			werk-privé-balans		
	problematisch			problematisch			problematisch			problematisch		
	2007	2010	2013	2007	2010	2013	2007	2010	2013	2007	2010	2013
	%	%	%	%	%	%	%	%	%	%	%	%
Zelfstandige ondernemers Vlaanderen	36,7	38,0	33,4	8,2	8,2	8,4	5,6	4,8	4,7	34,5	35,0	31,6
man	37,3	37,2	33,3	8,4	9,1	8,7	4,6	4,0	4,1	34,3	35,1	31,7
vrouw	34,7	39,7	33,7	7,4	6,2	7,6	7,8	6,6	6,3	34,9	34,7	31,3
- 30 jaar	34,1	38,4	37,2	7,0	7,3	5,7	2,0	3,3	1,9	29,8	33,5	29,4
30 - 39 jaar	38,7	38,7	34,1	7,6	9,1	6,1	5,1	3,7	3,3	39,1	42,1	38,9
40 - 49 jaar	38,7	39,2	34,4	9,1	8,2	9,8	5,1	5,7	5,4	37,2	36,4	33,0
50 - 54 jaar	33,7	36,0	31,8	7,4	8,0	8,5	5,9	5,4	5,8	30,4	29,0	27,8
55 + jaar	33,1	35,9	30,6	7,9	7,3	9,2	9,4	4,7	5,2	26,8	27,2	24,5
geen personeelsleden	34,3	34,7	30,8	7,8	7,0	7,6	6,3	5,3	5,4	29,8	30,6	27,6
1-4 personeelsleden	40,6	40,3	37,4	10,5	9,9	9,8	6,4	4,1	4,6	41,8	41,2	36,2
5 of meer personeelsleden	39,6	46,9	36,1	6,6	9,5	9,2	2,3	3,6	2,1	39,3	40,8	38,2
minder dan 3 jaar actief	35,3	33,5	32,1	8,4	6,2	4,9	4,4	4,2	2,4	28,6	28,5	27,6
3-5 jaar actief	38,4	42,7	33,6	6,5	10,0	5,6	4,2	3,8	2,0	36,5	43,2	32,6
6-10 jaar actief	37,0	39,0	36,9	5,2	6,9	8,2	3,7	2,4	4,3	34,1	37,2	35,9
meer dan 10 jaar actief	36,5	37,8	32,8	9,3	8,7	9,6	6,7	5,8	5,7	35,3	34,2	30,9
verwacht groei van activiteit	35,9	36,4	29,7	5,0	4,1	2,5	1,8	1,3	1,1	34,8	37,1	30,7
verwacht behoud huidig peil	35,7	35,6	32,6	9,4	8,9	8,1	6,8	4,8	5,5	32,5	30,4	30,1
verwacht vermindering of stopzetting	42,9	48,4	42,6	18,2	17,9	20,9	18,0	13,8	10,0	37,8	41,6	36,4
geen, lager of hoger secundair	39,3	35,8	32,6	10,5	10,1	11,4	11,6	10,2	9,0	34,9	32,8	32,5
hoger secundair	39,1	36,3	34,2	9,5	8,7	8,8	6,4	6,1	5,7	37,0	36,1	33,9
hoger onderwijs korte type	34,9	40,2	30,3	7,2	6,7	7,8	3,2	2,1	4,6	33,1	32,2	28,5
hoger onderwijs lange type	33,8	39,8	35,3	5,3	7,3	7,4	1,8	1,5	2,1	32,5	37,3	31,2
land- en tuinbouw, visserij, bosexploitatie	34,4	26,6	28,8	7,6	10,5	6,8	4,9	7,8	5,8	39,0	33,1	34,3
handel	35,6	37,7	33,2	9,9	10,0	8,1	7,9	10,8	6,5	32,4	36,3	32,2
bouw	41,0	39,8	36,7	7,8	7,0	8,5	2,6	0,3	3,0	38,6	35,6	33,1
horeca	41,7	43,3	40,0	16,2	9,8	16,8	19,1	9,0	14,7	47,2	43,0	41,3
vrije beroepen	34,2	43,6	37,4	4,9	6,7	8,1	1,7	1,0	2,2	31,9	39,0	32,4
transport, productie	33,3	37,6	32,6	12,2	12,0	8,3	10,0	10,0	7,9	34,5	35,9	31,8
andere	36,6	34,0	28,3	6,4	7,2	6,9	4,1	3,5	3,4	31,0	28,8	26,3

Tabel 2: Werkbaarheidsindicatoren subgroep 'problematisch', zelfstandige ondernemers 2007-2010-2013, verschillen binnen deelpopulaties

	psychische vermoeidheid			welbevinden			leermogelijkheden			werk-privé-balans		
	problematisch			problematisch			problematisch			problematisch		
	2007	2010	2013	2007	2010	2013	2007	2010	2013	2007	2010	2013
geslacht	ns	ns	ns	ns	s	ns	s	s	s	ns	ns	ns
leeftijd	ns	ns	ns	ns	ns	s	s	ns	s	s	s	s
ondernemingsgrootte	s	s	s	ns	ns	ns	s	ns	s	s	s	s
anciënniteit	ns	ns	ns	ns	ns	s	ns	ns	s	ns	s	s
groeiverwachting	ns	s	s	s	s	s	s	s	s	ns	s	s
diploma	ns	ns	ns	s	ns	ns	s	s	s	ns	ns	ns
sectoren	ns	s	s	s	ns	s	s	s	s	s	s	s

Tabel 3: Werkbaarheidsindicatoren subgroep 'acuut problematisch' naar deelpopulaties, zelfstandige ondernemers 2007-2010-2013

	psychische vermoeidheid			welbevinden			leermogelijkheden			werk-privé-balans		
	acuut problematisch			acuut problematisch			acuut problematisch			acuut problematisch		
	2007	2010	2013	2007	2010	2013	2007	2010	2013	2007	2010	2013
	%	%	%	%	%	%	%	%	%	%	%	%
Zelfstandige ondernemers Vlaanderen	13,0	12,4	10,2	2,7	3,0	3,5	1,1	1,2	0,8	10,9	11,8	9,5
man	14,1	12,4	10,1	2,8	3,3	3,5	0,9	0,7	0,8	10,8	12,3	9,6
vrouw	10,4	12,4	10,1	2,2	2,5	3,4	1,9	2,5	0,9	10,9	10,7	9,1
- 30 jaar	9,0	14,5	9,3	1,5	3,3	1,5	0,5	0,7	0,4	9,3	9,3	6,7
30 - 39 jaar	12,9	12,8	10,2	2,5	2,4	2,2	0,9	0,6	0,7	14,3	14,5	10,7
40 - 49 jaar	13,9	12,7	10,5	2,6	3,5	5,0	0,9	1,7	1,1	10,6	13,6	11,2
50 - 54 jaar	15,2	11,0	10,7	3,0	3,7	2,9	1,1	2,3	0,5	10,0	9,3	10,0
55 + jaar	12,0	11,6	9,2	3,2	2,2	3,5	2,9	0,4	0,8	6,9	7,1	5,5
geen personeelsleden	11,6	11,2	8,5	2,6	2,8	3,0	1,1	1,6	1,0	8,9	9,9	7,5
1-4 personeelsleden	15,2	13,7	11,7	3,4	2,8	4,3	1,5	0,9	0,6	14,6	14,5	10,4
5 of meer personeelsleden	14,6	15,6	13,4	2,3	4,0	4,0	0,3	0,4	0,2	11,2	15,0	14,8
minder dan 3 jaar actief	12,4	11,3	9,2	4,0	2,5	1,6	2,2	1,7	0,3	8,0	7,7	7,8
3-5 jaar actief	11,8	18,5	8,6	0,9	2,4	2,2	0,5	0,5	0,0	13,3	16,6	9,5
6-10 jaar actief	12,3	12,9	12,7	0,6	2,1	4,0	0,9	0,7	0,9	12,5	12,2	9,6
meer dan 10 jaar actief	13,5	11,4	9,9	3,4	3,5	4,0	1,1	1,4	1,0	10,5	11,8	9,7
verwacht groei van activiteit	11,2	11,8	8,2	1,4	1,4	0,8	0,4	0,5	0,1	9,4	10,6	8,1
verwacht behoud huidige peil	13,4	11,5	9,0	2,7	3,0	3,2	1,1	0,7	0,9	11,2	11,3	9,3
verwacht vermindering of stopzetting	18,3	17,0	16,6	7,9	7,5	9,6	4,1	4,6	2,1	14,5	17,9	12,1
geen, lager of lager secundair	14,7	10,2	9,3	4,1	2,4	4,6	3,4	3,1	1,4	12,0	13,8	12,2
hoger secundair	14,2	11,9	11,4	2,9	3,6	3,9	1,1	1,6	1,0	13,2	12,5	11,5
hoger onderwijs korte type	9,9	12,8	9,5	2,5	3,4	3,5	0,7	0,8	1,0	8,8	12,0	7,1
hoger onderwijs lange type	13,1	14,0	9,7	1,2	2,7	2,8	0,0	0,0	0,2	9,1	9,9	7,9
land- en tuinbouw, visserij, bosexploitatie	10,6	4,8	9,4	1,4	2,6	3,4	1,4	2,6	0,8	13,0	9,4	9,6
handel	12,3	11,5	9,2	4,3	4,3	3,9	1,3	3,4	1,2	9,9	13,6	10,2
bouw	17,6	12,1	10,0	2,6	2,8	2,6	0,0	0,0	0,0	12,9	12,9	10,7
horeca	13,9	18,3	16,4	3,5	3,6	8,0	5,0	2,7	3,1	13,9	18,2	20,6
vrije beroepen	12,8	13,9	10,8	1,3	3,0	2,8	0,0	0,0	0,4	9,6	11,1	8,1
transport, productie	12,9	12,0	9,5	5,4	2,8	3,7	2,7	1,8	2,3	12,8	10,3	10,5
andere	11,3	12,1	9,0	1,8	2,3	3,2	0,9	0,8	0,4	9,6	10,1	6,3

Tabel 4: Werkbaarheidsindicatoren subgroep 'acuut problematisch' zelfstandige ondernemers 2007-2010-2013, verschillen binnen deelpopulaties

	psychische vermoeidheid			welbevinden			leemogelijkheden			werk-privé-balans		
	acuut problematisch			acuut problematisch			acuut problematisch			acuut problematisch		
	2007	2010	2013	2007	2010	2013	2007	2010	2013	2007	2010	2013
geslacht	S	NS	NS	NS	NS	NS	NS	S	NS	NS	NS	NS
leeftijd	NS	NS	NS	NS	NS	S	NS	NS	NS	S	S	S
ondernemingsgrootte	NS	NS	S	NS	NS	NS	NS	NS	NS	S	S	S
anciënniteit	NS	S	NS	S	NS	NS	NS	NS	NS	NS	S	NS
groeiverwachting	S	S	S	S	S	S	S	S	S	S	S	S
diploma	NS	NS	NS	NS	NS	NS	S	S	S	S	NS	S
sectoren	NS	NS	NS	S	NS	S	S	S	S	NS	NS	S



Tabel 5: Werkbaarheidsindicatoren, aantal waarnemingen deelpopulaties, zelfstandige ondernemers 2007-2010-2013

	psychische vermoeidheid			welbevinden			leermogelijkheden			werk-privé-balans		
	2007	2010	2013	2007	2010	2013	2007	2010	2013	2007	2010	2013
	n	n	n	n	n	n	n	n	n	n	n	n
<b>Zelfstandige ondernemers Vlaanderen</b>	2169	2083	3525	2012	1932	3490	2018	1932	3500	2184	2103	3532
<b>man</b>	1520	1422	2418	1372	1295	2358	1375	1295	2362	1531	1433	2429
<b>vrouw</b>	634	653	1091	582	594	1048	586	593	1054	645	662	1096
<b>- 30 jaar</b>	211	159	269	200	151	262	199	151	263	215	161	269
<b>30 - 39 jaar</b>	589	494	743	553	463	723	553	464	724	593	497	745
<b>40 - 49 jaar</b>	734	781	1254	660	707	1220	665	706	1221	744	786	1254
<b>50 - 54 jaar</b>	309	328	572	269	299	551	272	299	554	309	334	579
<b>55 + jaar</b>	317	320	673	277	275	650	276	274	654	321	324	678
<b>geen personeelsleden</b>	1228	1174	2001	1135	1072	1996	1138	1071	2005	1240	1188	2008
<b>1-4 personeelsleden</b>	579	571	951	533	533	933	535	532	932	582	571	950
<b>5 of meer personeelsleden</b>	321	228	546	304	274	531	305	276	533	321	294	547
<b>minder dan 3 jaar actief</b>	241	257	371	227	242	371	227	240	373	238	260	373
<b>3-5 jaar actief</b>	237	227	405	215	210	408	215	211	406	241	229	402
<b>6-10 jaar actief</b>	365	310	559	348	291	551	350	294	553	369	312	560
<b>meer dan 10 jaar actief</b>	1316	1278	2179	1213	1179	2146	1217	1178	2154	1326	1291	2185
<b>verwacht groei van activiteit</b>	1054	887	1325	989	838	1324	988	837	1323	1059	896	1330
<b>verwacht behoud huidig peil</b>	805	842	1493	746	764	1478	750	763	1483	813	851	1498
<b>verwacht vermindering of stopzetting</b>	273	306	687	2242	280	666	244	282	672	275	308	686
<b>geen, lager of lager secundair</b>	430	374	506	390	327	483	388	325	489	433	378	508
<b>hoger secundair</b>	682	697	1074	619	643	1056	621	644	1058	692	704	1084
<b>hoger onderwijs korte type</b>	473	423	796	433	387	774	438	386	776	477	425	792
<b>hoger onderwijs lange type</b>	565	570	1107	506	521	1064	508	523	1066	569	577	1112
<b>land- en tuinbouw, visserij, bosexploitatie</b>	151	124	233	145	114	235	143	115	240	154	127	239
<b>handel</b>	416	382	579	393	351	569	393	351	573	423	383	581
<b>bouw</b>	307	314	501	269	287	504	270	288	506	303	317	504
<b>horeca</b>	144	120	225	142	112	226	141	111	225	144	121	223
<b>vrije beroepen</b>	523	438	807	465	401	786	468	400	790	529	441	805
<b>transport, productie</b>	147	117	221	147	108	217	150	110	215	148	117	220
<b>andere</b>	467	538	933	437	512	925	439	513	923	468	545	933

## Bijlage 3: Risico-indicatoren zelfstandige ondernemers, 2007-2010-2013

Tabel 1: Risico-indicatoren subgroep 'problematisch' naar deelpopulaties, zelfstandige ondernemers 2007-2010-2013

	werkdruk			emotionele belasting			taakvariatie			arbeidsomstandigheden		
	problematisch			problematisch			problematisch			problematisch		
	2007	2010	2013	2007	2010	2013	2007	2010	2013	2007	2010	2013
	%	%	%	%	%	%	%	%	%	%	%	%
Zelfstandige ondernemers Vlaanderen	46,6	42,2	37,7	28,8	29,1	29,6	7,9	8,4	8,2	17,2	15,9	17,6
man	48,6	45,4	39,8	27,8	28,3	28,6	6,9	7,2	7,3	19,2	18,5	18,9
vrouw	39,8	35,3	32,0	30,7	31,0	31,4	10,0	11,1	10,0	13,0	10,7	13,9
- 30 jaar	38,0	38,4	30,8	26,1	31,8	26,6	6,5	10,0	7,2	18,8	15,5	23,9
30 - 39 jaar	52,1	46,6	43,8	31,0	28,6	32,3	8,4	8,6	8,5	18,6	16,8	19,1
40 - 49 jaar	47,1	42,8	41,0	30,0	27,0	29,2	8,6	9,4	8,6	17,1	16,2	17,0
50 - 54 jaar	44,8	41,1	35,1	26,2	30,6	29,8	6,6	7,3	7,4	16,4	19,5	16,9
55 + jaar	39,7	37,1	28,0	25,8	32,5	27,3	7,5	5,8	8,1	14,8	10,5	13,3
geen personeelsleden	38,4	32,6	30,8	25,9	26,2	26,6	9,1	8,7	9,4	18,6	16,8	18,7
1-4 personeelsleden	53,4	52,1	43,0	31,7	30,8	29,9	7,8	8,6	6,8	19,6	19,1	19,5
5 of meer personeelsleden	63,3	58,8	54,4	36,0	36,1	40,1	3,9	7,2	6,6	6,9	7,5	9,9
minder dan 3 jaar actief	35,5	36,0	31,5	23,3	21,5	26,7	8,8	9,5	9,3	13,9	14,3	16,8
3-5 jaar actief	50,2	39,9	36,5	31,5	31,5	28,7	7,4	10,4	5,6	14,8	16,4	17,0
6-10 jaar actief	49,3	43,4	40,3	25,1	27,9	30,4	9,4	7,1	8,9	18,1	13,7	16,8
meer dan 10 jaar actief	47,3	43,6	38,3	30,5	30,5	30,0	7,4	8,1	8,3	18,0	16,6	17,9
verwacht groei van activiteit	50,7	44,8	40,4	31,2	31,3	30,3	4,8	5,0	4,7	13,9	12,9	14,3
verwacht behoud huidig peil	43,1	38,5	36,2	25,5	25,0	26,8	9,9	9,8	9,9	19,6	17,9	18,6
verwacht vermindering of stopzetting	39,2	44,0	35,5	31,0	33,0	34,2	14,6	13,4	11,8	23,1	20,1	21,7
geen, lager of lager secundair	42,3	34,0	27,7	16,7	14,4	18,9	11,5	11,2	13,3	29,5	29,6	30,8
hoger secundair	45,1	40,5	35,5	21,7	22,2	20,9	10,0	11,0	9,9	19,7	21,5	25,5
hoger onderwijs korte type	43,4	41,8	35,7	29,6	30,8	29,6	7,1	5,7	7,7	13,2	8,5	11,6
hoger onderwijs lange type	53,2	50,0	45,3	45,5	46,1	42,5	2,9	5,3	4,5	9,0	5,4	6,4
land- en tuinbouw, visserij, bosexploitatie	47,6	42,7	28,3	13,4	14,2	8,8	5,5	6,2	7,1	34,9	38,3	40,5
handel	41,5	41,4	36,5	23,4	19,2	24,7	11,6	11,6	13,8	8,5	11,1	11,5
bouw	52,8	43,9	36,2	18,6	16,0	19,3	4,4	5,5	7,1	40,2	34,4	39,8
horeca	47,9	42,9	38,6	24,1	25,9	23,3	18,9	16,8	18,9	15,6	23,2	24,0
vrije beroepen	49,6	50,1	46,2	47,1	52,1	49,9	4,3	6,7	5,2	12,4	7,2	10,5
transport, productie	50,7	40,9	34,1	22,8	19,3	19,4	10,7	16,4	11,6	15,8	13,3	14,5
andere	41,7	35,7	35,0	28,9	31,9	29,7	6,3	6,6	4,9	10,8	8,5	8,7

Tabel 2: Risico-indicatoren subgroep 'problematisch' zelfstandige ondernemers 2007-2010-2013, verschillen naar deelpopulaties

	werkdruk			emotionele belasting			taakvariatie			arbeidsomstandigheden		
	problematisch			problematisch			problematisch			problematisch		
	2007	2010	2013	2007	2010	2013	2007	2010	2013	2007	2010	2013
geslacht	S	S	S	ns	ns	ns	S	S	S	S	S	S
leeftijd	S	ns	S	ns	ns	ns	ns	ns	ns	ns	S	S
ondernemingsgrootte	S	S	S	S	S	S	S	ns	S	S	S	S
anciënniteit	S	ns	S	S	S	ns	ns	ns	ns	ns	ns	ns
groeiervachting	S	S	S	S	S	S	S	S	S	S	S	S
diploma	S	S	S	S	S	S	S	S	S	S	S	S
sectoren	S	S	S	S	S	S	S	S	S	S	S	S

**Tabel 3: Risico-indicatoren subgroep 'acuut problematisch' naar deelpopulaties zelfstandige ondernemers 2007-2010-2013**

	werkdruk			emotionele belasting			taakvariatie			arbeidsomstandigheden		
	acuut problematisch			acuut problematisch			acuut problematisch			acuut problematisch		
	2007	2010	2013	2007	2010	2013	2007	2010	2013	2007	2010	2013
	%	%	%	%	%	%	%	%	%	%	%	%
Zelfstandige ondernemers Vlaanderen	17,6	16,3	13,3	5,2	4,9	5,7	2,2	2,1	2,0	4,6	4,5	4,5
man	18,9	17,7	14,0	4,7	4,8	5,5	1,9	1,8	1,8	5,0	5,5	5,2
vrouw	14,5	13,4	11,5	6,8	5,2	5,7	2,7	2,7	2,4	3,8	2,7	2,8
- 30 jaar	17,5	14,6	8,7	6,0	3,3	4,6	1,5	2,7	1,9	7,0	3,1	5,2
30 - 39 jaar	20,6	19,1	14,9	6,1	3,4	4,8	2,2	2,8	2,1	5,5	4,4	6,0
40 - 49 jaar	18,1	16,9	15,0	4,5	4,9	5,8	1,8	1,8	2,3	3,5	6,0	4,5
50 - 54 jaar	15,6	15,4	13,0	4,4	6,0	6,3	2,2	2,3	1,1	5,3	5,8	3,0
55 + jaar	12,3	12,6	9,8	6,1	6,5	6,0	3,6	1,1	2,0	3,5	1,2	3,3
geen personeelsleden	13,8	11,9	9,7	5,6	4,4	5,0	2,7	2,4	2,5	5,4	5,0	5,4
1-4 personeelsleden	21,2	21,2	16,8	4,3	6,0	5,2	2,0	1,7	1,3	4,7	5,6	4,6
5 of meer personeelsleden	26,2	23,8	21,3	5,9	5,4	8,8	0,3	1,8	1,1	1,2	0,7	1,4
minder dan 3 jaar actief	12,3	11,2	9,3	6,2	2,5	4,0	2,2	2,5	1,9	3,3	3,8	4,9
3-5 jaar actief	19,8	14,6	12,5	3,2	3,8	3,9	1,9	3,3	1,2	5,3	4,7	5,4
6-10 jaar actief	18,5	18,3	14,5	5,4	5,1	6,7	2,6	2,4	2,5	5,4	4,5	5,1
meer dan 10 jaar actief	18,0	17,0	13,9	5,4	5,7	6,0	2,1	1,7	1,9	4,5	4,7	4,1
verwacht groei van activiteit	17,9	17,6	12,3	5,1	5,4	5,7	0,9	1,2	0,8	3,8	3,0	3,7
verwacht behoud huidige peil	17,7	14,6	12,9	5,0	4,1	4,4	2,3	2,2	2,6	4,6	5,7	4,8
verwacht vermindering of stopzetting	16,7	17,6	16,4	6,9	6,3	8,2	7,3	4,2	3,0	7,8	6,0	5,8
geen, lager of lager secundair	14,9	13,4	8,0	2,6	2,8	3,7	4,8	3,6	3,1	8,3	8,7	8,3
hoger secundair	18,5	14,2	13,8	2,6	3,3	4,2	2,4	2,6	3,1	5,3	5,7	7,2
hoger onderwijs korte type	14,8	13,9	10,6	5,3	4,1	4,9	1,4	1,8	1,8	3,0	3,3	2,3
hoger onderwijs lange type	20,9	22,6	16,9	10,9	8,9	8,3	0,4	0,8	0,5	2,7	1,4	1,4
land- en tuinbouw, visserij, bosexploitatie	20,7	15,4	7,9	0,7	1,8	0,4	2,8	1,8	1,3	6,0	10,5	8,7
handel	14,7	14,1	13,2	4,3	3,9	4,9	1,8	3,1	3,7	1,6	3,1	2,7
bouw	19,3	16,6	13,4	3,0	1,7	2,2	1,1	1,0	1,4	12,5	10,2	13,2
horeca	15,5	16,1	14,5	2,1	1,8	4,8	7,7	7,1	4,8	3,9	5,6	6,0
vrije beroepen	19,1	21,4	16,7	11,6	11,2	10,7	0,6	0,5	1,0	3,4	2,7	2,6
transport, productie	24,7	16,4	11,5	2,7	3,7	5,5	4,7	4,5	3,7	3,3	4,2	3,2
andere	14,8	13,8	11,9	4,1	4,5	5,2	1,8	1,8	1,0	3,6	2,2	1,6

Tabel 4: Risico-indicatoren subgroep 'acuut problematisch' zelfstandige ondernemers 2007-2010-2013, verschillen naar deelpopulaties

	werkdruk			emotionele belasting			taakvariatie			arbeidsomstandigheden		
	acuut problematisch			acuut problematisch			acuut problematisch			acuut problematisch		
	2007	2010	2013	2007	2010	2013	2007	2010	2013	2007	2010	2013
geslacht	S	S	S	NS	NS	NS	NS	NS	NS	NS	S	S
leeftijd	S	NS	S	NS	NS	NS	NS	NS	NS	NS	S	S
ondernemingsgrootte	S	S	S	NS	NS	S	S	NS	S	S	S	S
anciënniteit	NS	NS	NS	NS	NS	NS	NS	NS	NS	NS	NS	NS
groeiverwachting	NS	NS	S	NS	NS	S	S	S	S	S	S	NS
diploma	S	S	S	S	S	S	S	S	S	S	S	S
sectoren	NS	NS	S	S	S	S	S	S	S	S	S	S

Tabel 5: Risico-indicatoren, aantal waarnemingen deelpopulaties, zelfstandige ondernemers 2007-2010-2013

	werkdruk			emotionele belasting			taakvariatie			arbeidsomstandigheden		
	2007	2010	2013	2007	2010	2013	2007	2010	2013	2007	2010	2013
	n	n	n	n	n	n	n	n	n	n	n	n
<b>Zelfstandige ondernemers Vlaanderen</b>	2024	1944	3506	2024	1940	3511	2029	1944	3507	2204	2137	3593
<b>man</b>	1378	1305	2368	1376	1299	2369	1382	1304	2367	1517	1435	2422
<b>vrouw</b>	588	595	1054	590	597	1058	590	596	1057	629	656	1092
<b>- 30 jaar</b>	200	151	263	199	151	263	199	150	264	213	161	268
<b>30 - 39 jaar</b>	557	466	726	555	465	727	558	464	726	581	499	745
<b>40 - 49 jaar</b>	667	712	1227	667	708	1231	666	713	1227	735	786	1253
<b>50 - 54 jaar</b>	270	299	553	271	301	554	273	302	554	304	328	573
<b>55 + jaar</b>	277	278	653	279	277	652	280	277	654	318	324	675
<b>geen personeelsleden</b>	1143	1077	2007	1145	1074	2011	1148	1078	2009	1261	1206	2058
<b>1-4 personeelsleden</b>	537	537	934	536	536	934	537	535	935	597	586	965
<b>5 of meer personeelsleden</b>	305	277	535	303	277	536	305	278	534	332	295	554
<b>minder dan 3 jaar actief</b>	228	242	375	227	242	374	227	241	375	244	265	386
<b>3-5 jaar actief</b>	217	213	408	216	213	408	216	211	408	243	232	411
<b>6-10 jaar actief</b>	351	295	553	350	294	553	352	295	553	370	313	564
<b>meer dan 10 jaar actief</b>	1219	1184	2156	1222	1181	2162	1225	1187	2158	1338	1316	2218
<b>verwacht groei van activiteit</b>	992	843	1328	986	841	1330	992	841	1330	1083	907	1360
<b>verwacht behoud huidige peil</b>	752	767	1486	757	764	1487	754	769	1485	831	862	1536
<b>verwacht vermindering of stopzetting</b>	245	284	670	245	285	672	247	284	670	281	319	690
<b>geen, lager of lager secundair</b>	390	329	488	389	327	486	393	331	487	424	378	507
<b>hoger secundair</b>	621	647	1061	621	643	1064	623	644	1060	681	703	1081
<b>hoger onderwijs korte type</b>	438	388	774	436	389	776	439	389	776	470	426	791
<b>hoger onderwijs lange type</b>	511	526	1068	514	527	1070	511	525	1070	565	572	1104
<b>land- en tuinbouw, visserij, bosexploitatie</b>	145	117	240	142	113	240	145	113	238	149	133	242
<b>handel</b>	395	355	570	397	355	572	396	354	571	426	389	584
<b>bouw</b>	269	289	508	269	287	507	270	290	507	311	323	517
<b>horeca</b>	142	112	228	141	112	227	143	113	228	154	125	233
<b>vrije beroepen</b>	470	401	790	473	403	794	470	403	794	524	443	821
<b>transport, productie</b>	150	110	217	149	109	217	150	110	216	152	120	221
<b>andere</b>	439	513	925	439	514	926	441	514	926	473	552	946