



Brussel, november 2005

Technische nota

Werkbaar werk bij deeltijders

*Ria Bourdeaud'hui
Stephan Vanderhaeghe*

Brussel, SERV - STV Innovatie & Arbeid, november 2005

Technische nota's verstrekken bijkomende en gedetailleerde informatie uit de werkbaarheidsmonitor over een specifiek thema. Technische nota's zijn enkel op de website beschikbaar. Het lezen van technische nota's veronderstelt enige vertrouwdheid met statistiek.

Inhoud

Inhoud	2
Inleiding	3
1. Deeltijds werk volgens werkbaarheidsmonitor	4
1.1. Vraagstelling en algemene bevindingen	4
1.2. Reden van deeltijds werk	5
1.3. Vergelijking WBM en EAK	5
1.4. Deeltijdse werk en roosterwijzigingen.....	6
1.5. Deeltijdse werk en overwerk	7
2. Deeltijdse werk en werkbaar werk.....	9
2.1. Werkstress.....	10
2.2. Motivatie/demotivatie	11
2.3. Leermogelijkheden.....	13
2.4. Werk-privébalans	14
Samenvatting	17

Bijlage 1: cijfers over deeltijds werk

Bijlage 2: cijfers volgens EAK

Bijlage 3: deeltijds werk, roosterwijzigingen en overwerk

Bijlage 4: deeltijds werk en werkstress

Bijlage 5: deeltijds werk en motivatie/demotivatie

Bijlage 6: deeltijds werk en leermogelijkheden

Bijlage 7: deeltijds werk en werk-privébalans

Inleiding

Deze nota beperkt zich tot een bespreking van de resultaten van een aantal analyses op de werkbaarheidsmonitor waarbij hypothesen rond werkbaar werk en dienstomvang werden getoetst.

Met betrekking tot deeltijdse arbeid geeft deze nota informatie over twee aspecten:

- Welke informatie biedt de werkbaarheidsmonitor met betrekking tot deeltijdse arbeid?
 - Algemene informatie over voltijds versus deeltijds werk opgesplitst naar kenmerken als geslacht, leeftijd, jobsoort, sector, bedrijfsomvang, gezinssituatie
 - Wat zijn de voornaamste redenen voor deeltijds werk?
 - Vergelijkingsmateriaal deeltijdse arbeid uit de EAK
 - Deeltijds werk in combinatie met roosterwijzigingen of overwerk, hoe vaak komt het voor en zijn er verschillen met voltijders?
- Is er een relatie tussen voltijds versus deeltijds werken en werkbaar werk?
 - Werkstress
 - Motivatie
 - Leermogelijkheden
 - Werk-privébalans

1. Deeltijds werk volgens werkbaarheidsmonitor

1.1. Vraagstelling en algemene bevindingen

In de werkbaarheidsmonitor werd aan de respondenten gevraagd: "Hoe kan u uw huidige arbeidstijd het best omschrijven? Er werden voor deze vraag drie antwoordmogelijkheden voorzien:

- Ik werk voltijds
- Ik werk deeltijds maar toch minstens 60% (verder grote deeltijdse job genoemd)
- Ik werk deeltijds, maar minder dan 60% (verder kleine deeltijdse job genoemd)

Aan de respondenten die deeltijds werken werd een bijkomende vraag gesteld: "waarom werkt u deeltijds?". Voor deze vraag werden twee antwoordmogelijkheden voorzien:

- Om persoonlijke of financiële redenen
- Omdat ik geen voltijdse job krijg of vind

Volgens de werkbaarheidsmonitor werkt 75,8% van de Vlaamse werknemers voltijds, 14,5% heeft een grote deeltijdse job, 9,6% een kleine deeltijdse job. In bijlage is de informatie over voltijds versus deeltijds werk opgesplitst naar geslacht, leeftijd, gezinssituatie, sector, bedrijfsomvang, beroepsgroep. De voornaamste conclusies uit deze informatie op een rijtje:

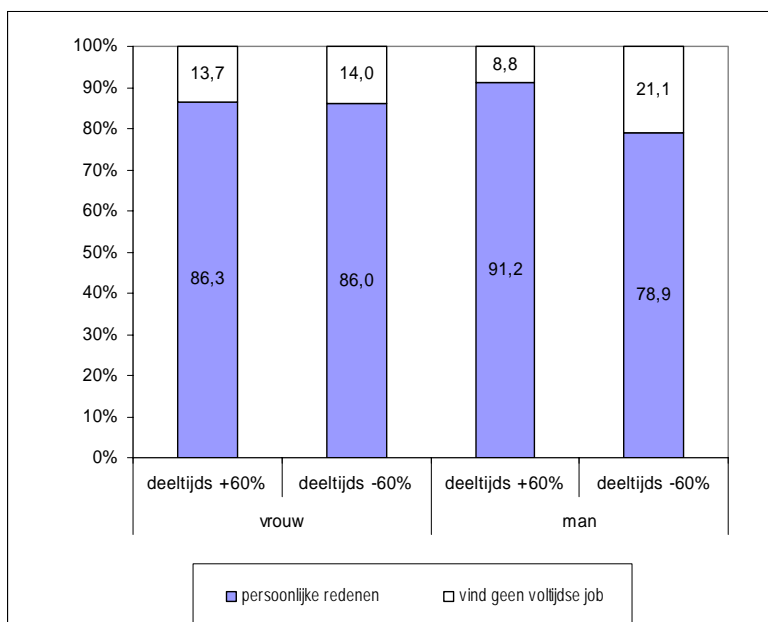
- 87% van deeltijders zijn vrouwen. Van de vrouwen werkt 44,5% deeltijds, van de mannen 5,8%;
- In de leeftijdsgroep 20-35 jaar s het aandeel deeltijders het kleinst (< 20%). In alle andere leeftijdsgroepen ligt dit aandeel tussen de 26 en 30%;
- 6 op 10 deeltijders maken deel uit van een tweeverdienergezin met kinderen. Vooral in deze gezinnen en bij alleenstaanden met kinderen komt deeltijds werken vaak voor (32-34%);
- De helft van deeltijders werkt in de quataire sector. De sectoren met het grootste aandeel deeltijders zijn: gezondheid/welzijn (51%), horeca (41%), groot/kleinhandel (33%), zakelijke diensten (29%) en onderwijs (27%);
- Het aandeel deeltijders is het grootste in de kleinste ondernemingen (32%). In de andere ondernemingen ligt dit aandeel tussen de 22 – 24%;
- 65% van deeltijders is uitvoerend bediende (36,7%) of heeft een zorg/onderwijsfunctie (28,6%). Deze beroepsgroepen en de ongeschoolden hebben meer deeltijders dan het Vlaamse gemiddelde.

1.2. Reden van deeltijds werk

86% van de deeltijders werkt om persoonlijke of familiale reden deeltijds, 14% omdat ze geen voltijdse job vinden. Het beeld voor man/vrouw is gelijklopend.

Er zijn wel verschillen naar geslacht bij differentiatie naar het type deeltijdwerk (kleine versus grote deeltijdse job). Voor vrouwen blijft het beeld gelijk. Bij de mannen met een grote deeltijdse job is voor meer dan 90% deeltijds werken een persoonlijke keuze, bij mannen met een kleine deeltijdse job is dat 78,9%. Eén op vijf van de mannen met een kleine deeltijdse job, werken deeltijds omdat ze geen voltijdse job vinden.

Figuur 1: deeltijders naar reden volgens geslacht (WBM, 2004)

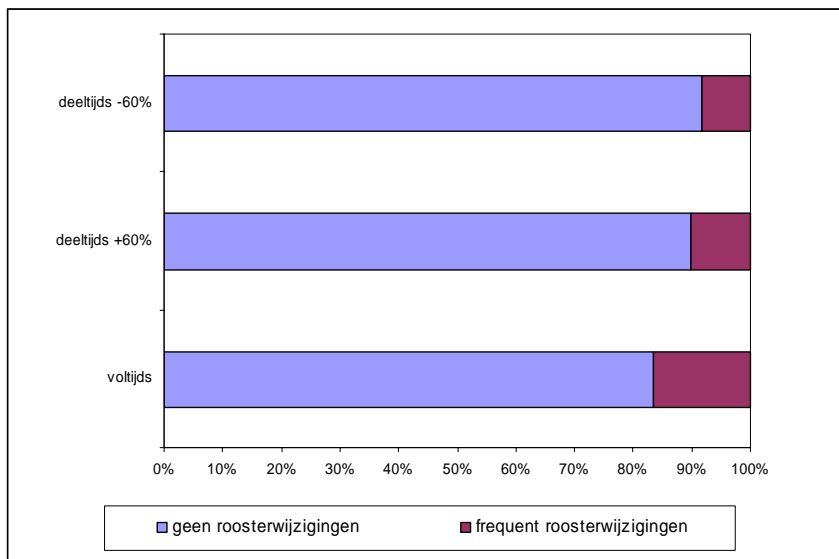


1.3. Vergelijking WBM en EAK

De vergelijking van de informatie uit de werkbaarheidsmonitor met deze uit de Enquête naar arbeidskrachten van het Nationaal instituut voor de statistiek (EAK) is opgenomen in bijlage 2. De informatie uit beide gegevensbronnen komt vrij goed overeen.

1.4. Deeltijdse werk en roosterwijzigingen¹

Figuur 2: Voltijds/deeltijds en roosterwijzigingen (WBM, 2004)

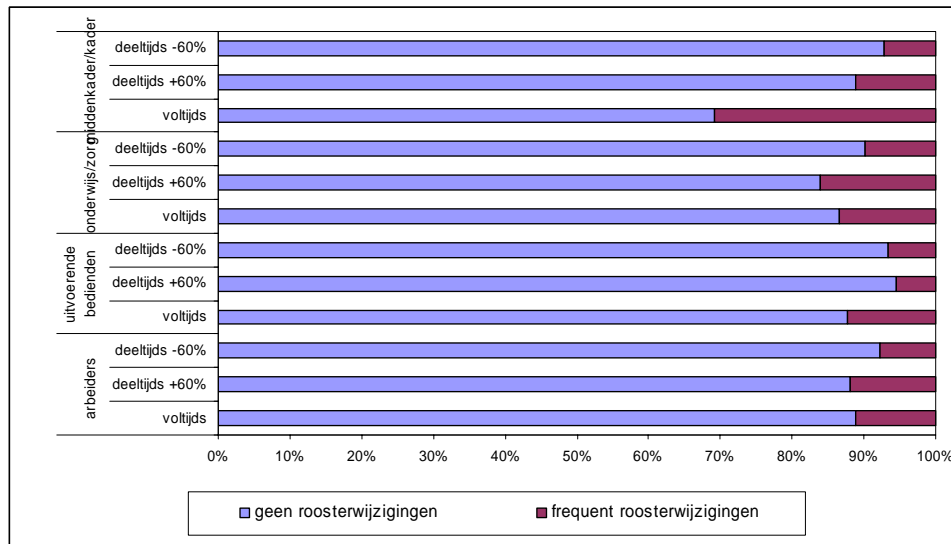


Bij de voltijders is er een hoger aandeel van de werknemers die frequent te maken hebben onvoorziene roosterwijzigingen (16,3%), Voor de grote deeltijders ligt dit aandeel op 10,1%, voor de kleine deeltijders op 8,2%.

Wanneer we deze informatie opsplitsen naar beroepsgroep, dan moeten we vaststellen dat deze bevinding enkel klopt voor de uitvoerende bedienden en de middenkader/kaders. Bij arbeiders en onderwijs/zorgberoepen komen onvoorziene roosterwijzigingen vaker voor bij de deeltijders +60%, maar deze verschillen zijn niet significant. Meer informatie hierover is te vinden in bijlage 3.

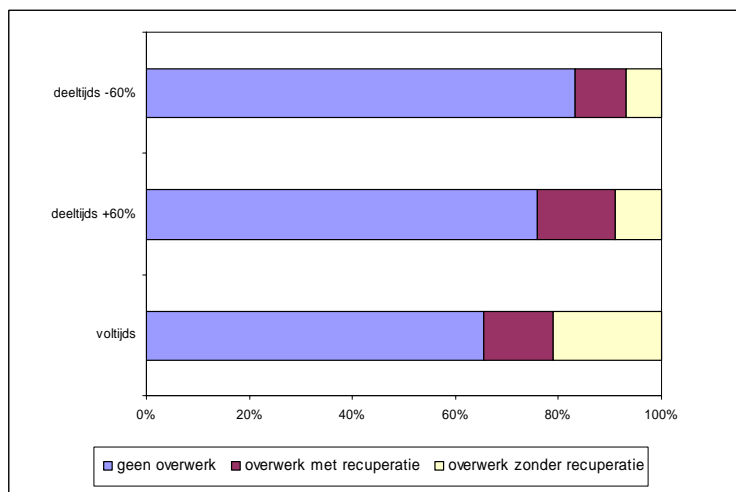
¹ In de werkbaarheidsmonitor werd aan de respondenten volgende vraag gesteld: 'hoe dikwijls wijzigt uw voorziene uurrooster op het laatste moment? Er werden vier antwoordmogelijkheden voorzien (altijd, vaak, soms, nooit). Voor de analyse werd een tweedeling gemaakt: geen roosterwijzigingen (soms of nooit) versus roosterwijzigingen (altijd of vaak).

Figuur 3: Voltijds/deeltijds en roosterwijzigingen, naar beroepsgroep (WBM, 2004)



1.5. Deeltijdse werk en overwerk²

Figuur 4: Voltijds/deeltijds en overwerk (WBM, 2004)

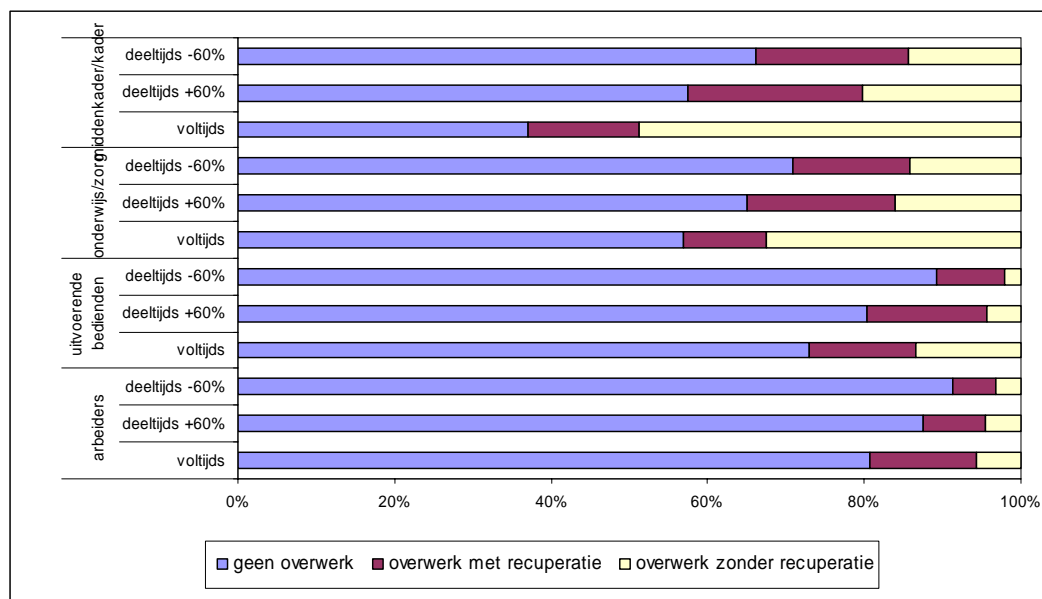


² De analyse is gebaseerd op een combinatie van twee vragen uit de werkbaarheidsmonitor: 'Hoe dikwijls doet u overwerk (meer werken dan contractueel voorzien, zowel betaald als onbetaald)?' met antwoordcategorieën (altijd, vaak, soms, nooit) en 'Kan u deze overuren doorgaans recuperen?' met antwoordcategorieën (ja, nee). Voor deze analyse werd geopteerd voor een driedeling: geen overwerk (soms of nooit), overwerk met recuperatie (altijd, vaak gecombineerd met ja op de tweede vraag), overwerk zonder recuperatie (altijd, vaak gecombineerd met nee op de tweede vraag).

Voltijders kennen het grootste aandeel overwerkers (34,5% waarvan 13,4% overwerk met recuperatie en 21,1% overwerk zonder recuperatie). Bij de grote deeltijders ligt het aandeel overwerkers op 24,1%, bij de kleine deeltijders op 16,9%.

Wanneer we deze informatie opsplitsen naar beroepsgroep, stellen we vast dat deze bevinding klopt voor alle beroepsgroepen. Meer informatie hierover is te vinden in bijlage 3.

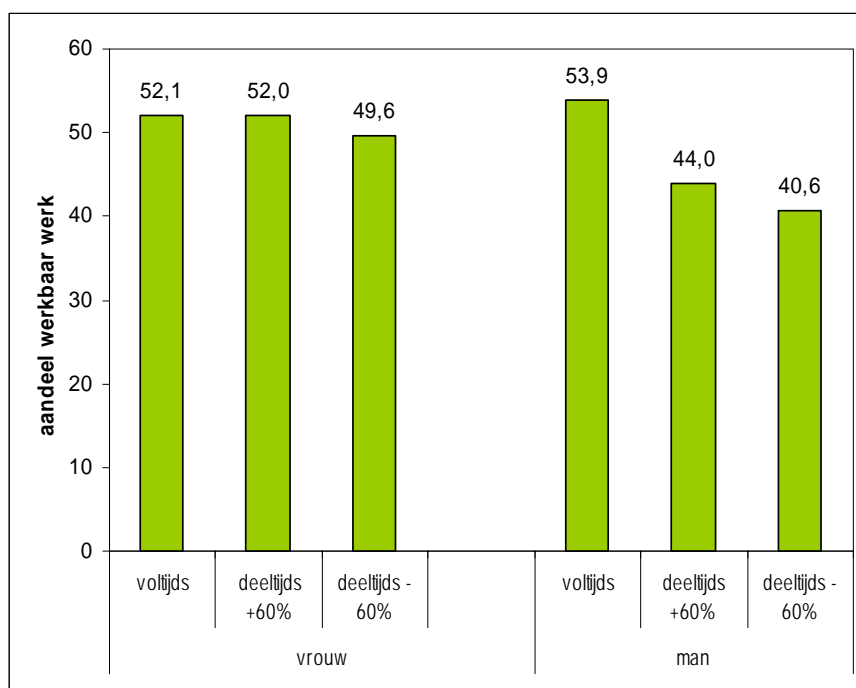
Figuur 5: Voltijds/deeltijds en overwerk, naar beroepsgroep (WBM, 2004)



2. Deeltijdse werk en werkbaar werk

Een werknemer heeft werkbaar werk indien hij zich voor geen enkele van de vier werkbaarheidsindicatoren (werkstress, motivatie, leermogelijkheden, werk-privébalans) in een problematische situatie bevindt. Van de voltijdse werknemers heeft 53,3% werkbaar werk, de grote deeltijders halen met 50,8% nog net de helft, bij de kleine deeltijders heeft minder dan de helft of 48,7% werkbaar werk. De daling van de werkbaarheid met de arbeidstijd is voor de vrouwen beperkt, en vooral uitgesproken bij de mannen.

Figuur 6: werkbaar werk naar voltijds/deeltijds en geslacht (WBM, 2004)



Voor vrouwen $\text{Chi}^2=1,588$; $p=0,452$

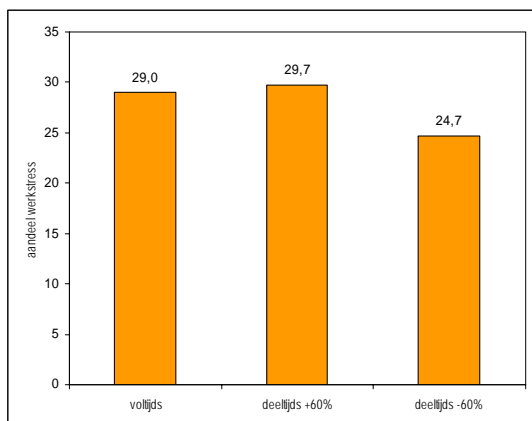
Voor mannen $\text{Chi}^2=13,595$; $p=0,001$

Werkbaarheid is een begrip dat samengesteld is uit vier deelaspecten. In wat volgt bekijken we voor elk van de vier deelaspecten hun relatie met de arbeidstijd.

2.1. Werkstress

Het aandeel werknemers met een problematische werkstress³ ligt voor de voltijders en de grote deeltijders ongeveer op hetzelfde niveau. Het aandeel werknemers met problematische werkstress ligt bij de kleine deeltijders wel merkkelijk lager.

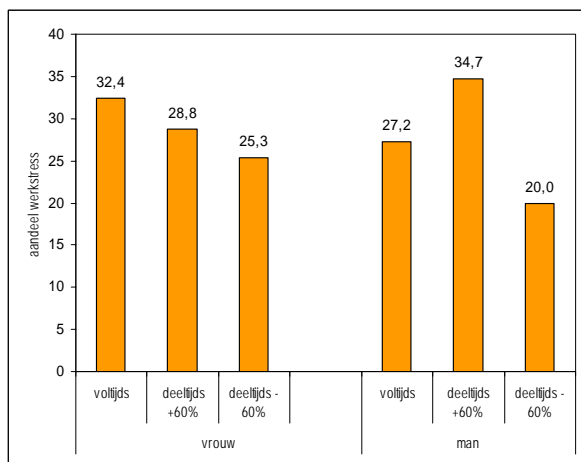
Figuur 7: werkstress naar voltijds/deeltijds (WBM, 2004)



$\text{Chi}^2=8,563$; $p=0,014$

Wanneer we deze informatie uitsplitsen naar geslacht dan krijgen we het volgende beeld:

Figuur 8: werkstress naar voltijds/deeltijds en naar geslacht (WBM, 2004)



Voor vrouwen $\text{Chi}^2=16,758$; $p=0,000$

Voor mannen $\text{Chi}^2=8,088$; $p=0,018$

³ In het kader van de werkbaarheidsmonitor worden de termen psychische vermoeidheid en werkstress door elkaar gebruikt. Psychische vermoeidheid/werkstress werd gemeten met behulp van de 11-item schaal herstelbehoefte uit de Vragenlijst Beleving en Beoordeling van de Arbeid. Meer informatie hierover is te vinden in informatiedossier: nulmeting Vlaamse Werkbaarheidsmonitor: indicatoren voor de kwaliteit van de arbeid op de Vlaamse arbeidsmarkt 2004 beschikbaar op de website www.serv.be/werkbaarwerk

Bij vrouwen neemt het risico op werkstress af naarmate ze minder werken (risico is het grootste voor de voltijders en het kleinst voor de deeltijder -60%). Mannen lopen echter meer risico wanneer zij een grote deeltijdse job hebben. Dit kan erop wijzen dat bij vrouwen een deeltijdse +60% job veeleer een mogelijkheid is om gezin en arbeid te combineren (velen onder hen hebben kinderen en een werkende partner) terwijl dit bij de mannen niet het geval is. Bij deze conclusie moeten we wel voor ogen houden dat deeltijds werk veel minder voorkomt bij mannen dan bij vrouwen (44,5% van de vrouwen versus 5,8% van de mannen).

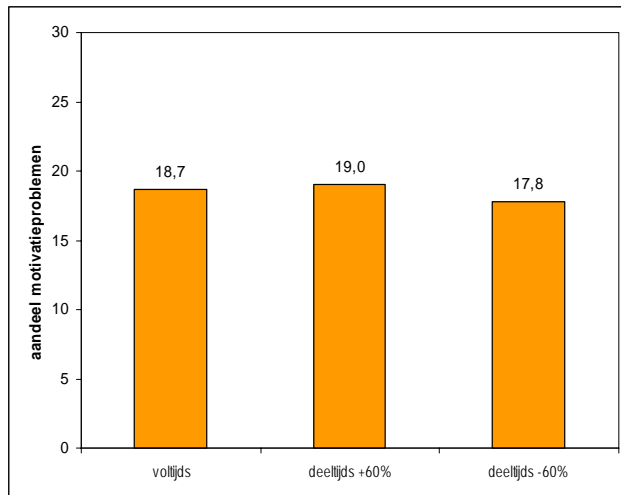
De relatie tussen deeltijds werk en werkstress naar kenmerken als leeftijd, sector en beroepsgroep is in bijlage 4 opgenomen. Samengevat blijkt uit deze analyse dat het aandeel werknemers met werkstress voor de verschillende deelgroepen doorgaans lager ligt voor deeltijders dan voor voltijders. Verstoringen van dit algemene beeld zijn vaak te wijten aan de deeltijders +60%, kleine deeltijders rapporteren minder werkstressklachten dan de werknemers die voltijds aan de slag zijn.

2.2. Motivatie/demotivatie

Het aandeel werknemers met motivatieproblemen⁴ ligt voor de voltijders en deeltijders ongeveer op hetzelfde niveau. Voor 18,7% van de voltijders, 19% van de grote deeltijders en 17,9% van de kleine deeltijders is de situatie problematisch op het vlak van welbevinden in het werk.

⁴ In het kader van de werkbaarheidsmonitor worden de termen welbevinden en motivatie/demotivatie door elkaar gebruikt. Welbevinden werd gemeten met behulp van de 9-item schaal plezier in het werk uit de Vragenlijst Beleving en Beoordeling van de Arbeid. Meer informatie hierover is te vinden in informatiedossier: nulmeting Vlaamse Werkbaarheidsmonitor: indicatoren voor de kwaliteit van de arbeid op de Vlaamse arbeidsmarkt 2004 beschikbaar op de website www.serv.be/werkbaarwerk

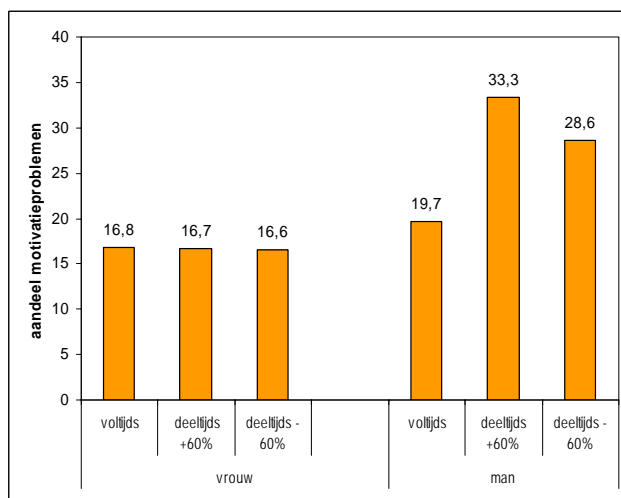
Figuur 9: motivatieproblemen naar voltijds/deeltijds (WBM, 2004)



Chi²=0,512; p=0,774

Wanneer we deze informatie uitsplitsen naar geslacht dan krijgen we het volgende beeld:

Figuur 10: motivatieproblemen naar voltijds/deeltijds en naar geslacht (WBM, 2004)



Voor vrouwen Chi²=0,022; p=0,989

Voor mannen Chi²=25,639; p=0,000

Uit deze tabel blijkt dat het risico op demotivatie bij vrouwen nauwelijks verschilt met de dienstomvang. Vrouwen lopen met andere woorden niet meer of niet minder risico op problemen met welbevinden indien ze deeltijds werken. Bij mannen is er wel een duidelijk verschil. Bij de, weliswaar kleine groep mannen die deeltijds werken (5,8%), is het aandeel 'problema-tisch' duidelijk groter dan bij de voltijders. Voor 1 op 5 van de mannen met een deeltijds +60% job geldt dat ze zowel voor welbevinden in het werk als psychische vermoeidheid tot de pro-

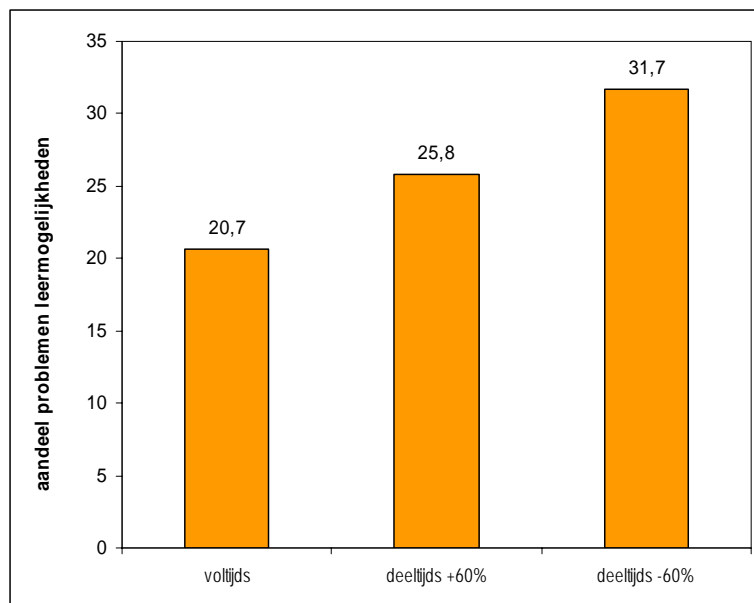
blematische categorie behoren. Vermoedelijk gaat het om een groep van zogenaamd 'uitgebluste' werknemers.

De relatie tussen deeltijds werk en motivatieproblemen naar kenmerken als leeftijd, sector en beroepsgroep is in bijlage 5 opgenomen. Samengevat blijkt uit deze analyse dat het aandeel werknemers met motivatieproblemen voor de meeste deelgroepen hoger ligt bij de deeltijders. Enkel bij de onderwijs/zorgberoepen zien we een significante afwijking. Voor deze werknemers betekent minder werken niet meer, maar minder motivatieproblemen.

2.3. Leermogelijkheden

Het aandeel werknemers met problemen op het vlak van leermogelijkheden⁵ is groter wanneer werknemers deeltijds werken. Voor 20,7% van de voltijders, 25,8% van de grote deeltijders en 31,7% van de kleine deeltijders is de situatie problematisch op het vlak leermogelijkheden

Figuur 11: problemen leermogelijkheden naar voltijds/deeltijds (WBM, 2004)

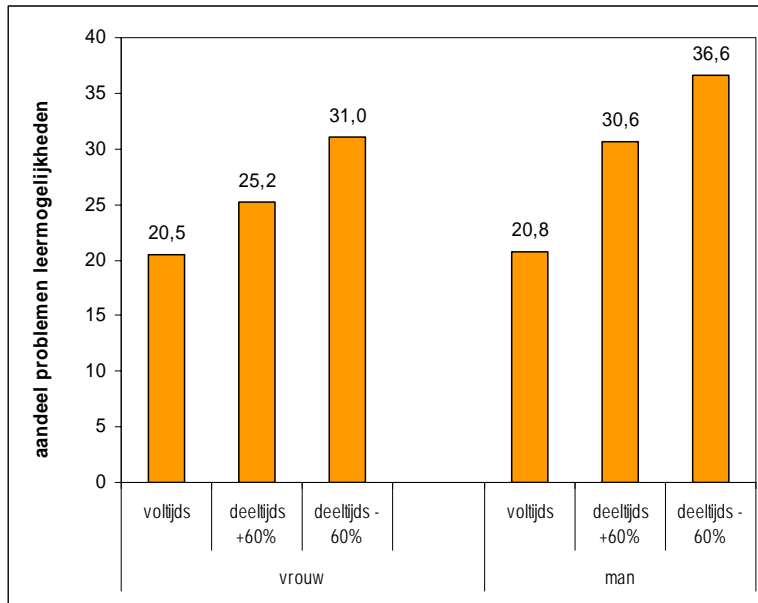


Chi²=74,619; p=0,000

Wanneer we deze informatie uitsplitsen naar geslacht dan krijgen we het volgende beeld:

⁵ Leermogelijkheden werd gemeten met behulp van de 4-item schaal leermogelijkheden uit de Vragenlijst Beleving en Beoordeling van de Arbeid. Meer informatie hierover is te vinden in informatiedossier: nulmeting Vlaamse Werkbaarheidsmonitor: indicatoren voor de kwaliteit van de arbeid op de Vlaamse arbeidsmarkt 2004 beschikbaar op de website www.serv.be/werkbaarwerk

Figuur 12: problemen leermogelijkheden naar voltijds/deeltijds en naar geslacht (WBM, 2004)



Voor vrouwen $\text{Chi}^2=41,237$; $p=0,000$

Voor mannen $\text{Chi}^2=25,956$; $p=0,000$

Voor de mannen en de vrouwen krijgen we hetzelfde beeld. De leermogelijkheden nemen af met de arbeidstijd. Werknemers met een deeltijdcontract krijgen minder kansen op dat vlak.

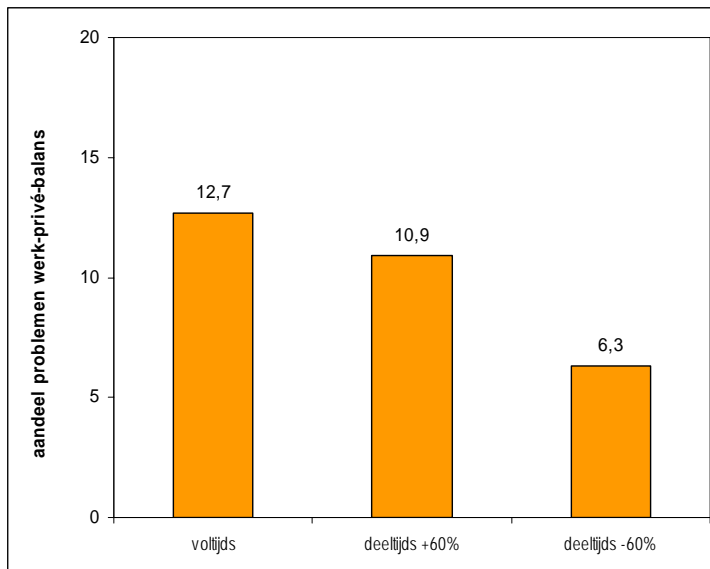
De relatie tussen deeltijds werk en leermogelijkheden naar kenmerken als leeftijd, sector en beroepsgroep is in bijlage 6 opgenomen. Samengevat blijkt uit deze analyse dat het aandeel werknemers met problemen op het vlak van leermogelijkheden voor de verschillende opsplitsingen naar deelgroepen (meestal statistisch significant) hoger ligt bij de deeltijders.

2.4. Werk-privébalans

Het aandeel werknemers met problemen op het vlak van werk-privébalans⁶ is kleiner wanneer werknemers deeltijds werken. Voor 12,7% van de voltijders, 10,9% van de grote deeltijders en 6,3% van de kleine deeltijders is de situatie problematisch op het vlak werk-privébalans.

⁶ Werk-privébalans werd gemeten met behulp van de 4-item WTI-neg-schaal uit de SWING vragenlijst. Meer informatie hierover is te vinden in informatiedossier: nulmeting Vlaamse Werkbaarheidsmonitor: indicatoren voor de kwaliteit van de arbeid op de Vlaamse arbeidsmarkt 2004 beschikbaar op de website www.serv.be/werkbaarwerk

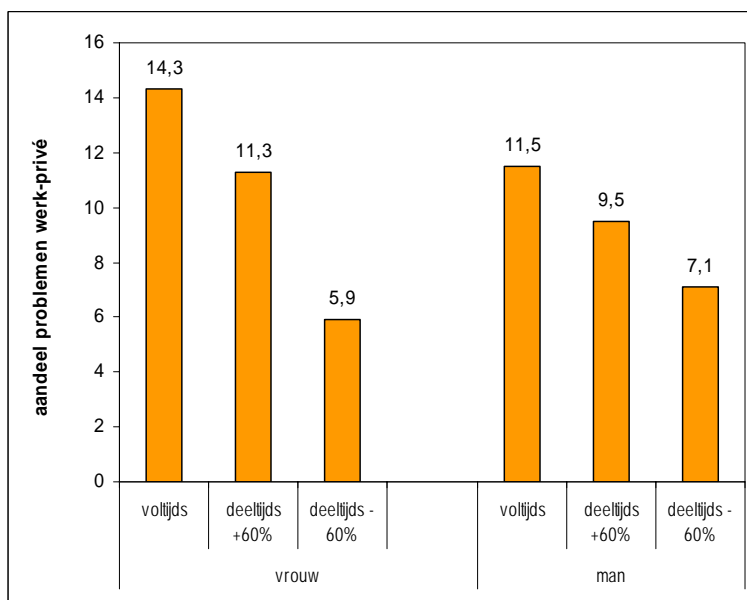
Figuur 13: problemen werk-privébalans naar voltijds/deeltijds (WBM, 2004)



Chi²=37,559; p=0,000

Wanneer we deze informatie uitsplitsen naar geslacht dan krijgen we het volgende beeld:

Figuur 14: problemen werk-privébalans naar voltijds/deeltijds en naar geslacht (WBM, 2004)



Voor vrouwen Chi²=43,476; p=0,000

Voor mannen Chi²=2,568; p=0,277

Voor de mannen en de vrouwen krijgen we hetzelfde beeld. De problemen met de werk-privébalans nemen af met de arbeidstijd, maar bij de vrouwen is de daling van het aandeel het grootst.

De relatie tussen deeltijds werk en werk-privébalans naar kenmerken als leeftijd, sector en beroepsgroep is in bijlage 7 opgenomen. Samengevat blijkt uit deze analyse dat het aandeel werknemers met problemen op het vlak van werk-privécombinatie voor de verschillende opsplitsingen naar deelgroepen lager ligt bij de deeltijders.

Samenvatting

Volgens de werkbaarheidsmonitor werkt 75,8% van de Vlaamse werknemers voltijds, 14,5% heeft een grote deeltijdse job, 9,6% een kleine deeltijdse job. Deeltijds werk is vooral een zaak van de vrouwen, 44,5% onder hen werkt deeltijds, bij de mannen is dit aandeel slechts 5,8%. 86% van de deeltijders werkt om persoonlijke of familiale reden deeltijds, 14% omdat ze geen voltijdse job vinden. Het beeld voor man/vrouw is gelijklopend. Deeltijders worden in hun arbeidssituatie minder dan voltijders geconfronteerd met onvoorziene wijzigingen in het dienstrooster of met overwerk.

Van de voltijdse werknemers heeft 53,3% **werkbaar werk**, de grote deeltijders halen met 50,8% nog net de helft, bij de kleine deeltijders heeft minder dan de helft of 48,7% werkbaar werk. Deeltijds werk maakt het werk niet werkbaarder en zeker niet voor de mannen. De daling van de werkbaarheid met de arbeidstijd is voor vrouwen beperkter dan voor mannen.

Wanneer we werkbaar werk opsplitsen in zijn deelcomponenten wordt het beeld scherper.

	werkstress	motivatieproblemen	onvoldoende leermogelijkheden	problemen werk-privé combinatie	geen werkbaar werk
vrouwen					
<i>voltijds n=2614</i>	32,4	16,8	20,5	14,3	47,9
<i>deeltijds +60% n=1243</i>	28,8	16,7	25,2	11,3	48,0
<i>deeltijds -60% n=852</i>	25,3	16,6	31	5,9	50,4
mannen					
<i>voltijds n=4903</i>	27,2	19,7	20,8	11,5	46,1
<i>deeltijds +60% n=200</i>	34,7	33,3	30,6	9,5	56,0
<i>deeltijds -60% n=101</i>	20	28,6	36,6	7,1	59,4

Deeltijds werken doet bij vrouwen de werkbaarheidsgraad lichtjes dalen, maar deze daling is niet significant. Bij de deeltijds werkende vrouwen zien we een lager aandeel werknemers met werkstress én een lager aandeel werknemers met problemen in de werk-privécombinatie. Op het vlak van leermogelijkheden doet zich het omgekeerde voor, bij de deeltijders is er een groter aandeel werknemers met problemen op dit vlak. Op motivatie heeft deeltijds werk bij de vrouwen geen impact.

Voor de mannen is het plaatje anders. Deeltijds werken doet de werkbaarheidsgraad significant dalen. Bij de grote deeltijders mannen zien we dat de werkstress in vergelijking met de voltijds werkenden zelfs hoger ligt. Zowel op het vlak van motivatie als op het vlak van leermogelijkheden betekent deeltijds werken een significant hoger aandeel werknemers met problemen op dit vlak. De daling die deeltijds werken bij de mannen zou teweegbrengen op het vlak van problemen in de werk-privécombinatie is dan weer niet statistisch significant.

Bijlage 1: cijfers over deeltijds werk

Tabel 1: Voltijds/deeltijds naar geslacht (WBM, 2004)

Geslacht * voldeeltijds Crosstabulation

			voldeeltijds		Total
			voltijds	deeltijds	
Geslacht	vrouw	Count	2614	2095	4709
		% within Geslacht	55,5%	44,5%	100,0%
		% within voldeeltijds	34,8%	87,4%	47,5%
man	Count	4903	301	5204	
	% within Geslacht	94,2%	5,8%	100,0%	
	% within voldeeltijds	65,2%	12,6%	52,5%	
Total	Count	7517	2396	9913	
	% within Geslacht	75,8%	24,2%	100,0%	
	% within voldeeltijds	100,0%	100,0%	100,0%	

Ongeveer 87% van de deeltijders zijn vrouwen
 Bijna de helft van de vrouwen werkt deeltijds (44,5%)
 Slechts 5,8 % van de mannen werkt deeltijds

In onderstaande tabel wordt voor deeltijds werk de opsplitsing gemaakt tussen grote en kleine deeltijdse jobs

Tabel 2: Voltijds/deeltijds naar geslacht (WBM, 2004)

Geslacht * Hoe kan u uw arbeidstijd het best omschrijven? Crosstabulation

			Hoe kan u uw arbeidstijd het best omschrijven?			Total
			ik werk voltijds	ik werk deeltijds maar toch minstens 60%	ik werk deeltijds, minder dan 60%	
Geslacht	vrouw	Count	2614	1243	852	4709
		% within Geslacht	55,5%	26,4%	18,1%	100,0%
		man	Count	4903	200	101
	% within Geslacht	94,2%	3,8%	1,9%	100,0%	
Total	Count	7517	1443	953	9913	
	% within Geslacht	75,8%	14,6%	9,6%	100,0%	

Tabel 3: Voltijds/deeltijds naar leeftijdscategorie (WBM, 2004)

leeftijd in categorieën van 5 jaar * voldeeltijds Crosstabulation

			voldeeltijds		Total
			voltijds	deeltijds	
leeftijd in categorieën van 5 jaar	16-19 jaar	Count	40	17	57
		% within leeftijd in categorieën van 5 jaar	70,2%	29,8%	100,0%
		% within voldeeltijds	,5%	,7%	,6%
20-24 jaar	Count	601	99	700	
		% within leeftijd in categorieën van 5 jaar	85,9%	14,1%	100,0%
		% within voldeeltijds	8,0%	4,1%	7,0%
25-29 jaar	Count	1121	175	1296	
		% within leeftijd in categorieën van 5 jaar	86,5%	13,5%	100,0%
		% within voldeeltijds	14,9%	7,3%	13,0%
30-34 jaar	Count	1150	288	1438	
		% within leeftijd in categorieën van 5 jaar	80,0%	20,0%	100,0%
		% within voldeeltijds	15,3%	12,0%	14,5%
35-39 jaar	Count	1169	425	1594	
		% within leeftijd in categorieën van 5 jaar	73,3%	26,7%	100,0%
		% within voldeeltijds	15,5%	17,7%	16,0%
40-44 jaar	Count	1129	466	1595	
		% within leeftijd in categorieën van 5 jaar	70,8%	29,2%	100,0%
		% within voldeeltijds	15,0%	19,4%	16,0%
45-49 jaar	Count	1107	428	1535	
		% within leeftijd in categorieën van 5 jaar	72,1%	27,9%	100,0%
		% within voldeeltijds	14,7%	17,8%	15,4%
50-54 jaar	Count	809	346	1155	
		% within leeftijd in categorieën van 5 jaar	70,0%	30,0%	100,0%
		% within voldeeltijds	10,7%	14,4%	11,6%
55-59 jaar	Count	360	137	497	
		% within leeftijd in categorieën van 5 jaar	72,4%	27,6%	100,0%
		% within voldeeltijds	4,8%	5,7%	5,0%
60-65 jaar	Count	52	19	71	
		% within leeftijd in categorieën van 5 jaar	73,2%	26,8%	100,0%
		% within voldeeltijds	,7%	,8%	,7%
Total	Count	7538	2400	9938	
		% within leeftijd in categorieën van 5 jaar	75,9%	24,1%	100,0%
		% within voldeeltijds	100,0%	100,0%	100,0%

De leeftijdsgroep 20-30 kent het kleinste aandeel deeltijders. (verdere opsplitsing van deze informatie naar geslacht laat zien dat bij de mannen er in de groep 25-35 het kleinste aandeel deeltijders zijn)

De helft van de deeltijders is tussen de 40 en de 55 jaar

Tabel 4: Voltijds/deeltijds naar gezinssituatie (WBM, 2004)

Gezinsituatie * voldeeltijds Crosstabulation

			voldeeltijds		Total
			voltijds	deeltijds	
Gezinsituatie	alleenstaand zonder kinderen	Count	1686	243	1929
		% within Gezinsituatie	87,4%	12,6%	100,0%
		% within voldeeltijds	21,3%	9,7%	18,5%
	partner zonder job, geen kinderen	Count	387	112	499
		% within Gezinsituatie	77,6%	22,4%	100,0%
		% within voldeeltijds	4,9%	4,4%	4,8%
	partner met job, geen kinderen	Count	1703	376	2079
		% within Gezinsituatie	81,9%	18,1%	100,0%
		% within voldeeltijds	21,5%	14,9%	19,9%
	alleenstaand met kinderen	Count	308	159	467
		% within Gezinsituatie	66,0%	34,0%	100,0%
		% within voldeeltijds	3,9%	6,3%	4,5%
	partner zonder job, kinderen	Count	635	90	725
		% within Gezinsituatie	87,6%	12,4%	100,0%
		% within voldeeltijds	8,0%	3,6%	6,9%
	partner met job, kinderen	Count	3207	1537	4744
		% within Gezinsituatie	67,6%	32,4%	100,0%
		% within voldeeltijds	40,5%	61,1%	45,4%
Total		Count	7926	2517	10443
		% within Gezinsituatie	75,9%	24,1%	100,0%
		% within voldeeltijds	100,0%	100,0%	100,0%

6 op 10 deeltijders maken deel uit van een tweeverdienergezin met kinderen

Vooraf bij tweeverdieners en alleenstaanden met kinderen werkt een groot deel deeltijds (32-34%)

(verder opsplitsing van deze informatie naar geslacht laat zien dat bij mannen is 1 op 4 van de deeltijders alleenstaand zonder kinderen is, 1 op 5 heeft een werkende partner en geen kinderen, 30 % een werkende partner en kinderen)

Tabel 5: Voltijds/deeltijds naar sector (WBM, 2004)

sectoren in 14 groepen * voldeeltijds Crosstabulation

sectoren in 14 groepen		voldeeltijds		Total
		voltijds	deeltijds	
groot- en kleinhandel	Count	578	281	859
	% within sectoren in 14 groepen	67,3%	32,7%	100,0%
	% within voldeeltijds	7,2%	11,0%	8,1%
horeca	Count	130	89	219
	% within sectoren in 14 groepen	59,4%	40,6%	100,0%
	% within voldeeltijds	1,6%	3,5%	2,1%
onderwijs	Count	818	305	1123
	% within sectoren in 14 groepen	72,8%	27,2%	100,0%
	% within voldeeltijds	10,1%	11,9%	10,6%
transport	Count	348	45	393
	% within sectoren in 14 groepen	88,5%	11,5%	100,0%
	% within voldeeltijds	4,3%	1,8%	3,7%
post en telecommunicatie	Count	222	36	258
	% within sectoren in 14 groepen	86,0%	14,0%	100,0%
	% within voldeeltijds	2,8%	1,4%	2,4%
banken en verzekeringen	Count	335	111	446
	% within sectoren in 14 groepen	75,1%	24,9%	100,0%
	% within voldeeltijds	4,2%	4,3%	4,2%
gezondheids- en welzijnszorg	Count	714	757	1471
	% within sectoren in 14 groepen	48,5%	51,5%	100,0%
	% within voldeeltijds	8,9%	29,5%	13,8%
zakelijke diensten	Count	419	173	592
	% within sectoren in 14 groepen	70,8%	29,2%	100,0%
	% within voldeeltijds	5,2%	6,7%	5,6%
openbaar bestuur	Count	904	253	1157
	% within sectoren in 14 groepen	78,1%	21,9%	100,0%
	% within voldeeltijds	11,2%	9,9%	10,9%
productie van textiel, confectie	Count	214	34	248
	% within sectoren in 14 groepen	86,3%	13,7%	100,0%
	% within voldeeltijds	2,7%	1,3%	2,3%
metaalindustrie	Count	900	84	984
	% within sectoren in 14 groepen	91,5%	8,5%	100,0%
	% within voldeeltijds	11,2%	3,3%	9,3%
bouw	Count	556	32	588
	% within sectoren in 14 groepen	94,6%	5,4%	100,0%
	% within voldeeltijds	6,9%	1,2%	5,5%
productie van voeding	Count	266	36	302
	% within sectoren in 14 groepen	88,1%	11,9%	100,0%
	% within voldeeltijds	3,3%	1,4%	2,8%
chemie	Count	382	61	443
	% within sectoren in 14 groepen	86,2%	13,8%	100,0%
	% within voldeeltijds	4,7%	2,4%	4,2%
overige	Count	1278	267	1545
	% within sectoren in 14 groepen	82,7%	17,3%	100,0%
	% within voldeeltijds	15,8%	10,4%	14,5%
Total	Count	8064	2564	10628
	% within sectoren in 14 groepen	75,9%	24,1%	100,0%
	% within voldeeltijds	100,0%	100,0%	100,0%

Meer dan 60% van de deeltijders werkt in de groot- en kleinhandel (11%), het onderwijs (12%), de gezondheids/welzijnszorg (30%) of het openbaar bestuur (10%).

Naar sector bevinden zich het grootste aandeel deeltijders in groot en kleinhandel (33%), horeca (41%), gezondheid/welzijn (51%), zakelijke diensten (29%), onderwijs (27%)

Tabel 6: Voltijds/deeltijds naar sector (WBM, 2004)

			voldeeltijds		Total
			voltijds	deeltijds	
sectoren 4 groepen	primaire sector	Count	56	18	74
		% within sectoren 4 groepen	75,7%	24,3%	100,0%
		% within voldeeltijds	,7%	,7%	,7%
	secundaire sector	Count	2717	315	3032
		% within sectoren 4 groepen	89,6%	10,4%	100,0%
		% within voldeeltijds	33,7%	12,3%	28,5%
	tertiaire sector	Count	2086	728	2814
		% within sectoren 4 groepen	74,1%	25,9%	100,0%
		% within voldeeltijds	25,9%	28,4%	26,5%
	quartaire sector	Count	2593	1333	3926
		% within sectoren 4 groepen	66,0%	34,0%	100,0%
		% within voldeeltijds	32,2%	52,0%	36,9%
	andere	Count	612	170	782
		% within sectoren 4 groepen	78,3%	21,7%	100,0%
		% within voldeeltijds	7,6%	6,6%	7,4%
Total	Count	8064	2564	10628	
	% within sectoren 4 groepen	75,9%	24,1%	100,0%	
	% within voldeeltijds	100,0%	100,0%	100,0%	

In de quartaire sector werkt 1 op 3 deeltijds, in de tertiaire sector 1 op 4 en de secundaire 1 op 10. De helft van de deeltijders werkt in de quartaire sector.

Tabel 7: Voltijds/deeltijds naar ondernemingsgrootte (WBM, 2004)

			voldeeltijds		Total
			voltijds	deeltijds	
Hoeveel personen werken in uw bedrijf of instelling (vestigingsinformatie)?	minder dan 10	Count	987	463	1450
		% within Hoeveel personen werken in uw bedrijf of instelling (vestigingsinformatie)?	68,1%	31,9%	100,0%
		% within voldeeltijds	12,3%	18,2%	13,7%
	van 10 tot 49	Count	2026	645	2671
		% within Hoeveel personen werken in uw bedrijf of instelling (vestigingsinformatie)?	75,9%	24,1%	100,0%
		% within voldeeltijds	25,2%	25,4%	25,3%
	van 50 tot 99	Count	1114	322	1436
		% within Hoeveel personen werken in uw bedrijf of instelling (vestigingsinformatie)?	77,6%	22,4%	100,0%
		% within voldeeltijds	13,9%	12,7%	13,6%
	van 100 tot 499	Count	1929	569	2498
		% within Hoeveel personen werken in uw bedrijf of instelling (vestigingsinformatie)?	77,2%	22,8%	100,0%
		% within voldeeltijds	24,0%	22,4%	23,6%
	500 of meer	Count	1982	541	2523
		% within Hoeveel personen werken in uw bedrijf of instelling (vestigingsinformatie)?	78,6%	21,4%	100,0%
		% within voldeeltijds	24,7%	21,3%	23,9%
Total	Count	8038	2540	10578	
	% within Hoeveel personen werken in uw bedrijf of instelling (vestigingsinformatie)?	76,0%	24,0%	100,0%	
	% within voldeeltijds	100,0%	100,0%	100,0%	

In de kleinste ondernemingen bevinden zich het grootste aandeel deeltijders (32%). In de andere ondernemingen ligt dit aandeel tussen de 22 – 24%

Tabel 8: Voltijds/deeltijds naar beroepsgroep (WBM, 2004)

Welke omschrijving past het best bij uw job? * voldeeltijds Crosstabulation			voldeeltijds		Total
			voltijds	deeltijds	
Welke omschrijving past het best bij uw job?	ongeschoolde of halfgeschoolde arbeider	Count	1098	419	1517
		% within Welke omschrijving past het best bij uw job?	72,4%	27,6%	100,0%
		% within voldeeltijds	13,7%	16,5%	14,4%
	geschoolde arbeider, technicus	Count	1908	253	2161
		% within Welke omschrijving past het best bij uw job?	88,3%	11,7%	100,0%
		% within voldeeltijds	23,8%	10,0%	20,5%
	uitvoerend bediende	Count	2112	931	3043
		% within Welke omschrijving past het best bij uw job?	69,4%	30,6%	100,0%
		% within voldeeltijds	26,3%	36,7%	28,8%
	zorgfunctie - onderwijsfunctie	Count	1060	727	1787
		% within Welke omschrijving past het best bij uw job?	59,3%	40,7%	100,0%
		% within voldeeltijds	13,2%	28,6%	16,9%
	middenkader of professional	Count	1303	181	1484
		% within Welke omschrijving past het best bij uw job?	87,8%	12,2%	100,0%
		% within voldeeltijds	16,2%	7,1%	14,1%
	kader of directie	Count	542	27	569
		% within Welke omschrijving past het best bij uw job?	95,3%	4,7%	100,0%
		% within voldeeltijds	6,8%	1,1%	5,4%
Total		Count	8023	2538	10561
		% within Welke omschrijving past het best bij uw job?	76,0%	24,0%	100,0%
		% within voldeeltijds	100,0%	100,0%	100,0%

65% van de deeltijders is uitvoerend bediende of heeft een onderwijs/zorgfunctie. Bij deze beroepsgroepen maar ook bij ongeschoolden zijn er meer deeltijders van het Vlaamse gemiddelde.

(Verder uitsplitsing van deze informatie naar geslacht: Bij vrouwen (44,4% deeltijds) werkt 54% van de ongeschoolden en 48% van zorg/onderwijsfuncties deeltijds. Bij mannen (5,8% deeltijds) werkt 9% van zorg/onderwijs functies en 7,5% van uitvoerend bedienden en ongeschoolden deeltijds).

Bijlage 2: deeltijds werk volgens EAK

Tabel 9: Verdeling loontrekkende naar geslacht en naar voltijds/deeltijds (Vlaams gewest, 2003)

		voltijds	deeltijds	
vrouw	% van vrouw	57,1	42,9	100
	% van vol/deel	32,2	84,2	
man	% van man	93,7	6,3	100
	% van vol/deel	67,8	15,8	
totaal	% geslacht	77,7	22,3	100
	% vol/deel	100,0	100,0	

Tabel 10: Verdeling loontrekkende naar leeftijd en naar voltijds/deeltijds (Vlaams gewest, 2003)

	voltijds	deeltijds
15-24	11,2	7,9
25-49	73,2	71,6
50+	15,6	20,5
totaal	100	100

Tabel 11: Verdeling deeltijders (loontrekkende) naar reden voor deeltijds werk (Vlaams gewest, 2003)

Reden voor deeltijds werk	man		vrouw		totaal	
	N	%	N	%	N	%
(brug)pensioen en mag enkel deeltijds werken	3541	4,8	1204	0,30	4745	1,0
geen voltijds werk gevonden	12812	17,3	48805	12,3	61617	13,1
aanvulling hoofdbetrekking	5127	6,9	7509	1,9	12635	2,7
combinatie opleiding-werk	4763	6,4	4337	1,1	9099	1,9
arbeidsongeschikt	5379	7,2	10139	2,6	15518	3,3
kinderopvang	4160	5,6	130851	33,1	135011	28,8
ander persoonlijke familiale reden	16525	22,3	96250	24,4	112775	24,0
geen voltijds gewenst	9429	12,7	53935	13,6	63364	13,5
andere reden	12486	16,8	42198	10,7	54684	11,6
totaal	74222	100	395228	100	469448	100

Bijlage 3: deeltijds werk, roosterwijzigingen en overwerk

Tabel 12: Voltijds/deeltijds werk en roosterwijzigingen naar beroep (WBM,2004)

Hoe kan u uw arbeidstijd het best omschrijven? * Hoe dikwijls wijzigt uw voorziene uurrooster op het laatste moment? (dichotoom) * test
Crosstabulation

test	Hoe kan u uw arbeidstijd het best omschrijven?	ik werk voltijds	Count % within Hoe kan u uw arbeidstijd het best omschrijven?	Hoe dikwijls wijzigt uw voorziene uurrooster op het laatste moment? (dichotoom)		Total
				geen of soms	frequent (vaak of altijd)	
arbeider	Hoe kan u uw arbeidstijd het best omschrijven?	ik werk voltijds	Count % within Hoe kan u uw arbeidstijd het best omschrijven?	2646 88,8%	334 11,2%	2980 100,0%
		ik werk deeltijds maar toch minstens 60%	Count % within Hoe kan u uw arbeidstijd het best omschrijven?	294 88,0%	40 12,0%	334 100,0%
		ik werk deeltijds, minder dan 60%	Count % within Hoe kan u uw arbeidstijd het best omschrijven?	309 92,2%	26 7,8%	335 100,0%
	Total	Count % within Hoe kan u uw arbeidstijd het best omschrijven?	3249 89,0%	400 11,0%	3649 100,0%	
uitvoerende bediende	Hoe kan u uw arbeidstijd het best omschrijven?	ik werk voltijds	Count % within Hoe kan u uw arbeidstijd het best omschrijven?	1843 87,8%	256 12,2%	2099 100,0%
		ik werk deeltijds maar toch minstens 60%	Count % within Hoe kan u uw arbeidstijd het best omschrijven?	596 94,6%	34 5,4%	630 100,0%
		ik werk deeltijds, minder dan 60%	Count % within Hoe kan u uw arbeidstijd het best omschrijven?	278 93,3%	20 6,7%	298 100,0%
	Total	Count % within Hoe kan u uw arbeidstijd het best omschrijven?	2717 89,8%	310 10,2%	3027 100,0%	
onderwijs/zorgfunctie	Hoe kan u uw arbeidstijd het best omschrijven?	ik werk voltijds	Count % within Hoe kan u uw arbeidstijd het best omschrijven?	915 86,6%	141 13,4%	1056 100,0%
		ik werk deeltijds maar toch minstens 60%	Count % within Hoe kan u uw arbeidstijd het best omschrijven?	342 84,0%	65 16,0%	407 100,0%
		ik werk deeltijds, minder dan 60%	Count % within Hoe kan u uw arbeidstijd het best omschrijven?	285 90,2%	31 9,8%	316 100,0%
	Total	Count % within Hoe kan u uw arbeidstijd het best omschrijven?	1542 86,7%	237 13,3%	1779 100,0%	
middenkader/professionaal/kader/directie	Hoe kan u uw arbeidstijd het best omschrijven?	ik werk voltijds	Count % within Hoe kan u uw arbeidstijd het best omschrijven?	1269 69,2%	566 30,8%	1835 100,0%
		ik werk deeltijds maar toch minstens 60%	Count % within Hoe kan u uw arbeidstijd het best omschrijven?	135 88,8%	17 11,2%	152 100,0%
		ik werk deeltijds, minder dan 60%	Count % within Hoe kan u uw arbeidstijd het best omschrijven?	52 92,9%	4 7,1%	56 100,0%
	Total	Count % within Hoe kan u uw arbeidstijd het best omschrijven?	1456 71,3%	587 28,7%	2043 100,0%	

Voor arbeiders $\chi^2=4,053$; $p=0,132$

Voor uitvoerend bedienden $\chi^2=28,851$; $p=0,000$

Voor onderwijs/zorgberoepen: $\chi^2=5,848$; $p=0,054$

Voor middenkader/kader $\chi^2=39,604$; $p=0,000$

Tabel 13: Voltijds/deeltijds werk en overwerk naar beroep (WBM,2004)

test				Combinatie overuren en recuperatie			Total
				(vaak/altijd) overuren zonder recuperatie	(vaak/altijd) overuren met recuperatie	nooit/soms overuren (ongeacht recuperatie)	
arbeider	Hoe kan u uw arbeidstijd het best omschrijven?	ik werk voltijds	Count % within Hoe kan u uw arbeidstijd het best omschrijven?	167 5,7%	397 13,6%	2357 80,7%	2921 100,0%
		ik werk deeltijds maar toch minstens 60%	Count % within Hoe kan u uw arbeidstijd het best omschrijven?	15 4,5%	26 7,9%	290 87,6%	331 100,0%
		ik werk deeltijds, minder dan 60%	Count % within Hoe kan u uw arbeidstijd het best omschrijven?	11 3,3%	18 5,4%	305 91,3%	334 100,0%
	Total	Count % within Hoe kan u uw arbeidstijd het best omschrijven?	193 5,4%	441 12,3%	2952 82,3%	3586 100,0%	
uitvoerende bediende	Hoe kan u uw arbeidstijd het best omschrijven?	ik werk voltijds	Count % within Hoe kan u uw arbeidstijd het best omschrijven?	280 13,5%	282 13,6%	1508 72,9%	2070 100,0%
		ik werk deeltijds maar toch minstens 60%	Count % within Hoe kan u uw arbeidstijd het best omschrijven?	27 4,3%	96 15,4%	501 80,3%	624 100,0%
		ik werk deeltijds, minder dan 60%	Count % within Hoe kan u uw arbeidstijd het best omschrijven?	6 2,0%	26 8,8%	263 89,2%	295 100,0%
	Total	Count % within Hoe kan u uw arbeidstijd het best omschrijven?	313 10,5%	404 13,5%	2272 76,0%	2989 100,0%	
onderwijs/zorgfunctie	Hoe kan u uw arbeidstijd het best omschrijven?	ik werk voltijds	Count % within Hoe kan u uw arbeidstijd het best omschrijven?	329 32,4%	109 10,7%	577 56,8%	1015 100,0%
		ik werk deeltijds maar toch minstens 60%	Count % within Hoe kan u uw arbeidstijd het best omschrijven?	64 16,0%	76 19,0%	259 64,9%	399 100,0%
		ik werk deeltijds, minder dan 60%	Count % within Hoe kan u uw arbeidstijd het best omschrijven?	44 14,1%	47 15,1%	221 70,8%	312 100,0%
	Total	Count % within Hoe kan u uw arbeidstijd het best omschrijven?	437 25,3%	232 13,4%	1057 61,2%	1726 100,0%	
middenkader/professionaal/kader/directie	Hoe kan u uw arbeidstijd het best omschrijven?	ik werk voltijds	Count % within Hoe kan u uw arbeidstijd het best omschrijven?	869 48,7%	254 14,2%	660 37,0%	1783 100,0%
		ik werk deeltijds maar toch minstens 60%	Count % within Hoe kan u uw arbeidstijd het best omschrijven?	30 20,3%	33 22,3%	85 57,4%	148 100,0%
		ik werk deeltijds, minder dan 60%	Count % within Hoe kan u uw arbeidstijd het best omschrijven?	8 14,3%	11 19,6%	37 66,1%	56 100,0%
	Total	Count % within Hoe kan u uw arbeidstijd het best omschrijven?	907 45,6%	298 15,0%	782 39,4%	1987 100,0%	

Voor arbeiders $\chi^2=31,363$; $p=0,000$

Voor uitvoerend bedienden $\chi^2=78,385$; $p=0,000$

Voor onderwijs/zorgberoepen: $\chi^2=73,472$; $p=0,000$

Voor middenkader/kader $\chi^2=69,338$; $p=0,000$

Bijlage 4: deeltijds werk en werkstress

Tabel 14: Voltijds/deeltijds en werkstress naar leeftijd (WBM, 2004)

Crosstab

leeftijd in 5 categorieën				werkstress		Total
				niet problema tisch	problema tisch	
-30 jaar	voldeeltijds	voltijds	Count	1272	474	1746
			% within voldeeltijds	72,9%	27,1%	100,0%
	deeltijds		Count	228	62	290
			% within voldeeltijds	78,6%	21,4%	100,0%
	Total		Count	1500	536	2036
			% within voldeeltijds	73,7%	26,3%	100,0%
30-39 jaar	voldeeltijds	voltijds	Count	1627	667	2294
			% within voldeeltijds	70,9%	29,1%	100,0%
	deeltijds		Count	523	180	703
			% within voldeeltijds	74,4%	25,6%	100,0%
	Total		Count	2150	847	2997
			% within voldeeltijds	71,7%	28,3%	100,0%
40-49 jaar	voldeeltijds	voltijds	Count	1566	651	2217
			% within voldeeltijds	70,6%	29,4%	100,0%
	deeltijds		Count	616	268	884
			% within voldeeltijds	69,7%	30,3%	100,0%
	Total		Count	2182	919	3101
			% within voldeeltijds	70,4%	29,6%	100,0%
50-54 jaar	voldeeltijds	voltijds	Count	522	270	792
			% within voldeeltijds	65,9%	34,1%	100,0%
	deeltijds		Count	243	99	342
			% within voldeeltijds	71,1%	28,9%	100,0%
	Total		Count	765	369	1134
			% within voldeeltijds	67,5%	32,5%	100,0%
+55 jaar	voldeeltijds	voltijds	Count	302	104	406
			% within voldeeltijds	74,4%	25,6%	100,0%
	deeltijds		Count	107	45	152
			% within voldeeltijds	70,4%	29,6%	100,0%
	Total		Count	409	149	558
			% within voldeeltijds	73,3%	26,7%	100,0%

Voor -30 $\text{Chi}^2=4,267$; $p=0,039$

Voor 30-39 $\text{Chi}^2=3,198$; $p=0,074$

Voor 40-49 $\text{Chi}^2=0,275$; $p=0,600$

Voor 50-54 $\text{Chi}^2=2,879$; $p=0,090$

Voor 55 $\text{Chi}^2=0,899$; $p=0,343$

Voor de leeftijdsgroepen 40-50 en 55+ ligt het aandeel werknemers met werkstress hoger bij de voltijders dan bij de deeltijders (kleine aantallen, statistisch niet significant). (*Verder opsplitsing laat toe te stellen dat het de deeltijders +60% zijn die hiervoor verantwoordelijk zijn, kleine deeltijders rapporteren ook minder werkstressklachten*)

Bij de andere leeftijdsgroepen ligt het aandeel werkstress voor de deeltijders lager (enkel voor de -30 jaar zijn de verschillen statistisch significant).

Tabel 15: Voltijds/deeltijds en werkstress naar sector (WBM, 2004)

Crosstab

				werkstress		Total
				niet problema tisch	problema tisch	
sectoren 4 groepen						
primaire sector	voldeeltijds	voltijds	Count	38	13	51
			% within voldeeltijds	74,5%	25,5%	100,0%
	deeltijds		Count	15	2	17
			% within voldeeltijds	88,2%	11,8%	100,0%
	Total		Count	53	15	68
			% within voldeeltijds	77,9%	22,1%	100,0%
secundaire sector	voldeeltijds	voltijds	Count	1827	683	2510
			% within voldeeltijds	72,8%	27,2%	100,0%
	deeltijds		Count	202	89	291
			% within voldeeltijds	69,4%	30,6%	100,0%
	Total		Count	2029	772	2801
			% within voldeeltijds	72,4%	27,6%	100,0%
tertiaire sector	voldeeltijds	voltijds	Count	1299	621	1920
			% within voldeeltijds	67,7%	32,3%	100,0%
	deeltijds		Count	502	165	667
			% within voldeeltijds	75,3%	24,7%	100,0%
	Total		Count	1801	786	2587
			% within voldeeltijds	69,6%	30,4%	100,0%
quartaire sector	voldeeltijds	voltijds	Count	1722	664	2386
			% within voldeeltijds	72,2%	27,8%	100,0%
	deeltijds		Count	876	350	1226
			% within voldeeltijds	71,5%	28,5%	100,0%
	Total		Count	2598	1014	3612
			% within voldeeltijds	71,9%	28,1%	100,0%
andere	voldeeltijds	voltijds	Count	382	178	560
			% within voldeeltijds	68,2%	31,8%	100,0%
	deeltijds		Count	113	48	161
			% within voldeeltijds	70,2%	29,8%	100,0%
	Total		Count	495	226	721
			% within voldeeltijds	68,7%	31,3%	100,0%

Voor primaire sector $\text{Chi}^2=1,397$; $p=0,237$

Voor secundaire sector $\text{Chi}^2=1,486$; $p=0,223$

Voor tertiaire sector $\text{Chi}^2=13,540$; $p=0,000$

Voor quartaire sector $\text{Chi}^2=0,207$; $p=0,649$

Voor overige $\text{Chi}^2=0,226$; $p=0,635$

In de secundaire sector is het aandeel werknemers met problematische werkstress hoger bij de deeltijders (verschillen statistisch niet significant). (Ook hier weer laat verder analyse toe te besluiten dat het hier gaat over een probleem van de deeltijders +60%)

In de tertiaire sector ligt het aandeel werknemers met werkstress voor de deeltijders aanzienlijk lager ligt dan voor de voltijders (statistisch significant).

In de quataire sector is er nauwelijks een verschil naar voltijds versus deeltijds.

Tabel 16: Voltijds/deeltijds en werkstress naar jobsoort (WBM, 2004)

Welke omschrijving past het best bij uw job?				werkstress		Total
				niet problematisch	problematisch	
ongeschoolde of halfgeschoolde arbeider	voldeeltijds	voltijds	Count	691	311	1002
			% within voldeeltijds	69,0%	31,0%	100,0%
		deeltijds	Count	268	117	385
			% within voldeeltijds	69,6%	30,4%	100,0%
	Total		Count	959	428	1387
			% within voldeeltijds	69,1%	30,9%	100,0%
geschoolde arbeider, technicus	voldeeltijds	voltijds	Count	1346	401	1747
			% within voldeeltijds	77,0%	23,0%	100,0%
		deeltijds	Count	174	65	239
			% within voldeeltijds	72,8%	27,2%	100,0%
	Total		Count	1520	466	1986
			% within voldeeltijds	76,5%	23,5%	100,0%
uitvoerend bediende	voldeeltijds	voltijds	Count	1437	535	1972
			% within voldeeltijds	72,9%	27,1%	100,0%
		deeltijds	Count	637	221	858
			% within voldeeltijds	74,2%	25,8%	100,0%
	Total		Count	2074	756	2830
			% within voldeeltijds	73,3%	26,7%	100,0%
zorgfunctie - onderwijsfunctie	voldeeltijds	voltijds	Count	659	326	985
			% within voldeeltijds	66,9%	33,1%	100,0%
		deeltijds	Count	475	190	665
			% within voldeeltijds	71,4%	28,6%	100,0%
	Total		Count	1134	516	1650
			% within voldeeltijds	68,7%	31,3%	100,0%
middenkader of professional	voldeeltijds	voltijds	Count	790	406	1196
			% within voldeeltijds	66,1%	33,9%	100,0%
		deeltijds	Count	115	52	167
			% within voldeeltijds	68,9%	31,1%	100,0%
	Total		Count	905	458	1363
			% within voldeeltijds	66,4%	33,6%	100,0%
kader of directie	voldeeltijds	voltijds	Count	323	171	494
			% within voldeeltijds	65,4%	34,6%	100,0%
		deeltijds	Count	19	7	26
			% within voldeeltijds	73,1%	26,9%	100,0%
	Total		Count	342	178	520
			% within voldeeltijds	65,8%	34,2%	100,0%

Voor kortgeschoolde arbeiders $\chi^2=0,055$; $p=0,815$

Voor geschoolde arbeiders $\chi^2=2,108$; $p=0,147$

Voor uitvoerend bedienden $\chi^2=0,575$; $p=0,448$

Voor onderwijs/zorgberoepen: $\chi^2=3,782$; $p=0,052$

Voor middenkader $\text{Chi}^2=0,518$; $p=0,472$

Voor kader $\text{Chi}^2=0,649$; $p=0,420$

Voor alle jobsoorten ligt bij de deeltijders het aandeel werknemers met werkstress lager dan bij de voltijders (kleine aantallen, verschillen niet statistisch significant).

Uitzondering hierop zijn de geschoolde arbeiders/technici (statistisch niet significant) Voor deze werknemers is het aandeel werkstress bij voltijders lager dan bij deeltijders. *(Nadere analyse laat zien dat dit zowel geldt voor de deeltijders +60% als voor de deeltijders -60%).*

Bijlage 5: deeltijds werk en motivatie/demotivatie

Tabel 17: Voltijds/deeltijds en motivatie/demotivatie naar leeftijd (WBM, 2004)

Crosstab

				motivatie/demotivatie		Total
				niet problema- tisch	problema- tisch	
leeftijd in 5 categorieën						
-30 jaar	voldeeltijds	voltijds	Count	1399	350	1749
			% within voldeeltijds	80,0%	20,0%	100,0%
	deeltijds		Count	228	61	289
			% within voldeeltijds	78,9%	21,1%	100,0%
	Total		Count	1627	411	2038
			% within voldeeltijds	79,8%	20,2%	100,0%
30-39 jaar	voldeeltijds	voltijds	Count	1844	448	2292
			% within voldeeltijds	80,5%	19,5%	100,0%
	deeltijds		Count	579	125	704
			% within voldeeltijds	82,2%	17,8%	100,0%
	Total		Count	2423	573	2996
			% within voldeeltijds	80,9%	19,1%	100,0%
40-49 jaar	voldeeltijds	voltijds	Count	1815	395	2210
			% within voldeeltijds	82,1%	17,9%	100,0%
	deeltijds		Count	722	158	880
			% within voldeeltijds	82,0%	18,0%	100,0%
	Total		Count	2537	553	3090
			% within voldeeltijds	82,1%	17,9%	100,0%
50-54 jaar	voldeeltijds	voltijds	Count	647	149	796
			% within voldeeltijds	81,3%	18,7%	100,0%
	deeltijds		Count	276	66	342
			% within voldeeltijds	80,7%	19,3%	100,0%
	Total		Count	923	215	1138
			% within voldeeltijds	81,1%	18,9%	100,0%
+55 jaar	voldeeltijds	voltijds	Count	359	51	410
			% within voldeeltijds	87,6%	12,4%	100,0%
	deeltijds		Count	127	26	153
			% within voldeeltijds	83,0%	17,0%	100,0%
	Total		Count	486	77	563
			% within voldeeltijds	86,3%	13,7%	100,0%

Voor -30 $\text{Chi}^2=0,185$; $p=0,667$

Voor 30-39 $\text{Chi}^2=1,116$; $p=0,291$

Voor 40-49 $\text{Chi}^2=0,003$; $p=0,958$

Voor 50-54 $\text{Chi}^2=0,052$; $p=0,819$

Voor 55 $\text{Chi}^2=1,958$; $p=0,162$

Voor de leeftijdsgroepen – met uitzondering van de 30-39 jarigen- is het aandeel gedemotiveerde werknemers hoger bij de deeltijders. De verschillen zijn klein en statistisch niet significant.

Tabel 18: Voltijds/deeltijds en motivatie/demotivatie naar sector (WBM, 2004)

Crosstab

				motivatie/demotivatie		Total
				niet problema tisch	problema tisch	
sectoren 4 groepen						
primaire sector	voldeeltijds	voltijds	Count	45	5	50
			% within voldeeltijds	90,0%	10,0%	100,0%
	deeltijds	Count	12	5	17	
		% within voldeeltijds	70,6%	29,4%	100,0%	
	Total	Count	57	10	67	
		% within voldeeltijds	85,1%	14,9%	100,0%	
secundaire sector	voldeeltijds	voltijds	Count	1939	569	2508
			% within voldeeltijds	77,3%	22,7%	100,0%
	deeltijds	Count	215	74	289	
		% within voldeeltijds	74,4%	25,6%	100,0%	
	Total	Count	2154	643	2797	
		% within voldeeltijds	77,0%	23,0%	100,0%	
tertiaire sector	voldeeltijds	voltijds	Count	1519	400	1919
			% within voldeeltijds	79,2%	20,8%	100,0%
	deeltijds	Count	506	159	665	
		% within voldeeltijds	76,1%	23,9%	100,0%	
	Total	Count	2025	559	2584	
		% within voldeeltijds	78,4%	21,6%	100,0%	
quartaire sector	voldeeltijds	voltijds	Count	2082	309	2391
			% within voldeeltijds	87,1%	12,9%	100,0%
	deeltijds	Count	1067	162	1229	
		% within voldeeltijds	86,8%	13,2%	100,0%	
	Total	Count	3149	471	3620	
		% within voldeeltijds	87,0%	13,0%	100,0%	
andere	voldeeltijds	voltijds	Count	457	105	562
			% within voldeeltijds	81,3%	18,7%	100,0%
	deeltijds	Count	121	39	160	
		% within voldeeltijds	75,6%	24,4%	100,0%	
	Total	Count	578	144	722	
		% within voldeeltijds	80,1%	19,9%	100,0%	

Voor primaire sector $\text{Chi}^2=3,765$; $p=0,052$

Voor secundaire sector $\text{Chi}^2=1,246$; $p=0,264$

Voor tertiaire sector $\text{Chi}^2=2,738$; $p=0,098$

Voor quartaire sector $\text{Chi}^2=0,048$; $p=0,827$

Voor overige $\text{Chi}^2=2,527$; $p=0,112$

In alle sectoren is het aandeel werknemers met motivatieproblemen hoger bij de deeltijders (kleine aantallen, verschillen statistisch niet significant).

Tabel 19: Voltijds/deeltijds en motivatie/demotivatie naar jobsoort (WBM, 2004)

Crosstab

Welke omschrijving past het best bij uw job?				motivatie/demotivatie		Total
				niet problematisch	problematisch	
ongeschoolde of halfgeschoolde arbeider	voldeeltijds	voltijds	Count	692	300	992
			% within voldeeltijds	69,8%	30,2%	100,0%
		deeltijds	Count	263	122	385
			% within voldeeltijds	68,3%	31,7%	100,0%
	Total		Count	955	422	1377
			% within voldeeltijds	69,4%	30,6%	100,0%
geschoolde arbeider, technicus	voldeeltijds	voltijds	Count	1388	363	1751
			% within voldeeltijds	79,3%	20,7%	100,0%
		deeltijds	Count	186	52	238
			% within voldeeltijds	78,2%	21,8%	100,0%
	Total		Count	1574	415	1989
			% within voldeeltijds	79,1%	20,9%	100,0%
uitvoerend bediende	voldeeltijds	voltijds	Count	1579	397	1976
			% within voldeeltijds	79,9%	20,1%	100,0%
		deeltijds	Count	677	179	856
			% within voldeeltijds	79,1%	20,9%	100,0%
	Total		Count	2256	576	2832
			% within voldeeltijds	79,7%	20,3%	100,0%
zorgfunctie - onderwijsfunctie	voldeeltijds	voltijds	Count	877	111	988
			% within voldeeltijds	88,8%	11,2%	100,0%
		deeltijds	Count	614	52	666
			% within voldeeltijds	92,2%	7,8%	100,0%
	Total		Count	1491	163	1654
			% within voldeeltijds	90,1%	9,9%	100,0%
middenkader of professional	voldeeltijds	voltijds	Count	1032	166	1198
			% within voldeeltijds	86,1%	13,9%	100,0%
		deeltijds	Count	142	25	167
			% within voldeeltijds	85,0%	15,0%	100,0%
	Total		Count	1174	191	1365
			% within voldeeltijds	86,0%	14,0%	100,0%
kader of directie	voldeeltijds	voltijds	Count	452	43	495
			% within voldeeltijds	91,3%	8,7%	100,0%
		deeltijds	Count	24	2	26
			% within voldeeltijds	92,3%	7,7%	100,0%
	Total		Count	476	45	521
			% within voldeeltijds	91,4%	8,6%	100,0%

Voor kortgeschoolde arbeiders $\text{Chi}^2=0,273$; $p=0,601$

Voor geschoolde arbeiders $\text{Chi}^2=0,159$; $p=0,691$

Voor uitvoerend bedienden $\text{Chi}^2=0,248$; $p=0,619$

Voor onderwijs/zorgberoepen: $\text{Chi}^2=5,259$; $p=0,022$

Voor middenkader $\chi^2=0,151$; $p=0,698$

Voor kader $\chi^2=0,031$; $p=0,860$

Met uitzondering van de onderwijs/zorgberoepen en de kaders kampen deeltijders met meer motivatieproblemen dan voltijders. De verschillen zijn enkel voor onderwijs/zorgberoepen statistisch significant. *(Nadere analyse leert dat voor deze beroepsgroep de grote deeltijdse jobs net het minst kampen met motivatieproblemen (vooral vrouwen))*

Bijlage 6: Deeltijds werk en leermogelijkheden

Tabel 20: Voltijds/deeltijds en leermogelijkheden naar leeftijd (WBM, 2004)

Crosstab

leeftijd in 5 categorieën				leermogelijkheden		Total	
				niet problema- tisch	problema- tisch		
-30 jaar	voldeeltijds	voltijds	Count	1414	326	1740	
			% within voldeeltijds	81,3%	18,7%	100,0%	
		deeltijds	Count	207	83	290	
			% within voldeeltijds	71,4%	28,6%	100,0%	
	Total			Count	1621	409	2030
				% within voldeeltijds	79,9%	20,1%	100,0%
30-39 jaar	voldeeltijds	voltijds	Count	1827	462	2289	
			% within voldeeltijds	79,8%	20,2%	100,0%	
		deeltijds	Count	537	170	707	
			% within voldeeltijds	76,0%	24,0%	100,0%	
	Total			Count	2364	632	2996
				% within voldeeltijds	78,9%	21,1%	100,0%
40-49 jaar	voldeeltijds	voltijds	Count	1723	495	2218	
			% within voldeeltijds	77,7%	22,3%	100,0%	
		deeltijds	Count	629	252	881	
			% within voldeeltijds	71,4%	28,6%	100,0%	
	Total			Count	2352	747	3099
				% within voldeeltijds	75,9%	24,1%	100,0%
50-54 jaar	voldeeltijds	voltijds	Count	615	187	802	
			% within voldeeltijds	76,7%	23,3%	100,0%	
		deeltijds	Count	226	116	342	
			% within voldeeltijds	66,1%	33,9%	100,0%	
	Total			Count	841	303	1144
				% within voldeeltijds	73,5%	26,5%	100,0%
+55 jaar	voldeeltijds	voltijds	Count	338	72	410	
			% within voldeeltijds	82,4%	17,6%	100,0%	
		deeltijds	Count	103	49	152	
			% within voldeeltijds	67,8%	32,2%	100,0%	
	Total			Count	441	121	562
				% within voldeeltijds	78,5%	21,5%	100,0%

Voor -30 $\text{Chi}^2=15,097$; $p=0,000$

Voor 30-39 $\text{Chi}^2=4,840$; $p=0,028$

Voor 40-49 $\text{Chi}^2=13,621$; $p=0,000$

Voor 50-54 $\text{Chi}^2=13,839$; $p=0,000$

Voor 55 $\text{Chi}^2=14,137$; $p=0,000$

Voor alle leeftijdsgroepen is het aandeel werknemers met problemen op het vlak van leermogelijkheden het grootst bij de deeltijders. De verschillen zijn groot en statistisch significant.

Tabel 21: Voltijds/deeltijds en leermogelijkheden naar sector (WBM, 2004)

Crosstab

				leermogelijkheden		Total
				niet problema tisch	problema tisch	
sectoren 4 groepen						
primaire sector	voldeeltijds	voltijds	Count	39	16	55
			% within voldeeltijds	70,9%	29,1%	100,0%
	deeltijds		Count	5	11	16
			% within voldeeltijds	31,3%	68,8%	100,0%
	Total		Count	44	27	71
			% within voldeeltijds	62,0%	38,0%	100,0%
secundaire sector	voldeeltijds	voltijds	Count	1996	694	2690
			% within voldeeltijds	74,2%	25,8%	100,0%
	deeltijds		Count	203	108	311
			% within voldeeltijds	65,3%	34,7%	100,0%
	Total		Count	2199	802	3001
			% within voldeeltijds	73,3%	26,7%	100,0%
tertiaire sector	voldeeltijds	voltijds	Count	1632	442	2074
			% within voldeeltijds	78,7%	21,3%	100,0%
	deeltijds		Count	440	280	720
			% within voldeeltijds	61,1%	38,9%	100,0%
	Total		Count	2072	722	2794
			% within voldeeltijds	74,2%	25,8%	100,0%
quartaire sector	voldeeltijds	voltijds	Count	2194	365	2559
			% within voldeeltijds	85,7%	14,3%	100,0%
	deeltijds		Count	1046	275	1321
			% within voldeeltijds	79,2%	20,8%	100,0%
	Total		Count	3240	640	3880
			% within voldeeltijds	83,5%	16,5%	100,0%
andere	voldeeltijds	voltijds	Count	475	131	606
			% within voldeeltijds	78,4%	21,6%	100,0%
	deeltijds		Count	129	38	167
			% within voldeeltijds	77,2%	22,8%	100,0%
	Total		Count	604	169	773
			% within voldeeltijds	78,1%	21,9%	100,0%

Voor primaire sector $\text{Chi}^2=8,272$; $p=0,004$

Voor secundaire sector $\text{Chi}^2=11,346$; $p=0,001$

Voor tertiaire sector $\text{Chi}^2=86,169$; $p=0,000$

Voor quartaire sector $\text{Chi}^2=27,172$; $p=0,000$

Voor overige $\text{Chi}^2=0,099$; $p=0,743$

In alle sectoren is het aandeel werknemers met problemen op het vlak van leermogelijkheden het grootst bij de deeltijders. De verschillen zijn groot en statistisch significant.

Tabel 22: Voltijds/deeltijds en leermogelijkheden naar jobsoort (WBM, 2004)

Crosstab

Welke omschrijving past het best bij uw job?				leermogelijkheden		Total
				niet problema tisch	problema tisch	
ongeschoolde of halfgeschoolde arbeider	voldeeltijds	voltijds	Count	545	538	1083
			% within voldeeltijds	50,3%	49,7%	100,0%
	deeltijds		Count	168	245	413
			% within voldeeltijds	40,7%	59,3%	100,0%
Total			Count	713	783	1496
			% within voldeeltijds	47,7%	52,3%	100,0%
geschoolde arbeider, technicus	voldeeltijds	voltijds	Count	1418	475	1893
			% within voldeeltijds	74,9%	25,1%	100,0%
	deeltijds		Count	158	90	248
			% within voldeeltijds	63,7%	36,3%	100,0%
Total			Count	1576	565	2141
			% within voldeeltijds	73,6%	26,4%	100,0%
uitvoerend bediende	voldeeltijds	voltijds	Count	1653	443	2096
			% within voldeeltijds	78,9%	21,1%	100,0%
	deeltijds		Count	641	279	920
			% within voldeeltijds	69,7%	30,3%	100,0%
Total			Count	2294	722	3016
			% within voldeeltijds	76,1%	23,9%	100,0%
zorgfunctie - onderwijsfunctie	voldeeltijds	voltijds	Count	945	97	1042
			% within voldeeltijds	90,7%	9,3%	100,0%
	deeltijds		Count	647	75	722
			% within voldeeltijds	89,6%	10,4%	100,0%
Total			Count	1592	172	1764
			% within voldeeltijds	90,2%	9,8%	100,0%
middenkader of professional	voldeeltijds	voltijds	Count	1221	71	1292
			% within voldeeltijds	94,5%	5,5%	100,0%
	deeltijds		Count	170	10	180
			% within voldeeltijds	94,4%	5,6%	100,0%
Total			Count	1391	81	1472
			% within voldeeltijds	94,5%	5,5%	100,0%
kader of directie	voldeeltijds	voltijds	Count	527	13	540
			% within voldeeltijds	97,6%	2,4%	100,0%
	deeltijds		Count	26	1	27
			% within voldeeltijds	96,3%	3,7%	100,0%
Total			Count	553	14	567
			% within voldeeltijds	97,5%	2,5%	100,0%

Voor kortgeschoolde arbeiders $\chi^2=11,150$; $p=0,001$

Voor geschoolde arbeiders $\chi^2=14,154$; $p=0,000$

Voor uitvoerend bedienden $\chi^2=29,660$; $p=0,000$

Voor onderwijs/zorgberoepen: $\chi^2=0,564$; $p=0,463$

Voor middenkader $\chi^2=0,001$; $p=0,974$

Voor kader $\chi^2=0,179$; $p=0,672$

In alle beroepsgroepen is het aandeel werknemers met problemen op het vlak van leermogelijkheden het grootst bij de deeltijders. De verschillen zijn groot voor de arbeidersfuncties en de uitvoerende beroepen (statistisch significant).

Bijlage 7: deeltijds werk en werk-privébalans

Tabel 23: Voltijds/deeltijds en werk-privébalans naar leeftijd (WBM, 2004)

Crosstab

leeftijd in 5 categorieën				werk-privé-balans		Total
				niet problema tisch	problema tisch	
-30 jaar	voldeeltijds	voltijds	Count	1568	182	1750
			% within voldeeltijds	89,6%	10,4%	100,0%
	deeltijds		Count	259	31	290
			% within voldeeltijds	89,3%	10,7%	100,0%
	Total		Count	1827	213	2040
			% within voldeeltijds	89,6%	10,4%	100,0%
30-39 jaar	voldeeltijds	voltijds	Count	1977	332	2309
			% within voldeeltijds	85,6%	14,4%	100,0%
	deeltijds		Count	632	76	708
			% within voldeeltijds	89,3%	10,7%	100,0%
	Total		Count	2609	408	3017
			% within voldeeltijds	86,5%	13,5%	100,0%
40-49 jaar	voldeeltijds	voltijds	Count	1932	292	2224
			% within voldeeltijds	86,9%	13,1%	100,0%
	deeltijds		Count	811	81	892
			% within voldeeltijds	90,9%	9,1%	100,0%
	Total		Count	2743	373	3116
			% within voldeeltijds	88,0%	12,0%	100,0%
50-54 jaar	voldeeltijds	voltijds	Count	713	90	803
			% within voldeeltijds	88,8%	11,2%	100,0%
	deeltijds		Count	328	16	344
			% within voldeeltijds	95,3%	4,7%	100,0%
	Total		Count	1041	106	1147
			% within voldeeltijds	90,8%	9,2%	100,0%
+55 jaar	voldeeltijds	voltijds	Count	365	40	405
			% within voldeeltijds	90,1%	9,9%	100,0%
	deeltijds		Count	141	13	154
			% within voldeeltijds	91,6%	8,4%	100,0%
	Total		Count	506	53	559
			% within voldeeltijds	90,5%	9,5%	100,0%

Voor -30 $\text{Chi}^2=0,022$; $p=0,881$

Voor 30-39 $\text{Chi}^2=6,153$; $p=0,013$

Voor 40-49 $\text{Chi}^2=9,904$; $p=0,002$

Voor 50-54 $\text{Chi}^2=12,344$; $p=0,000$

Voor 55 $\text{Chi}^2=0,268$; $p=0,605$

Voor de leeftijdsgroepen –met uitzondering van de -30 jarigen- is het aandeel werknemers met een onevenwichtige werk-privébalans lager bij de deeltijders. De verschillen zijn enkel voor de leeftijdsgroepen tussen 30 en 54 statistisch significant.

Tabel 24: Voltijds/deeltijds en werk-privébalans naar sector (WBM, 2004)

Crosstab

sectoren 4 groepen				werk-privé-balans		Total
				niet problema tisch	problema tisch	
primaire sector	voldeeltijds	voltijds	Count	52	4	56
			% within voldeeltijds	92,9%	7,1%	100,0%
	deeltijds		Count	18	0	18
			% within voldeeltijds	100,0%	,0%	100,0%
	Total		Count	70	4	74
			% within voldeeltijds	94,6%	5,4%	100,0%
secundaire sector	voldeeltijds	voltijds	Count	2395	297	2692
			% within voldeeltijds	89,0%	11,0%	100,0%
	deeltijds		Count	287	28	315
			% within voldeeltijds	91,1%	8,9%	100,0%
	Total		Count	2682	325	3007
			% within voldeeltijds	89,2%	10,8%	100,0%
tertiaire sector	voldeeltijds	voltijds	Count	1763	315	2078
			% within voldeeltijds	84,8%	15,2%	100,0%
	deeltijds		Count	656	64	720
			% within voldeeltijds	91,1%	8,9%	100,0%
	Total		Count	2419	379	2798
			% within voldeeltijds	86,5%	13,5%	100,0%
quartaire sector	voldeeltijds	voltijds	Count	2268	310	2578
			% within voldeeltijds	88,0%	12,0%	100,0%
	deeltijds		Count	1207	119	1326
			% within voldeeltijds	91,0%	9,0%	100,0%
	Total		Count	3475	429	3904
			% within voldeeltijds	89,0%	11,0%	100,0%
andere	voldeeltijds	voltijds	Count	515	92	607
			% within voldeeltijds	84,8%	15,2%	100,0%
	deeltijds		Count	145	21	166
			% within voldeeltijds	87,3%	12,7%	100,0%
	Total		Count	660	113	773
			% within voldeeltijds	85,4%	14,6%	100,0%

Voor primaire sector $\text{Chi}^2=1,359$; $p=0,244$

Voor secundaire sector $\text{Chi}^2=1,344$; $p=0,246$

Voor tertiaire sector $\text{Chi}^2=17,950$; $p=0,000$

Voor quartaire sector $\text{Chi}^2=8,330$; $p=0,004$

Voor overige $\text{Chi}^2=0,656$; $p=0,418$

In alle sectoren – met uitzondering van de primaire sector (klein aantal waarnemingen)- is het aandeel werknemers met problemen in de werk-privébalans lager bij de deeltijders. Deze verschillen zijn enkel statistisch significant in de secundaire en de tertiaire sector.

Tabel 25: Voltijds/deeltijds en werk-privébalans naar opspoor (WBM, 2004)

Crosstab

Welke omschrijving past het best bij uw job?				werk-privé-balans		Total
				niet problematisch	problematisch	
ongeschoolde of halfgeschoolde arbeider	voldeeltijds	voltijds	Count	972	112	1084
			% within voldeeltijds	89,7%	10,3%	100,0%
	deeltijds	voltijds	Count	381	32	413
			% within voldeeltijds	92,3%	7,7%	100,0%
	Total		Count	1353	144	1497
			% within voldeeltijds	90,4%	9,6%	100,0%
geschoolde arbeider, technicus	voldeeltijds	voltijds	Count	1736	159	1895
			% within voldeeltijds	91,6%	8,4%	100,0%
	deeltijds	voltijds	Count	229	19	248
			% within voldeeltijds	92,3%	7,7%	100,0%
	Total		Count	1965	178	2143
			% within voldeeltijds	91,7%	8,3%	100,0%
uitvoerend bediende	voldeeltijds	voltijds	Count	1895	209	2104
			% within voldeeltijds	90,1%	9,9%	100,0%
	deeltijds	voltijds	Count	847	80	927
			% within voldeeltijds	91,4%	8,6%	100,0%
	Total		Count	2742	289	3031
			% within voldeeltijds	90,5%	9,5%	100,0%
zorgfunctie - onderwijsfunctie	voldeeltijds	voltijds	Count	898	157	1055
			% within voldeeltijds	85,1%	14,9%	100,0%
	deeltijds	voltijds	Count	652	74	726
			% within voldeeltijds	89,8%	10,2%	100,0%
	Total		Count	1550	231	1781
			% within voldeeltijds	87,0%	13,0%	100,0%
middenkader of professional	voldeeltijds	voltijds	Count	1053	242	1295
			% within voldeeltijds	81,3%	18,7%	100,0%
	deeltijds	voltijds	Count	161	18	179
			% within voldeeltijds	89,9%	10,1%	100,0%
	Total		Count	1214	260	1474
			% within voldeeltijds	82,4%	17,6%	100,0%
kader of directie	voldeeltijds	voltijds	Count	409	131	540
			% within voldeeltijds	75,7%	24,3%	100,0%
	deeltijds	voltijds	Count	20	7	27
			% within voldeeltijds	74,1%	25,9%	100,0%
	Total		Count	429	138	567
			% within voldeeltijds	75,7%	24,3%	100,0%

Voor kortgeschoolde arbeiders $\text{Chi}^2=2,297$; $p=0,130$

Voor geschoolde arbeiders $\text{Chi}^2=0,153$; $p=0,696$

Voor uitvoerend bedienden $\text{Chi}^2=1,268$; $p=0,260$

Voor onderwijs/zorgberoepen: $\text{Chi}^2=8,375$; $p=0,004$

Voor middenkader $\text{Chi}^2=8,065$; $p=0,005$

Voor kader $\text{Chi}^2=0,039$; $p=0,844$

Voor alle beroepsgroepen is aandeel werknemers met problemen in de werk-privébalans lager bij de deeltijders. Deze verschillen zijn enkel statistisch significant voor de onderwijs/zorgberoepen en voor de middenkaders.